

# ÇANKIRI EKONOMİ RAPORU 2019



ÇANKIRI TİCARET VE SANAYİ ODASI  
CANKIRI CHAMBER OF COMMERCE AND INDUSTRY







*“Ben, manevi miras olarak hiçbir nass-ı katı, hiçbir dogma, hiçbir donmuş ve kalıplaşmış kural bırakmıyorum. Benim manevi mirasım, bilim ve akıldır. Benden sonra beni benimsemek isteyenler, bu temel mihver üzerinde akıl ve ilmin rehberliğini kabul ederlerse manevî mirasçılarım olurlar.”*

**Mustafa Kemal ATATÜRK**



# İÇİNDEKİLER

Sunuş	1
Çankırı TSO Kurul ve Komisyonlar Meclis	2
Yönetim Kurulu	3
Meslek Komiteleri	4
Disiplin Kurulu	5
Hesap İnceleme Komisyonu	6
Akreditasyon İzleme Komitesi	6
Kurumsal Kimlik	6
1.Çankırı İli Genel Bilgiler	8
1.1 Çankırı il ve ilçeleri Yüz Ölçümü	10
1.2 Çankırı il ve ilçeleri Nüfus Bilgileri	10
2.Tarihçe	11
2.1 Mütareke ve Milli Mücadele	12
2.2 Atatürk Çankırı'da	14
3. Tarihi Değerler	16
3.1 Taş Mescid	17
3.2 Buğday Pazarı Medresesi	18
3.3 Çivitçioğlu Medresesi	19
3.4 Tarihi Çamaşırhane	20
3.5 Çan Saati	21
3.6 Taş Mektep	22
3.7 Yıldıztepe Turizm Merkezi ve Ilgaz Kadın Çayırı	23



# İÇİNDEKİLER

3.8 Tarihi Koca Meşe	25
3.9 Çankırı Kalesi	26
3.10 Cam Seyir Teras	27
3.11 Çankırı Müzesi	28
3.12 Tuz Mağarası	29
3.13 Dr.Rıfki Kamil Urga Çankırı Araştırma Merkezi	30
3.14 Sultan Süleyman Cami	31
3.15 Asker Balıklar	32
3.16 Bayramören Köprüsü	33
3.17 Hacı Murad-ı Veli Külliyesi	34
3.18 Kırkpınar Yaylası	35
3.19 Alpsarı Göleti	36
3.20 Termal Tesisler	37
3.21 Sakaeli Peri Bacaları	38
3.22 Hazım Dağlı Milli Parkı	39
3.23 Hüyük Yer Altı Şehri	40
3.24 Uçak Kütüphanesi	41
3.25 İnandık Vazosu	42
3.26 Yaran Kültürü	43
4. Eğitim	44
4.1 Yükseköğretim	45
5. Kütüphane	45
5.1 Çankırı İl Halk Kütüphanesi	45



# İÇİNDEKİLER

5.2 Çankırı Karatekin Üniversitesi Prof.Dr Sadık Tural Kütüphanesi	45
6. Konaklama	46
7. Sağlık	49
8. Tarım-Hayvancılık	49
8.1 Doğal Durum	50
8.2. Akarsu ve Göller	50
8.3 Meteorolojik Değerler	50
8.4 Arazi Durumu	51
8.5 Sulama	51
8.5.1 Sulanan Tarım Arazisi	51
8.5.2 Sulanan ve Sulanabilir Tarım Arazisi	51
8.6 Tarım Arazisinin Ekilişlerine göre Dağılımı	51
8.7 İlimizde Yetiştirilen ve Üretilen Ürünlerin Ülkemizdeki Oranları	52
8.7.1 Tarımsal Üretim ve Verim	52
8.8 2018 Yılı İlimiz Sera Sayıları	53
8.9 Hayvansal Üretim	54
8.10 Su Ürünleri	54
8.11 Arıcılık Faaliyetleri	54
9. Ulaşım	54
9.1 Karayolu	54



# İÇİNDEKİLER

9.2 Demiryolu	55
9.3 Havayolu	55
10. Sosyal Durum	55
10.1 İŞKUR Göstergeleri	55
10.1.1 İş Gücü Piyasası Arz Verileri	56
10.1.2 Açık İşler	56
10.1.3 İşe Yerleştirmeler	56
10.1.4 Kayıtlı İşsiz	57
10.1.5 İşsizlik Ödeneği	57
10.2 SGK Göstergeleri	58
11. Çankırı Ticaret ve Sanayi Odası Verileri	59
11.1 Çankırı ili 2019 Dış Ticaret Verileri	60
11.2 İhracatçı Üye Listesi	63
11.3 Kapasite Raporu Verileri	65
11.4 Kapasite Raporuna Sahip Firmalar Listesi	66
12. Banka Bilgileri	69
13. İnşaat	70
14.Çankırı'da Sanayi	71
14.1 Çankırı Yakınkent OSB	71
14.2 Korgun OSB	74
14.3 Şabanözü OSB	78
14.4 Çerkeş OSB	81



## SUNUŞ

Odamız temelleri Cumhuriyetin kuruluş yıllarına dayanan köklü bir tarihe sahiptir. Odamız ilimiz ve bölgemiz için önemli çalışmalarda bulunmakta ve temsil ettiği her platformda üyelerinin çıkar ve menfaatlerini korumak ve geliştirmek için çalışmaktadır.

Odamızın gerek bölge gerekse ülke genelinde iyi başarılarla ulaşması için en alt kademedен en üst kademeye kadar tüm kesimlerin katkısı olmazsa olmazdır. Çankırı Ticaret ve Sanayi Odası uzun yıllara dayanan geçmişi ve birikimi ile Kalite Yönetim ve Akreditasyon çalışmalarına önem veren, yasal zorunluluklarının yanı sıra sürekli gelişmeyi hedefleyen ve memnuniyeti ön planda tutan bir kurumdur.

Odamız yasalar çerçevesinde üyelerimize en iyi hizmeti kaliteli ve profesyonel olarak vermek için büyük özen göstermekte, üyelerimizin gelişimi ve yeni fırsatlara ulaşması için DEİK, İGEME, TİM, Avrupa İşletmeler Ağı, EUROCHAMBERS gibi ulusal ve uluslararası kuruluşlarla networkler içinde bulunarak üyelerimize yenilikler ve iş fırsatları hakkında bilgilendirmektedir.

Bu rapor ilimizin hali hazırda bulunduğu mevcut durumunu ortaya çıkarmak amacıyla hazırlanmış ve ilimize yatırım yapacak yeni yatırımcıların fikir sahibi olması amacıyla hazırlanmıştır. Oda olarak Çankırı'da gerçekleştirilecek yatırımların takipçisi, yatırımcıların rehberi ve yatırımcıların yanında olacağız.

Çalışma hayatınızın her zaman yükselen bir şekilde yürümesini temenni eder, çalışmalarınızda başarılar dilerim.

1



**YÖNETİM KURULU BAŞKANI**

**HAYRETTİN ÇELİKTEN**





## ÇANKIRI TİCARET VE SANAYİ ODASI KURUL VE KOMİSYONLAR

### MECLİS



Cafer ÖZKAN  
Meclis Başkanı



Tuncay KOÇ  
Meclis Başkan Yrd.



Nazmi BABAOĞLU  
Meclis Başkan Yrd.



Alaattin ARSLAN  
Meclis Katip Üyesi



Hayrettin ÇELİKTEN  
Yönetim Kurulu Başkanı



Fahrettin AKYOL  
Yönetim Kurulu Başkan Yrd.



Ejder ERDEM  
Yönetim Kurulu Başkan Yrd.



Salih TUNÇ  
Yönetim Kurulu Üyesi



Yücel CESUR  
Yönetim Kurulu Üyesi



Aziz MAZLUM  
Yönetim Kurulu Sayman Üye



Hüseyin AKGÜN  
Yönetim Kurulu Üyesi



Fehmi BÖLÜKBAŞI  
Meclis Üyesi-TOBB Genel Kurul Delegatesi



Arif ASTARLIOĞLU  
Meclis Üyesi



Ahmet ÖZKAN  
Meclis Üyesi



Recep ŞEKER  
Meclis Üyesi



Sait ESEN  
Meclis Üyesi



Serdar PAŞABEYOĞLU  
Meclis Üyesi



İsmail ÖZCENK  
Meclis Üyesi



Durmuş KARATAŞ  
Meclis Üyesi



Ahmet DİNÇ  
Meclis Üyesi



Cihat Alpaslan YAVUZ  
Meclis Üyesi





## YÖNETİM KURULU



Hayrettin ÇELİKTEN  
Yönetim Kurulu Başkanı



Fahrettin AKYOL  
Yönetim Kurulu Başkan Yrd.



Ejder ERDEM  
Yönetim Kurulu Başkan Yrd.



Salih TUNÇ  
Yönetim Kurulu Üyesi



Yücel CESUR  
Yönetim Kurulu Üyesi



Aziz MAZLUM  
Yönetim Kurulu Sayman Üye



Hüseyin AKGÜN  
Yönetim Kurulu Üyesi



## MESLEK KOMİTELERİ

1.Meslek Komitesi		
1.	Adil ÖZKANLI	1.Meslek Komitesi Başkanı
2.	Hüseyin KAYMAK	1.Meslek Komitesi Başkan Yrd.
3.	Arif ASTARLIOĞLU	1.Meslek Komitesi Üyesi
4.	Ahmet ÖZKAN	1.Meslek Komitesi Üyesi
5.	Mustafa Lütfi SANCAR	1.Meslek Komitesi Üyesi

2.Meslek Komitesi		
1.	Mehmet HASALTUN	2.Meslek Komitesi Başkanı
2.	Arif MÜLAYİM	2.Meslek Komitesi Başkan Yrd.
3.	Ali KOÇ	2.Meslek Komitesi Üyesi
4.	Ejder ERDEM	2.Meslek Komitesi Üyesi
5.	Nazmi BABAOĞLU	2.Meslek Komitesi Üyesi

3.Meslek Komitesi		
1.	Metin ERGÜN	3.Meslek Komitesi Başkanı
2.	Mehmet UYSAL	3.Meslek Komitesi Başkan Yrd.
3.	Salih TUNÇ	3.Meslek Komitesi Üyesi
4.	Fehmi BÖLÜKBAŞI	3.Meslek Komitesi Üyesi
5.	Alper ERİCEKLİ	3.Meslek Komitesi Üyesi
6.	Alaattin ARSLAN	3.Meslek Komitesi Üyesi
7.	Mustafa ERDOĞAN	3.Meslek Komitesi Üyesi

4.Meslek Komitesi		
1.	İrfan ALTINSOY	4.Meslek Komitesi Başkanı
2.	Necdet HACIBAYRAMOĞLU	4.Meslek Komitesi Başkan Yrd.
3.	Tuncay KOÇ	4.Meslek Komitesi Üyesi
4.	İsmail ÖZCENK	4.Meslek Komitesi Üyesi
5.	Hasan Hüseyin KUŞÇU	4.Meslek Komitesi Üyesi

5.Meslek Komitesi		
1.	Murat ASLAN	5.Meslek Komitesi Başkanı
2.	Cihat Alpaslan YAVUZ	5.Meslek Komitesi Başkan Yrd.
3.	Cafer ÖZKAN	5.Meslek Komitesi Üyesi
4.	Yüksel EŞER	5.Meslek Komitesi Üyesi
5.	Nihat ÖZPINAR	5.Meslek Komitesi Üyesi

6.Meslek Komitesi		
1.	Kadir YALÇIN	6.Meslek Komitesi Başkanı
2.	Sabri SARIKAYA	6.Meslek Komitesi Başkan Yrd.
3.	Hayrettin ÇELİKTEN	6.Meslek Komitesi Üyesi
4.	Hüseyin AKGÜN	6.Meslek Komitesi Üyesi
5.	Osman AKYÜZ	6.Meslek Komitesi Üyesi



### 7.Meslek Komitesi

1.	Orhan BAŞ	7.Meslek Komitesi Başkanı
2.	Bünyamin ERDEM	7.Meslek Komitesi Başkan Yrd.
3.	Yücel CESUR	7.Meslek Komitesi Üyesi
4.	Recep ŞEKER	7.Meslek Komitesi Üyesi
5.	İsmail ÖZCAN	7.Meslek Komitesi Üyesi
6.	Sait ESEN	7.Meslek Komitesi Üyesi
7.	Murat BİLGİN	7.Meslek Komitesi Üyesi

### 8.Meslek Komitesi

1.	Ahmet Fadıl ADIGÜZEL	8.Meslek Komitesi Başkanı
2.	Arif BÖLÜKBAŞI	8.Meslek Komitesi Başkan Yrd.
3.	Fahrettin AKYOL	8.Meslek Komitesi Üyesi
4.	Aziz MAZLUM	8.Meslek Komitesi Üyesi
5.	Ömer ÖNGÜR	8.Meslek Komitesi Üyesi

### 9.Meslek Komitesi

1.	Serdar PAŞABEYOĞLU	9.Meslek Komitesi Başkanı
2.	Selman MÜJDECİ	9.Meslek Komitesi Başkan Yrd.
3.	Durmuş KARATAŞ	9.Meslek Komitesi Üyesi
4.	Sadık KARAYEL	9.Meslek Komitesi Üyesi
5.	Burak Hüseyin ALTIPARMAK	9.Meslek Komitesi Üyesi
6.	Ahmet DİNÇ	
7.	Ahmet ANDİNÇ	

5

## DİSİPLİN KURULU

### Disiplin Kurulu

1.	Hüseyin AKSOY	Disiplin Kurulu Başkanı
2.	Aydın MERZİ	Disiplin Kurulu Üyesi
3.	Ahmet GAYRET	Disiplin Kurulu Üyesi
4.	Fatih Abdullah DEMİRAY	Disiplin Kurulu Üyesi
5.	Şükrü Serhat SERDAROĞLU	Disiplin Kurulu Üyesi
6.	İbrahim Önder GÜNEŞÜLKE	Disiplin Kurulu Üyesi



## HESAP İNCELEME KOMİSYONU

HESAP İNCELEME KOMİSYONU	
1.	Ahmet ÖZKAN
2.	Recep ŞEKER
3.	Serdar PAŞABEYOĞLU

## AKREDİTASYON İZLEME KOMİTESİ

Akreditasyon İzleme Komitesi		
1.	Hayrettin ÇELİKTEN	Yönetim Kurulu Başkanı
2.	Fahrettin AKYOL	Yönetim Kurulu Başkan Yrd.
3.	Serdar PAŞABEYOĞLU	Meclis Üyesi
4.	Özer ÖZDEMİR	Genel Sekreter V.
5.	Mustafa Utku DANACI	Akreditasyon Sorumlusu

## KURUMSAL KİMLİK

### Misyon

Çankırı Ticaret ve Sanayi Odası olarak misyonumuz,

Üyelerimize reel fayda sağlayan faaliyetleri düzenleyerek üyelerin gelişimine katkıda bulunmak ve sürekli gelişen bir üye memnuniyeti sağlamak

### Vizyon

Çankırı Ticaret ve Sanayi Odası olarak vizyonumuz,

Dünyada ve Türkiye'deki gelişmeler takip ederek üyelerimize beklentilerinin üzerinde hizmeti sunarak tüccarlarımızın her platformda sesi olmak, onların gelişimi için gerekli yatırımları yapmak, Türkiye 2023 Vizyonu çerçevesinde ilimizin ve ülkemizin kalkınmasına katkıda bulunmak.

### Temel Değerlerimiz

Çankırı Ticaret ve Sanayi Odası'nın temel değerler olarak ilkeleri şu şekildedir;

- Güvenilir
- Şeffaflık ve Tarafsızlık
- Kalite
- Görev Bilinci ile Hareket Etmek
- Çözüm Odaklı Olmak
- Gizlilik
- Güncellik
- Dürüstlük ve İş Ahlakına İnanmak
- Yeniliğe Açık Olmak
- Farklılık Oluşturmak





Topluma ve Çevreye Duyarlı Olmak

### Kalite Politikamız

Üyelerimizin en üst düzeydeki memnuniyetini sağlamak, bölgesel gelişmeyi teşvik etmek, yeni teknolojilere uyum ve katma değer oluşturmak amacıyla;

- En iyi hizmeti, en hızlı şekilde vermek,
- Yasalar Çerçevesinde ifa edilen her türlü hizmette üyelerimizin menfaatini ön planda tutmak ve üye tatminini üst düzeye çıkarmak,
- Tüm çalışanlar olarak kalite yönetim sistemini benimsemek, sürekliliğini sağlamak ve sürekli iyileştirmek,
- Çankırı'da Ticaret ve Sanayi alanında gelişmelerin yoluna ışık tutmak,
- Çankırı ve bölgesi kalkınma çalışmalarında öncülüğümüzü sürdürmek,
- Ülkemizin ekonomik kalkınmasında bölgemizin kaynaklarını tespit edip, değerlendirmesinin yolunu açmak,
- Avrupa Birliği ile entegrasyon anlamında yararlanmalarını sağlamak,
- Üyelerimizin yurtdışına açılmaları konusunda öncülük etmek,
- Oda üyeliğini saygın ve cazip hale getirmek
- Kalite yönetim sistemimizi kendi içinde günden güne geliştirerek daha etkin hizmet vermek.



## 1. ÇANKIRI İLİ GENEL BİLGİLER



Orta Anadolu'nun kuzeyinde, Kızılırmak ile Batı Karadeniz ana havzaları arasında yer alan Çankırı, 40° 30' ve 41° kuzey enlemleri ile 32° 30' ve 34° doğu boylamları arasında yer almaktadır. İlin komşuları batıda Bolu, kuzeybatıda Karabük, kuzeyde Kastamonu, doğuda Çorum ve güneyde Ankara ile Kırıkkale'dir. Denizden yüksekliği 723 metre olup, ülke topraklarının %94'lük bölümünü oluşturan toplam 7 492 Km<sup>2</sup>'lik bir alana sahiptir.

Çankırı topraklarının yaklaşık % 60'ı dağlar ve yüksek tepelerden oluşmaktadır. Çankırı'da Kızılırmak Havzası dışında kayda değer önemli ovalar yoktur. İldeki ovalar başlıca beş başlıkta incelenebilir:

- Kızılırmak Havzası Ovaları
- Devrez Çayı Çevresindeki Ovalar
- Tatlıçay Çevresindeki Ovalar
- Orta İlçesindeki Ova
- Çerkeş Ovası

İlin genel arazisinin yaklaşık % 2,5-3'ünü oluşturan yaylalar, Ilgaz Dağları üzerinde bulunan Mülayim ve Kırkpınar Yaylaları, Yapraklı Yaylası ile Taşyakası, Aydos ve Dumanlı Dağları üçgeninde



bulunan Sanı Yaylası ile Eldivan, Aydos, Karapazar ve Aliözü Yaylarıdır. Yaylaların bitki örtüsü ve ekolojik yapıları, özellikle dağ turizmi ile trekking sporu için son derece uygundur.

İl sınırları içindeki akarsuların en büyüğü, aynı zamanda ülkemizin en uzun nehri olan Kızılırmak'tır. Kara ikliminin tüm özelliklerinin görüldüğü ilde, akarsuların akış miktarlarında meteorolojik değişimlere paralel olarak düzensizlikler görülmektedir.

Çankırı sınırları içinde önemli büyüklükte göl bulunmamaktadır. Küçük ve orta ölçekli göller ise kışın su toplayan, yazın ise kuruyan göllerdir. İl sınırları içerisinde; Kamış, Hacılar, Uzun, Bozyaka, Yayla, Hasır, Dumanlı, Pazar, Büyük, Dipsiz, Çöp, Bakkal, Gül, Sülük, Kadıgil isimlerinde göller bulunmaktadır. Çankırı'da tarım ve hayvancılığa yönelik olarak yapılmış bulunan Eldivan-Seydi, Karadere, Saray, Şabanözü Göleti, Mart, Karaören, Kurşunlu-Dumalı, Korgun-Maruf, Yapraklı-Gürgenlik gibi göletler bulunmaktadır. Çankırı'da ayrıca 53 milyon m<sup>3</sup> hacminde ve net 6.200 Hektar alanı sulayabilen Güldürcek Barajı bulunmaktadır.

Karadeniz iklim kuşağından İç Anadolu Bölgesine özgü kara iklimine geçiş kuşağında yer almasına rağmen Çankırı'da genellikle İç Anadolu'ya özgü iklim hüküm sürmektedir. Merkez, Ilgaz ve Yapraklı ilçelerinde kışlar serin, yazlar ılık geçmektedir. Çerkeş ilçesinde ise kışlar soğuk, yazlar serin geçer. İlin en fazla yağış alan ilçesi Yapraklı'dır. Hemen hemen her mevsim yağışın görüldüğü ilde ortalama yıllık yağış miktarı 392-538 (Kg/m<sup>2</sup>) arasında değişmektedir.

Çankırı İl Merkezinin bulunduğu bölge 3. Jeolojik zamanda meydana gelmiş Oligoseniyen yaştaki jipsli (alçıtaşı) serilerden oluşmuştur. Bu seri kuzeydoğuda Yapraklı İlçesi, güneydoğuda Kızılırmak, güneyde Ankara il sınırı, güneybatıda Eldivan ilçesinin sınırladığı geniş bir alana yayılmıştır. Değişik taşlı tortulların yer aldığı yörede püskürük ve başkalaşım kayaları da görülür. Dumanlıdağ, Kurşunlu, Ilgaz ve Çubuk bölgelerini içine alan Galatya Masifi, mezozoik yaştadır. Genellikle andezit bileşiminde lav, tüf ve kongomeralardan oluşur. Andezit püskürmeleri asıl olarak miyosende, bir bölümü de pliyosende oluşmuştur. Galatya Masifi'nin lav ve tüfleri, Ilgaz-Kurşunlu neojen havzasındaki, miyosen tabakaları arasındaki boşlukları doldurur. Aynı masif içerisinde bulunan Orta İlçesi toprakları, çakıl, kum ve kil gibi akarsu tortuları ile örtülmüştür.

Ağırlıklı olarak çıplak dağlar ve platolarla kaplı olan il toprakları şiddetli erozyon tehdidi altındadır. Bu yüzden tarım yapılamayan araziler otlak olarak kullanılmaktadır. Engebeli ve eğimli arazilerde ise sekileme yöntemiyle şeritsel tarım yapılabilmektedir. Çankırı ili sınırları içerisinde alüvyal, kolüvyal, kestane renkli, kahverengi orman ve kireçsiz kahverengi orman toprakları olmak üzere toplam altı tür toprak bulunmaktadır.



## 1.1 Çankırı İl ve İlçeleri Yüz Ölçümü

Çankırı Merkez İlçe dahil olmak üzere 12 ilçeden oluşmaktadır. Bu ilçelerin yüz ölçümleri aşağıdaki tabloda belirtilmiştir.

İlçe	Yüzölçümü
Atkaracalar	363 km <sup>2</sup>
Bayramören	334 km <sup>2</sup>
Çerkeş	986 km <sup>2</sup>
Eldivan	340 km <sup>2</sup>
Ilgaz	784 km <sup>2</sup>
Kızılırmak	434 km <sup>2</sup>
Korgun	556 km <sup>2</sup>
Kurşunlu	477 km <sup>2</sup>
Merkez	1347 km <sup>2</sup>
Orta	542 km <sup>2</sup>
Şabanözü	605 km <sup>2</sup>
Yapraklı	719 km <sup>2</sup>
Toplam	7492 km <sup>2</sup>

## 1.2 Çankırı ili ve İlçeleri Nüfus Bilgileri

Çankırı nüfus yoğunluğu sürekli olarak Türkiye genelinin altında olmasına karşın 1950'lere değin il ve ilçe nüfus yoğunlukları arasındaki fark çok büyük değildi. Örneğin 1927 yılında Türkiye'de nüfus yoğunluğu 18; Çankırı'da da 18'dir. 1950 yılında Türkiye'de 27, Çankırı'da 24'tür. Ancak 1980 yılında Türkiye'de 58 Çankırı'da ise 31'dir. 2000'li yıllara gelindiğinde Ülkemizde nüfus yoğunluğu 85 civarındayken, ilimizde 36'dır. Burada temel etkenlerden biri il dışına yönelik hareketinin yoğun bir şekilde yaşanmasıdır.

10

YIL	NÜFUS
1927	157.219
1935	177.587
1945	197.356
1955	228.232
1965	250.706
1975	265.468
1985	263.964
1997	252.424
2005	172.635
2015	180.945
2016	183.880
2017	186.074
2018	216.362

Çankırı'ya bağlı iki ilçe Eskipazar ve Ovacık 1995 yılında Karabük'e bağlanmıştır. Nüfusun değerlerindeki gelişimde bu durum göz önünde bulundurulmalıdır.





İlçe	Toplam Nüfus	Erkek Nüfus	Kadın Nüfus	Erkek %	Kadın %
Atkaracalar	7.213	3.730	3.483	%51.71	%48.29
Bayramören	4.258	2.151	2.106	%50.54	%49.46
Çerkeş	18.694	9.504	9.190	%50.84	%49.16
Eldivan	7.588	3.792	3.796	%49.97	%50.03
Ilgaz	14.891	7.433	7.458	%49,92	%50,08
Kızılırmak	8.220	4.077	4.143	%49.97	%50.03
Korgun	5.666	2.898	2.768	%51.15	%48.85
Kurşunlu	10.307	5.305	5.002	%51.47	%48.53
Merkez	96.025	48.571	47.454	%50.58	%49.42
Orta	20.439	10.570	9.869	%51.71	%48.29
Şabanözü	14.080	7.122	6.958	%50.58	%49.42
Yapraklı	8.981	4.358	4.623	%48.52	%51.48

## 2.TARİHÇE

Son yıllarda özellikle merkeze bağlı Çorakyerleri (Elekçiarı) mevkiinde yapılan araştırma ve kazılarda tarih öncesi döneme ait fosillerin bulunduğu Çankırı'nın, yazılı tarih öncesi dönemi hala karanlıktır. Buna rağmen bölgenin ilk halkının, Hattiler, Luviler ve Arzavalılar gibi Küçük Asya halkları olduğu bilinmektedir.

Gerek Hitit İmparatorluğu dönemi öncesinde ve gerekse imparatorluğun yıkılışından sonra Çankırı'nın içinde bulunduğu Sakarya ile Kızılırmak arasındaki bölge, çeşitli toplulukların uğrak yeri oldu.

İ.Ö. 3000-2400'lerde, Akalar'ın, sonradan Paflagonya adını alan bölge kıyılarında bir süre kaldıkları, buradaki arkeolojik kalıntılardan anlaşılmaktadır.

MS 5 yılında Gangra (Çankırı), Antrapa (İskilip/Çorum) ile birlikte tüm paflagonya, Romanın Galatya vilayetine bağlandı.

1071'de başlayan Anadolu'nun fethi, Süleyman şahın 1075'de İzniki olarak Anadolu Selçuklu Devletinin temellerini atmasıyla devam etmiş, aynı zamanda 1080'deki büyük Türkmen Göçü ile Anadolu'daki Türk nüfusu hızlı bir artış göstermiştir. Bu fetihleri efsanevi olarak anlatan Danişmendnameye göre, Çankırı'yı fetheden Emir Karatekin, Melih Danişmend Gazi ile Emir Artuk'un arkadaşlarındandır.

Emir Karatekin, 1082'de Çankırı'yı aldıktan sonra Kastamonu ve Sinop'u topraklarına katarak egemenlik alanını genişletmiş ve gücünü sağlamlaştırmıştı. Danişmendname bu fethin Danişmendliler adına yapıldığını söylerse de, Bizans kaynaklarıyla öbür kaynaklar, Emir Karatekin'i Süleymanşah'a bağlı bir komutan olarak gösterir. Nitekim, büyük Selçuklu Sultanı Melihsah, başta Süleymanşah olmak üzere Anadolu'da kendisine karşı bağımsız bir güç oluşturan bu beylere karşı 1078'de Porsuk Bey, 1091'de Emir Bozan komutasında ordular gönderdi; Emir Karatekin'de bu ordularla çarpıştı ve savunmasını güçlendirmek için, Sinop yöresinden geri çekildi.



Türbesi Çankırı'da olan Emir Karatekin'in hangi tarihte öldüğü kesin olarak bilinmiyor. Bilinen yörenin, I.Haçlı seferinin sonuna dek Türklerin elinde kaldığıdır.1097'de İznik'i ele geçiren Haçlı ordularının Eskişehir üzerinden güneye doğru yönelmeleri sonucu Çankırı, Haçlı işgalinden kurtulmuştur. Ancak, 1100'de Danişmendli beyi Emir Gazi Gümüştekin'in Malatya önlerinde Antakya Haçlı Kontu Bohemond'u tutsak alarak Niksara götürmesi, bunun üzerine de 1101'de Roymond'de Toulouse komutasındaki bir haçlı ordusunun Bohemond'u kurtarmak için harekete geçti. Ankara'yı da alarak yakıp yıkan bu ordu; Çankırı önlerine gelmiş, kenti çok iyi savunan güçler karşısında başarısızlığa uğrayınca yöreyi yağmalayarak Kastamonu'ya geçmiştir. Bu ordu Amasya yakınlarında I.Kılıç Arslan ve Emir Gazi Gümüştekin'in güçlerine yenildi. Haçlılara yardım eden Bizanslıların elinde kalan Çankırı yöresinin Emir Gazi Gümüştekin 1106'da yeniden fethetti.

Çankırı yöresi 1417'den sonra Candaroğulları'ndan Kasım Bey'in yönetiminde Osmanlı Devleti'ne bağlı olmakla birlikte, Kastamonu ve Sinop yöresinde Candaroğulları'nın egemenliği sürüyordu. 1461'de Fatih Sultan Mehmed, Trabzon seferine giderken, askeri ve ekonomik önemi olan Sinop' u elinde tutan ve Trabzon' daki Pontus Devleti'yle de ilişkileri olan bu beyliği kesin olarak ortadan kaldırdı.

Kasım Beyin 1464' den sonra ölmesiyle Çankırı, Osmanlı yönetim düzeninde Anadolu Eyaleti' ne bağlı bir sancak merkezi oldu. II. Beyazid' in oğullarından Alemşah' ın oğlu Osman Çelebi de, bir süre, Çankırı'da sancak beyi olarak bulundu. Ayrıca Çankırı doğuya yapılan seferlerde bir menzil yeri olarak belirlenmişti.

Çankırı XIX. yy'da ana ulaşım yollarının dışında kalan bir yerleşim merkezi olduğundan fazla gelişmemiştir. Ekonomik yaşamda geleneksel üretimi biçimi sürmüş, buna bağlı olarak da önemli bir nüfus hareketliliği olmamıştır. Aynı dönemde Osmanlı merkezi yetkesinin zayıflaması, Kadıkıran isyanı ile Çankırı'ya da yansımıştır.

## 2.1 Mütareke ve Millî Mücadele

Mondros Mütârekesi imzalandığında Çankırı, Kastamonu vilayetine bağlı bir sancaktı. Gerek birinci dünya savaşı yıllarında gerekse milli mücadele döneminde savaşın doğrudan etkilerini yaşamadığı için, Çankırı'nın önemli bir yıkıma uğradığı söylenemez. Topraklarının verimsizliği ve ticaret yollarının dışında olması nedeniyle güçlü bir eşraftan yoksundu. İşsizlik yaygındı. Savaştan dönenlerin iş bulamaması, zaten yoksul olan halkı daha da yoksullaştırmıştır. Bu nedenle savaşı izleyen yıllarda eşkıyalık olayları oldukça artmıştı. Aynı dönemde, Merzifon'daki Amerikan Koleji merkezli olan ve Anadolu'nun kuzeydoğusunda bir Rum Pontus Devleti kurmayı amaçlayan örgüt Çankırı'da gizli çalışmalar yürütüyordu. Örgütün zaman zaman silahlı saldırılar yapması, dikkatlerin Çankırı üzerinde yoğunlaşmasına yol açıyordu. Kuracakları devletin Çankırı'yı içine alacağını ileri süren Pontusluların o günlerdeki en önemli eylemi Ilgaz Dağı Doruk mevkiindeki jandarma karakolunu basmaları ve Jandarmaları öldürmeleriydi. Çankırı halkının büyük tepkisine yol açan bu olaydan sonra, Müslüman halkla Ermeni ve Rumlar arasında ciddi sürtüşmeler baş gösterdi.

Öte yandan Meclis-i Mebusan'ın dağıtılması ve milletvekillerinin sürekli göz hapsinde tutulmaları nedeniyle İstanbul'da çalışma olanağı kalmamıştı. Bu yüzden 1920 Mart sonlarında Anadolu'ya göç başladı. Bu arada 12 Mart 1920'de Mustafa Kemal bir genelge yayınlayarak olağanüstü bir meclis toplanması gereğini dile getirdi. Bütün il ve sancaklarda temsilci seçimi





yapılmasını istedi. Seçilecek temsilcilerden oluşacak bu meclise, daha önce İstanbul Meclis-i Mebusan'ında görev alan milletvekilleri de davetliydi. Bu davete uyan çok sayıda milletvekili ve aydın İstanbul'u terk etmeye başladı. Bu yolculuk esnasında başlıca yol izleniyordu. Bunlardan birincisi Adapazarı Geyve-Düzce Bolu üzerinden Ankara'ya ulaşan karayolu, ikincisi de Şile- İnebolu deniz karayoluydu. İnebolu'da karaya çıkan milletvekilleri at sırtında Kastamonu'ya gidiyor, oradan da Çankırı'ya geçip bir iki gün konakladıktan sonra, Ankara'ya ulaşıyorlardı.

13 Nisan 1920 de başlayan birinci Düzce- Bolu ayaklanması, kısa sürede bölgenin benzer toplumsal özelliklerine sahip ilçeleri olan Gerede, Beypazarı ve Safranbolu'ya yayıldı. Ayaklanmanın Ankara'yı da etkileyebilecek bir boyuta ulaşması üzerine Mustafa Kemal 24 Nisan da, Bursa'da bulunan 20'nci Kolordu Komutanı Ali Fuat Paşa'ya şu telgrafi çekti: "Ayaklanma, Safranbolu ve Çerkeş'e yayılmıştır. Karışıklığın Ankara'ya doğru geliştiği görülmektedir. Ankara'da faydalanılacak 700 kişi kadar kuvvet vardır. Oradan alacağınız azami kuvvetle Ankara'ya gelmeniz gerekmektedir. Yüksek cevaplarınızı makine başında, ivedi olarak beklemekteyiz."

Bu arada Genelkurmay Başkanı İsmet (İnönü) Bey de 25 Nisan da Çankırı'ya gelen 58 nci Alay Komutanı'na bir telgraf çekti. 58 nci Alay'ın hızla Çerkeş'e giderek ayaklanmayı bastırmasını istedi. Bunun üzerine 58 nci Alay Çerkeş'e yürüdü. Dört gün sonra 29 Nisan'da Kastamonu Valisi Cemal Bey, ayaklanmanın sonucuna ilişkin olarak Ankara'ya şu bilgiyi verdi:

"Dışarıdan gelen bazı fesatçıların kışkırtmalarıyla Safranbolu'daki dükkanlar kapanmış, telgraf muhaberesi kesilmiş ve önceden oraya gönderilmiş olan jandarma takım komutanının vazifeden alıkonulmuş olduğu... Ayrıca, Çerkeş ve Safranbolu'ya gönderilen milli kuvvetlerin dün ilçelere olaysız girdiği ve her iki ilçede sıkıyönetim ilan edildiği..." Çerkeş'teki küçük çaplı ayaklanmayı bastırdıktan sonra, 58'nci Alay 5 Mayıs'ta, Binbaşı Vasfi Beyin komutasında Gerede'ye yürüdü. Ancak, burada yoğun bir ateşle karşılaşan birlikler dağılarak Çerkeş'e çekilmek zorunda kaldılar. Ertesi gün, bu kez Kızılcahamam Müfrezesinin düzenlediği bir saldırı Gerede önlerinde yine bozguna uğradı. Durumun yeniden kötüye gitmesi üzerine, başarısızlıkları komutanların becerisizliğinde gören Mustafa Kemal, Geyve'ye gelmiş bulunan Ali Fuat Paşa'ya yeni bir telgraf çekti ve acele önlem alınmasını istedi: "Ayaklanma durumunun önemini hakkıyla tahmin edeceğinize eminim. Kızılcahamam ve Çerkeş istikametlerinde, sonradan yeni bir şiddetle genişleyen ayaklanma Ankara'yı dışardan da tehdit edecek bir durum almıştır. Ankara, Keskin ve Haymana gibi civarı ile beraber; ancak maddi baskı altında kendisini gösteremeyen bir fesat yuvası bulunduğu muhakkak olduğundan, bugün Ankara, yani bütün milli varlık, tehlike altında sayılmak gerekir. Konya ayaklanmasını da ayrıntılarıyla bilmektesiniz. Bundan dolayı, her şeyden önce, Ankara'da tam anlamıyla güvenlik sağlamak için, bu fesat alanını çevreleyen Safranbolu-Çerkeş-Kızılcahamam-Beyazır- Mudurnu-Geyve hakkında savunmaya geçilmesi gerekmektedir. Bir defa bu durum tespit edildikten sonra, ayaklanmanın yok edilmesi için esaslı tertipler düşünülebilir. Bundan dolayı Adapazarı'na taarruzdan vazgeçebilir. Sizin, Geyve'den ayrılmanızda bir sakınca yoksa, bütün bu işleri bizzat idare etmek üzere Ankara'ya şeref vermeniz uygun olur."

Mustafa Kemal'in bu telgrafi üzerine, Ali Fuat Paşa ayaklanmayı bastırmakla görevli birliklerin başına geçti; Çerkez Ethem güçlerinin de bu birliklere katılımıyla Düzce-Bolu Ayaklanması 1920 Mayıs sonlarında bastırıldı. Aynı yıl 19 Temmuz'da patlak veren İkinci Düzce Ayaklanması sırasında 58 nci



Alay'a bağlı birliklerin Çerkeş'te bulunması nedeniyle, ilçede herhangi bir olay meydana gelmedi. Tersine buradaki birlikler Gerede Ayaklanmasının bastırılmasında önemli bir rol oynadılar.

Doğrudan işgal görmediği ve işgal bölgelerinden de oldukça uzak olduğu için, Çankırı'da işgale karşı örgütlenmeler, ancak, Mayıs 1920'den sonra gerçekleştirildi. Çankırı ve yöresi Milli Mücadele günlerinde, doğrudan işgale uğramamış olmasına karşı yoğun askeri etkinliklere sahne olmuştur. Bu dönemde Çankırı deniz yoluyla yapılan ulaşım ve taşıma işlerinde önem kazandı. Deniz yoluyla İnebolu Limanı'na gelen Osmanlı ordusu subay ve erleri, burada oluşturulan bir ulaştırma örgütüne önce Kastamonu'ya oradan da Çankırı yoluyla Ankara'ya canlı bahis Batı Cephesi'ne gönderiliyordu. İstanbul'da Kuvayı Milliye örgütüne gönderilen silah ve cephanelerin taşıma işi de aynı yolla yapılıyordu. Giderek, buradaki lojistik etkinlikler yoğunlaştırıldı ve 02 Şubat 1921 de Çankırı da bir Menzil Nokta Komutanlığı kuruldu. Ulaştırma ve taşıma işleri de bu komutanlık aracılığıyla yürütülmeye başlandı.

Çankırı'daki lojistik etkinlikler, Sakarya Savaşı sırasında daha da büyük bir önem kazandı. Nitekim, 25 Ağustos 1921 de Çankırı'da bir hafta içinde 1.000 yataklı bir askeri hastane kuruldu. Çevre halkın yardımlarıyla donanımı tamamlanan hastanede, cepheden gelen yaralıların bakımı yapılıyordu. Çankırı'nın bu işe ön ayak olması öbür illerin halkını da harekete geçirdi ve kısa zamanda cephe gerisinde önemli bir lojistik ve sağlık hizmetleri ağı kuruldu.

05 Mart 1922 de ise, Çankırı'da oluşturulan bir "amele taburu" na yol ve köprüler onartıldı. Kışla ve menzil yapımlarında da kullanılan bu tabur, askerlik çağını geçirenlerden ve sakatlardan oluşuyordu. Tabur, Büyük Taarruzdan sonra dağıtıldı.

## 2.2 Atatürk Çankırı'da

Atatürk 23 Ağustos 1925 günü sabahın erken saatlerinde yeni bir Anadolu gezisine çıkıyordu. İki otomobil hazırlanmıştı. Birine Atatürk, Kütahya Milletvekili Nuri (Conker) Rize Milletvekili Fuat (Bulca), ötekine Cumhurbaşkanlığı Genel Sekreteri Tefik (Bıyıklıoğlu), Başyaver Rusuhi, Yaver Muzaffer (Kılıç), Muhafız Birliği Komutanı İsmail Hakkı (Tekçe), Özel Kalem'den Lütfi Bey bindiler. Yaverler ve İsmail Hakkı (Tekçe) nin dışında herkes sivil ve şapkalı idi. Bu gezinin özelliği de Kastamonu ve İnebolu'da Şapka Devrimini fiilen başlatmaktı.

Yolda Kalecik'e uğradılar. Tüney Hanı'na geldikleri zaman Çankırı Valisi Cemil, Çankırı Milletvekillerinden Talat, Ziya ve Rifat beyler, Çankırı Belediye Başkanı ve daha başkaları Atatürk'ü karşıladılar. Öğleye doğru Çankırı'ya giriyorlardı. Çankırlıyı, başı açık, elindeki panama şapkasını selam duran askeri birliği, öğrencileri ve binlerce Çankırlıyı, başı açık, elindeki panama şapkasını sallayarak selamladı. Atatürk'ü şapkalı ya da başı açık görenler, başlarına el atıyor, fes, kalpak ne varsa çıkararak ellerine alıyor, Atatürk'ü başları açık selamlıyordu.

Yolu üzerinde kurbanlar kesilir, toplar atılırken Atatürk doğruca Çankırı Belediyesi'ne geldi. Buzlu ayranlar içilirken hoşbeşler yapıldı. Atatürk o gün çok neşeliydi. Çankırı'da, Kastamonu gezisi dönüşünde bir gün kalacaktı. Hep birlikte Kurtuluş Kız Okulu'na geldiler. Öğle yemeği burada hazırlanmıştı. Yemekten sonra, saat 13.30'da hemen otomobillere bindiler. Kastamonu'ya uğurladılar.







## Kastamonu Dönüşü Atatürk Yine Çankırı'da

31 Ağustos 1925 Pazartesi günü öğleden sonra saat 17.00'de tekrar Çankırı'ya giriyordu. İlk geldiği gün başını açan halk, şimdi bezden, keçeden diktikleri şapkalarla Atatürk'ü karşılıyordu. Binlerce karşılayıcı arasında başı fesli kalpaklı hemen hemen hiç kimse yoktu. Şapka bulamayan başı açıktı.

Çiftçiler bir kağıt arabasını başaklar, kırmızı-beyaz kurdelelerle süslemiş, karşılamaya çıkmışlardı. Aşar vergisi kalktığı için Atatürk'e şükran duyguları sonsuzdu. Atatürk onlara:  
- Aşar kalktığı halde uygulamada sıkıntı var diyorlar, doğru mu? diye sordu.  
- Hayır Paşam, çok memnunuz, diye karşılık verdiler.

Atatürk'ün Kastamonu'daki "Şapka Gezisi" 23 Ağustos 1925 ten 31 Ağustos 1925 Pazartesi gününe kadar sürmüş, gezi her yönüyle başarılı olmuştu. Atatürk, vatandaşların coşkun gösterilerinden, şapkayı, en ufak bir tepki göstermeksizin hemen benimsemelerinden çok memnundu. Devrim Atatürk'ün bir işaretiyle kendiliğinden oluvermişti. Daha hiçbir emir verilmeden halk terzilerine harıl harıl şapka, kasket diktiriyor, bulamazsa başını açıyordu. Yeryüzünde hiçbir devrim, bu kadar içtenlikle, anlayışla, isteyerek ve bilerek yapılmamıştı. Halk şapkayı alıştırma alıştırma, önce memurlardan başlayarak giydirelim diyenler aldanıyordu. Halk, Kastamonu ve Çankırı gezisiyle birlikte, şapkayı çoktan giymişti. Yeter ki siz ona giyeceği şapkayı bulunuz.

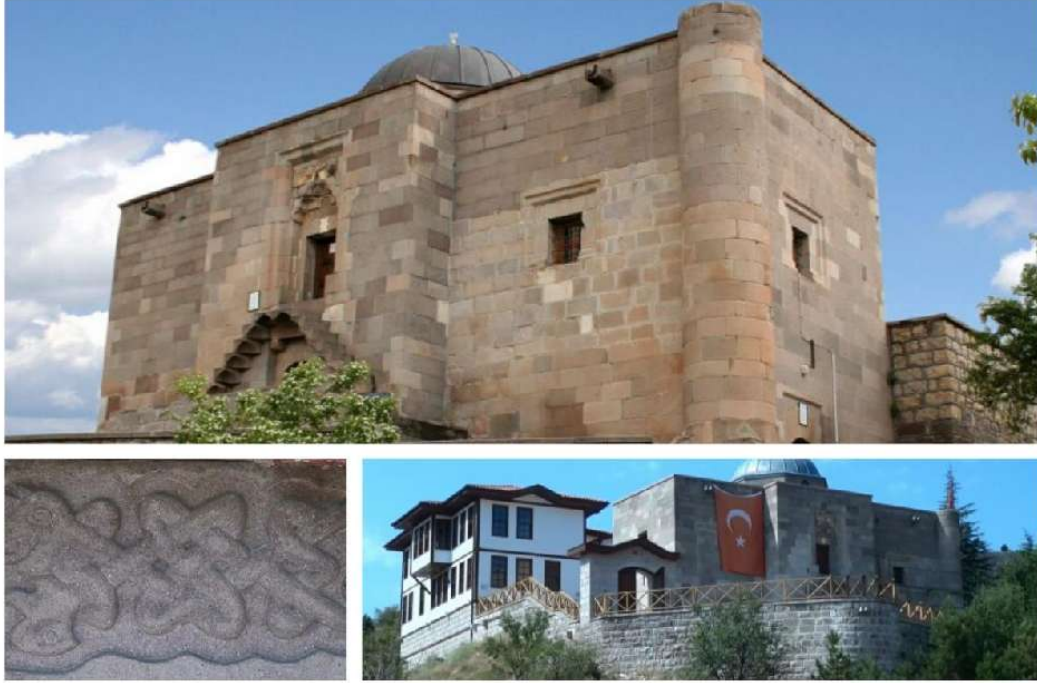
Hükümete geldikleri sırada bir İskilip Heyeti Atatürk'ü ille de İskilip'e götürmek istiyordu. Atatürk: (Sevgili İskiliplilere teşekkürlerimi ve selamlarımı götürünüz. Gezimi uzatmaya imkân kalmadı. Başka bir zamana...) dedi. Söz şapkadan, giyimden açılmıştı. Atatürk;  
- Kıyafeti, medenî bir şekle dönüştürmek için kanun falan gerekmez. Millet karar verir, yapar. Yalnız bir Diyanet İşleri Reisi, buna bağlı müftü, imam ve hatipler vardır. Bu sınıfa ait özel kıyafeti tanırız. Bu işlerle görevli olmayanların aynı kisveyi giymeleri doğru değildir. Bu gibilerini kimse tanımaz ve kabul etmez. dedi.

Atatürk, Hükümet Konağında daire müdürleri ve memurlarını ayrı ayrı tanıyarak, ellerini sıktı. Görevleri ile ilgili sorunlar sordu. Sağlık Müdürü'ne:  
- İlin sağlık durumu nasıldır? Derken, Tapu Müdüründen de tapu ve kadastro konusunda bilgiler alıyordu. Akşam olmuştu. Çankırı Ortaokulu üst katı Atatürk ve birlikte olduğu konuklar için hazırlanmış, dayanıp döşenmişti. Atatürk ortaokula geldiği sırada Tahsin Nahit (Uygur) bir hoş geldiniz konuşması yaptı. Atatürk bu konuşmaya şu karşılığı verdi:  
- Çok derin, çok samimî duygularınıza teşekkür ederim. Beni çok sevdiğinizi, bana çok güvendiğinizi, işaret ettiğim hedeflere bütün varlığınızla yürüyeceğimizi söylüyorsunuz. Benim buna verebileceğim cevap şudur ki: Ben güven ve saygıya hak kazanacak başarılar göstermişsem, o da sizlerin yardımlarıyla olmuştur. Güveninize yürekten inanarak, millî görevimde muhtaç olduğum gücü ve yetkiyi sizden alıyorum, sizde buluyorum. Bahtiyarlığımı Çankırı'nın sevgili halkının karşısında yüksek sesle ifade ediyorum. Sonradan, 1945 yılında, Çankırı'nın en büyük meydanında elinde şapka ile dikilen Atatürk Heykeli'nin kaidesinde yerini alan bu sözler, o akşam herkesi coşturmuştu. Fener Alayı ise Çankırı'ya, Çankırı'nın unutamayacağı bu mutlu geceye ayrı bir güzellik katıyordu.





### 3.1 TAŞ MESCİD (CEMALEDDİN FERRUH DARÜLHADİSİ)



Çankırı'da Selçuklular Dönemi'nden kalma en önemli yapıdır. Cemaleddin Ferruh Şifahanesi ve Darülhadis olarak birbirine bitişik inşa edilen bu iki yapı, mimarlık tarihi bakımından olduğu gibi plastik sanatlar açısından da ilgi odağı niteliğindedir. Günümüze kadar ulaşan kitabelerinden anlaşıldığına göre Şifahane, Keyhüsrev Oğlu I.Alaeddin Keykubat zamanında Atabey Cemaleddin Ferruh tarafından 1235 M. (Hicri 633 Muharrem) yılında yaptırılmıştır. Bundan yedi yıl sonra 1242-1243 M. (Hicri 640) yılında şifahanenin önüne bir Darülhadis ekleten Cemaleddin Ferruh, bu yapılarıyla Çankırı'da ilginç sağlık kurumlarından birisinin kurucusu olmuştur. Bu iki yapıdan, halk arasında Taş Mescit olarak tanınan Mescit ve Cemaleddin Ferruh'un Türbesi bulunan Darülhadis kısmı bütünüyle günümüze ulaşmıştır. Şifahane kısmı ise tamamen yok olmuş durumdadır. Tekkelerin kapatılma yönündeki karara kadar bir süre Mevlevihane olarak da kullanılan şifahanenin yıkılmasına, moloz taştan yapılmış olması ve arazinin durumunun sebep olduğu sanılmaktadır. Buna karşılık olarak ön tarafa yedi yıl sonra yapılan Darülhadis, iki katlı olarak kesme taştan yapılmış, dışardan iki duvar ve bir köşe kulesiyle desteklenmiştir. Bu yapıların bir diğer önemide, yapı üzerinde yer alan iki adet figürlü parçadan gelmektedir. Bunlardan biri sürekli yayınlara konu olmuş, devamlı olarak üzerinde durulmuştur. Boyutları 1.0 x 0.25 m olan bu kabartmanın özelliği, gövdeleri birbirine dolanan iki ejder (yılan) motifidir. Ejderlerin başları karşılıklı gelecek şekilde biçimlendirilmiştir. Günümüzde "Tıp Sembölü" olarak kullanılmaktadır. Halk arasında su içen yılan olarak da adlandırılan ikinci parça ise, diğeri gibi alçak kabartma olarak biçimlendirilmemiş olup başlı başına bir heykel görünümü verilmiştir. Darülhadis'te kullanılan gözenekli taştan yapılmış olan parça, kupa şeklinde olup gövdesine bir yılan sarılmakta ve üst kısımda uzantı yaparak sonuçlanmaktadır. Bu motif de günümüzde "Eczacılık Sembölü" olarak kullanılmaktadır.





### 3.2 BUĞDAY PAZARI (HAZİMİYE) MEDRESESİ



Mustafa Hazım Efendi tarafından 1700'lü yılların sonlarında yaptırılan medrese yıllarca yün deposu ve inşaat malzeme deposu olarak kullanıldıktan sonra Çankırı Belediyesi tarafından Vakıflar Bölge Müdürlüğünden kiralanarak kültürel amaçlı kullanılmaya başlandı. Kaybolmaya yüz tutmuş el sanatlarının yanı sıra Çankırı'nın son yıllarda öne çıkan kaya tuzu hediyelik eşyalarının üretildiği ve tuz odasının oluşturulduğu Buğday Pazarı Medresesinde kentin geçmişini yansıtan sözel kültürün yaşatıldığı odalar, yaran kültürünün tüm unsurları ve yöresel kıyafetler de sergileniyor. Medreseye gelen konuklar, Çankırı'nın gözlemesi ve mantısını da yerinde tadabiliyor.



### 3.3 ÇİVİTÇİOĞLU MEDRESESİ



Çankırı'nın en önemli tarihi mekânlarından birisi olan Çivitçioğlu Medresesi, Çankırı Belediyesi'nin yaptığı tadilat ve tefriş düzenlemeleri sonunda bir kültür merkezi olarak hizmet veriyor. Medrese, ziyaretçileri için huzur dolu bir ortam sunarken geleneksel sanat kurslarına meraklı olanlar için de keyifli bir öğrenme süreci yaşıyor. Medresenin kendine özgü düzenlenmiş her bir odası alüminyum rölyef, ney, tezhip, minyatür, ebru, kaligrafi ve yağlıboya resim atölyelerine ev sahipliği yapıyor. Medresenin mistik atmosferi yerli ve yabancı turistlerin yoğun ilgisini çekiyor.





### 3.4 TARİHİ ÇAMAŞIRHANE



20

II. Abdülhamit Han tarafından 1885 yılında Tatlı Su Çamaşırhanesi olarak yaptırılan yapıt, Türk-İslam kültürünün su ve temizlik inancı ekseninde biçimlenmiş kültürel anıtı niteliğindedir. Çankırı merkezinde ve köylerinde yaşayan insanlara uzunca bir zaman hizmet eden Çamaşırhane, 1980-2004 yılları arasında yaşayan bir mekân olma özelliğini yitirerek kendi kaderine terk edilir. Bu sürede büyük tahribatlara uğrayan Tarihi Çamaşırhane, 2006 yılında Çankırı Belediyesince aslına uygun olarak restore edilerek 2016 yılında ise kentin kültürel belleğini korumak, gelecek kuşaklara tarihi ve kültürel mirası aktarmak amacı ile müzeye dönüştürülmüştür. Tarihi vesikalardan biri olan mekân, müze kimliği ile yeniden kültürel yaşamın bir parçası olmuştur.



0 (376) 213 10 53



0 (376) 213 31 14



[www.catso.org.tr](http://www.catso.org.tr)



@cankiritso



@CankiriTSO



@cankiri\_tso



### 3.5 ÇAN SAATI (SAAT KULESİ)



II. Abdülhamit Döneminde yaygınlaşan saat kulesi uygulamalarından birisi de şehrimizde yer almaktadır. Yalın bir yapı olan eser için İsviçre’de yapılan saat 1866 yılında İnebolu yolu üzerinden Çankırı’ya getirilmiştir. Kare planlı ve dikdörtgen gövdeli olan kule, bir platform üzerine oturtulmuştur. Mimar Sinan Mahallesi’nde şehre hâkim bir noktada bulunan saat kulesinin yüksekliği 15 metredir. Üst kısmında balkon ve dört yönünde saat kadranları bulunmaktadır.



### 3.6 TAŞ MEKTEP

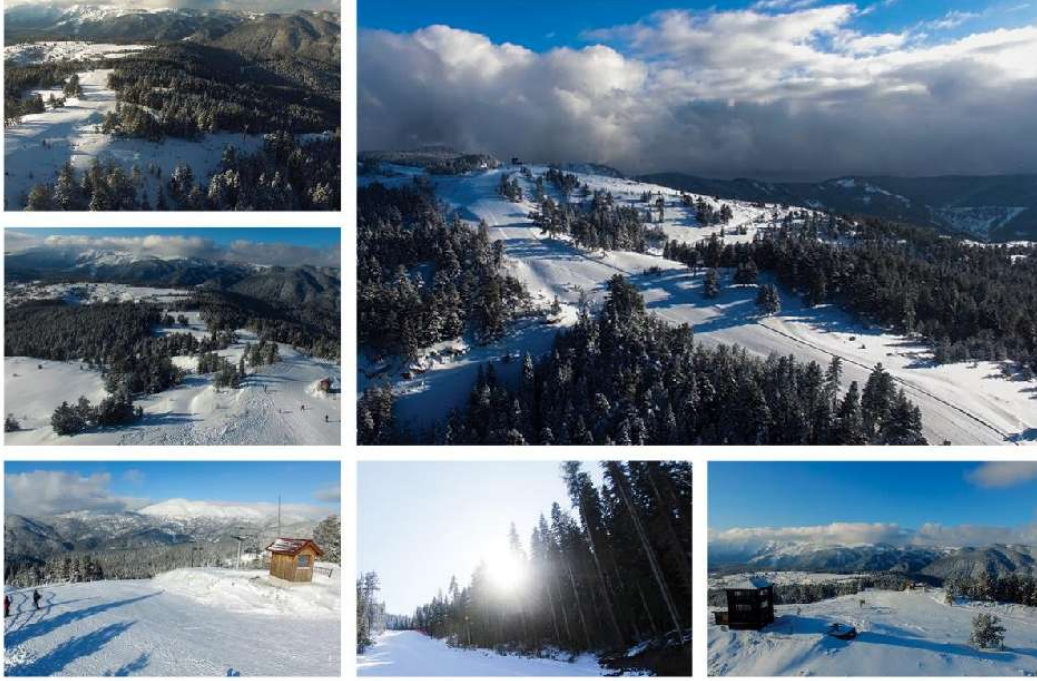


1886 yılında yapımına başlanan bina, İdadi Mektep adıyla 1893 yılında açılmıştır. İki katlı olup kesme taştan yapılan bina; lise, ortaokul ve Güzel Sanatlar Lisesi olarak hizmet vermiştir. Taş Mektebin bir diğer özelliği ise Atatürk'ün Şapka Devrimi münasebeti ile gerçekleştirdiği yurt gezisi sırasında bu binadaki bir odada konuk edilmesidir. Günün imkânları doğrultusunda tefriş edilip, Atatürk'ün 31 Ağustos 1925 gecesi konakladığı oda, "Atatürk Odası" olarak muhafaza edilmektedir. Taş Mektep, şu an Ahmet Mecbur Efendi Bilim ve Sanat Merkezi olarak kullanılmaktadır.





### 3.7 YILDIZTEPE TURİZM MERKEZİ VE ILGAZ KADIN ÇAYIRI



Kış sporlarının yanı sıra dağ yürüyüşü, kros, dağ bisikleti, kampçılık, izcilik, karavan turizmi, dağcılık gibi etkinliklere uygun olup, yılın on iki ayında turizm hareketini bünyesinde barındıran Yıldıztepe, Ilgaz ilçe merkezine 20, Çankırı'ya 70 km, Çankırı-Kastamonu karayolu üzerinde bulunan Ilgaz Dağı Tüneli'ne ise 2 km uzaklıktadır.

Kadıncayı mevki 2005/9280 sayılı Bakanlar Kurulu Kararıyla Çankırı Ilgaz Kadın Çayı- Yıldıztepe Turizm Merkezi olarak ilan edilmiş, 2006 yılında da 2006/11264 sayılı Bakanlar Kurulu kararıyla da " Çankırı -Ilgaz – Kadıncayı Yıldıztepe Kültür ve Turizm Koruma ve Gelişim Bölgesi " ilan edilmiştir.

#### **Alandaki Mevcut Tesisler:**

**-Yıldıztepe Otel (22 oda, 80 yataklı)**

**- Ilgaz Otel (27 oda, 60 yataklı)**

**-Telesiyej (1600 metre uzunluğunda, 1200 Kişi/Saat taşıma kapasiteli Telesiyej hattı)**

**-Teleski (2 kişilik 900 metre uzunluğunda)**



0 (376) 213 10 53



0 (376) 213 31 14



[www.catso.org.tr](http://www.catso.org.tr)



@cankiritso



@CankiriTSO



@cankiri\_tso





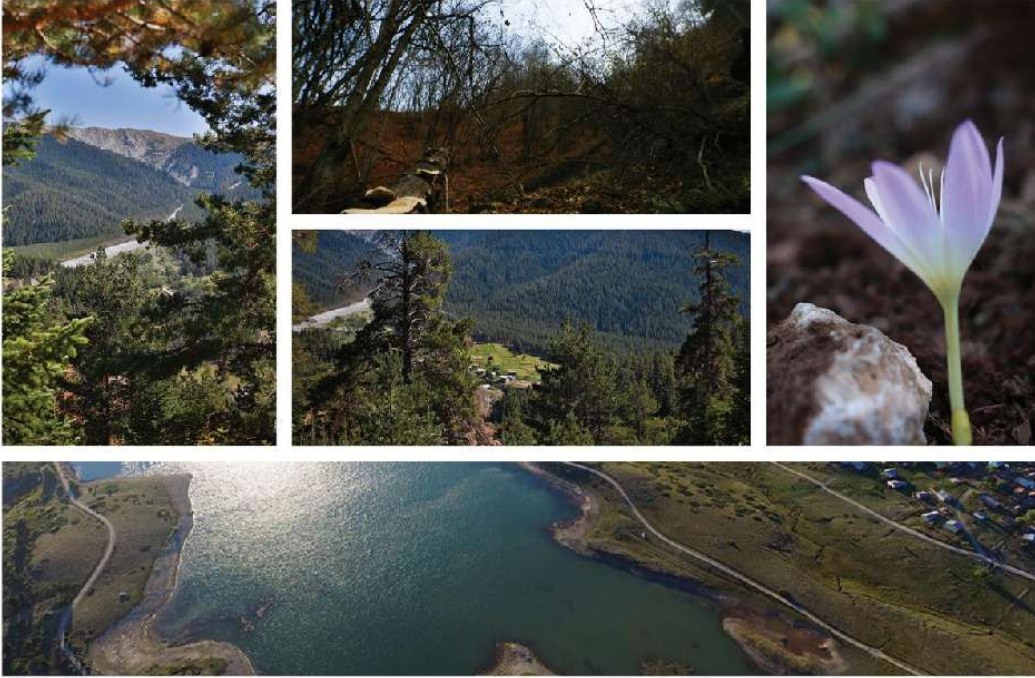
Pist 2 adet (4700 ve 2000 m.)

-Kafeterya,

-Seyir Kulesi (1881 rakımlı Yıldızkule)

-Futbol sahaları (2 Adet)

Tabiat Parkı :



İlimiz Ilgaz İlçesi, Kadınçayırı Yıldıztepe Kültür Turizm Koruma ve Gelişim Bölgesi sınırları dahilinde bulunan 422 hektarlık alan, Orman ve Su İşleri Bakanlığınca 05.09.2012 tarihinde Kadınçayırı Tabiat Parkı olarak tefrik ve ilan edilmiştir. Kültür ve Turizm Bakanlığındaki tahsis Orman ve Su İşleri Bakanlığına teslim edilmek üzere kaldırılarak Yıldıztepe Turizm Merkezi sınırlarından çıkarılmıştır.

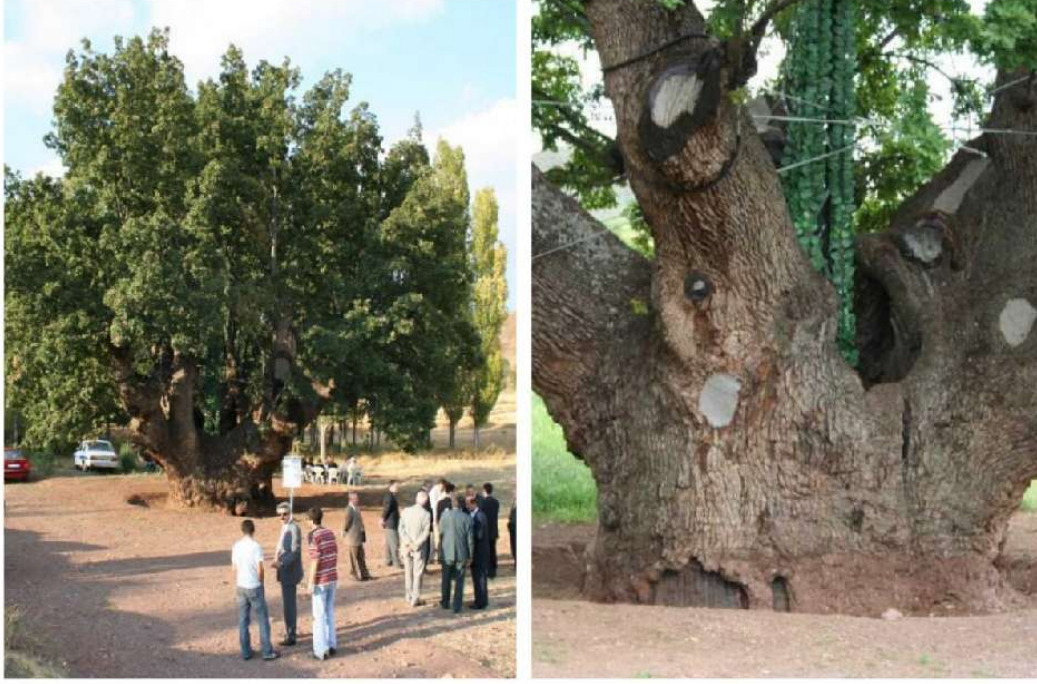
**Alanda;** Zipline (kaytel), kır kahvesi, 5 adet kamerye, köprü, Giriş kontrol ünitesi ve giriş kapısı, piknik masaları, mescit ve çocuk bakım ünitesi, tuvalet, güvenlik kamera sistemi mevcuttur.

**Tabiat Parkında;** İdare ve Ziyaretçi Tanıtım Merkezi ile 7 adet Orman Köşkü bulunmaktadır.





### 3.8 TARİHİ KOCA MEŞE



İl merkezine 27 km uzaklıktaki Yapraklı ilçemize bağlı Karacaözü köyünde bulunan ve koruma altına alınan meşe ağacının 400 yaşın üzerinde olduğu ve dünyanın en yaşlı meşeleri arasında sayıldığı bilinmektedir. Görenleri hayrete düşüren meşenin çevresi 14,10 metredir. Ayrıca Merkez Müflis Tepesi mevkiinde Çınar Ağacı, Orta İlçesinde Paşa Sultan, Eldivan'da Türbe ve Gedene Çamları ile Kaba Meşe, Çerkeş'te Dokuz kardeşler Çamları ile Ilgaz'da bir ulu çam da anıt ağaç olarak tescillidir.



### 3.9 ÇANKIRI KALESİ



Şehrin kuzeyinde küçük bir tepe üzerinde kurulmuştur. Romalılar, Bizanslılar, Danişmentliler, Selçuklular ve Osmanlılar dönemlerinde sağlamlığıyla ünlü olan kale, geçen yüzyıla kadar iskân edilmiş olup yapıdan zamanımıza birkaç sur kalıntısından başka bir şey kalmamıştır. Dörtgen planlı olan kalenin surları moloz taş ve tuğla karışımıdır. Eteklerinde bulunan dereden itibaren yüksekliği 150 m kadardır. Kale içinde Roma döneminden kalma kaya mezarı, iskân kalıntıları ve pişmiş toprak kap parçaları ile Çankırı Fatihî Emir Karatekin Bey'in türbesi bulunmaktadır. Geçmiş yıllarda ağaçlandırılan Kale, ziyaretgâh ve mesire yeri olarak kullanılmaktadır. Çankırı Belediyesi'nin düzenleme ve yenileme çalışmaları ile adeta hayata yeniden döndürdüğü Çankırı Kalesi; hayatın telaşından biraz olsun uzaklaşarak keyifli ve eğlenceli zaman geçirmek isteyen Çankırlıların gözde mekânları arasında yer almaktadır.



### 3.10 CAM SEYİR TERAS



Çankırı Kalesi'nin şehre en hâkim noktasına yapılan cam seyir teras, Türkiye'de en büyük taban alanına ve en uzun çıkmaya sahip özelliği ile büyük ilgi görüyor. Ziyaretçiler, cam terasa çıkarak şehrin eşsiz manzarasının keyfini sürüyor. Cam terasın girişinde ahşap bir bina da yer alıyor. Bina içerisinde güvenlik görevlisi için bir alan ve turnike bulunuyor. Seyir terasına güvenlik görevlisinin gözetiminde kontrollü bir şekilde aynı anda 30 kişi çıkabiliyor. Kaledeki Türk bayrağının altından, şehre uzanan en uç noktasına yapılan cam seyir teras, Çankırı Kalesi'ni daha da cazibeli hale getiriyor.





### 3.11 ÇANKIRI MÜZESİ



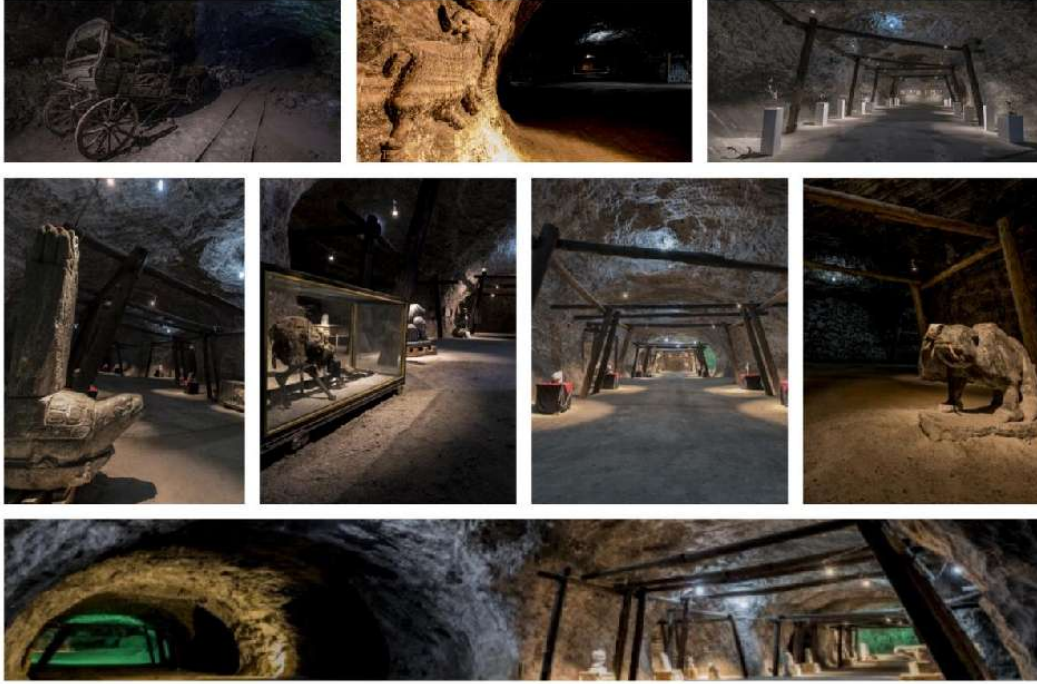
Anadolu'nun değişik kesimlerinde yaşamış olan medeniyetler bölgemizde de temsil edilmiştir. Buna paralel olarak Müzemizde de Eski Tunç Çağının (M.Ö. 3000-2500), Hitit Çağının (M.Ö. 2000-1200), Friglerin (M.Ö. I. binin ilk yarısı), Hellenistik, Roma, Bizans, Selçuklu ve Osmanlı Dönemlerinin güzel eserlerinin sergilenmesi ve tanıtılması yoluna gidilmiştir. Müzede muhtelif dönemlere ait 19.939 adet eser bulunmaktadır. Bu eserlerin 2.485'i arkeolojik, 1.283'ü etnografik ve 16.171'i sikkedir. Çankırı Merkez Çorakyerler Mevkiinde A.Ü. Dil Tarih ve Coğrafya Fakültesi öğretim üyeleri tarafından 1997 yılından beri gerçekleştirilen kazıda 8 milyon yıl öncesine ait fosiller bulunmuştur. Fil, gergedan, koyun, keçi, domuz, zürafa, geyik ve primatların atalarına ait fosil buluntuları Çankırı Müzesinde sergilenmektedir.

Müzenin Arkeoloji bölümünde Eski Tunç, Hitit, Helenistik, Roma ve Bizans Dönemlerine ait eserler ile çeşitli medeniyetlere ait sikkeler sergilenmektedir. Vitrinde sergilenen eserler arasında da pişmiş toprak kaplar, kemik, cam, boncuk, bronz aletler ve süs eşyaları, cam gözyaşı ve koku şişeleri, tıp aletleri, ağırşaklar, kandiller, iğneler, yüzük kaşları ve çeşitli heykel parçaları bulunmaktadır. Etnografya bölümünde yer alan eserler Çankırı ve çevresine ait çeşitli dokumalar, el işlemleri, giysiler, heybe, kilim ve çuvallar ile bakırcılık sanatıyla ilgili siniler, taslar, ibrikler, sahanlar ve leğen gibi eşyalar, kılıçlar, hançer, kama ve çakmaklı tüfek ve tabancalar, barutluk ve yağlıklar, balta, teber, ok ve yaylar, el yazması kitap, icazet ve Kur'anlar, yazı takımları, oyma ve



kakma çekmece, ağızlık ve takunyalar, mahalli bindallı, üçetek, fermane, cepken, yağlık, bohça, fes tepeleri, önlük bağları, kuşaklar, kunduralar, çorap ve eldivenler, mineli gümüş saatler ve köstekler, bilezikler, kemer ve kemer tokaları ile değişik sanat örneklerini yansıtan eserler sergilenmektedir. Salonun orta bölümünde Kurtuluş Savaşı'nda, İnebolu, Kastamonu, Çankırı ve Ankara arasında cephane taşıyan tarihi kağrı yer almakta, binanın dış cephesindeki boşluklar ve tretuvar üzerinde ise Hitit Dönemi'ne ait aslan heykelleri, Roma Dönemi aslan heykeli, mezar stelleri, mil taşları, mimari parçalar, sütun kaide ve başlıkları, Latince ve Grekçe yazıtlar ile Osmanlı mezar taşları ve aslan kabartmalı dibek bulunmaktadır.

### 3.12 TUZ MAĞARASI



Merkez İlçeye 19 km. mesafede bulunan ve halen özel sektör tarafından tuz üretimi yapılmakta olan mağarada üretimi tamamlanmış galerilerin turizme kazandırılması amacıyla Valiliğimizce “**Çankırı Kaya Tuzu Mağarasının Turizme Kazandırılması Projesi**” hazırlanmıştır.

Kuzey Anadolu Kalkınma Ajansı'na (KUZKA) teklif edilen proje destek almaya hak kazanarak İl Özel İdaresi tarafından ihalesi gerçekleştirilmiştir.





Yapımı halen devam etmekte olan proje çerçevesinde; mağarada heykel ve rölyeflerin yer alacağı galeriler, Yaran Kültürü Tanıtım Galerisi, Restoran, Kafeterya, Çok Amaçlı Toplantı Salonu, Çocuk Oyun Alanı, Fosil Müzesi, Mescit, Mağara içi Işık Efekt sistemleri, Dekoratif Tuz Havuzu, Spor Aktivite Alanı ile astım, bronşit gibi akciğer rahatsızlıklarının tedavisine yönelik Tuz Terapi Odaları yapılacak, böylelikle mağara sağlık turizmi açısından önemli bir mekan haline getirilecektir.

2005 yılında Marmara Üniversitesi Güzel Sanatlar Fakültesi Heykel Bölümü öğretim üyeleri ve öğrencileri tarafından kaya tuzundan üretilen heykellerle, 2012 yılında Türk Kültür ve Sanatları Ortak Yönetimi&TÜRKSOY ve Çankırı Belediyesi iş birliğiyle düzenlenen etkinlikler çerçevesinde kaya tuzundan birebir ölçüde üretilen Orhun Abideleri mağarada sergilenmektedir.

Geçtiğimiz yıllarda mağarada Marmara Üniversitesi Güzel Sanatlar Fakültesi Eski Dekanı Prof. Hüsametdin KOÇAN tarafından "Tuz Tadı" isimli bir Resim Sergisi açılmış, Piyano Sanatçısı Tuluyhan UĞURLU tarafından Piyano Resitali verilmiş, Ahilik Kültürü Haftası çerçevesinde Yaran Gösterileri gerçekleştirilmiştir.

Karayolları Genel Müdürlüğüne "Turistik Yol Ağı"na dahil edilerek 6 km.lik bölümü de asfalt haline getirilen yol ile, mağaraya ulaşım konforlu bir hal almıştır.

Tuz Mağarası Çankırı Belediyesi sorumluluğunda ziyarete açık durumdadır.



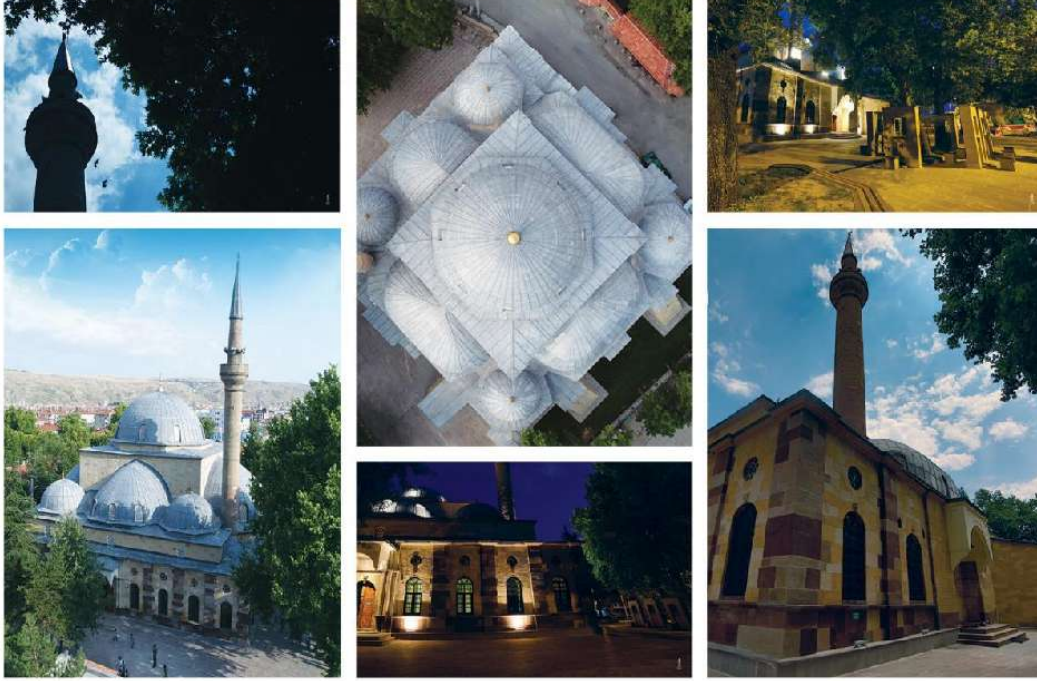
### 3.13 DR.RIFKI KAMİL URGU ÇANKIRI ARAŞTIRMA MERKEZİ



Çankırı Belediyesi, Dr. Rifki Urgan Çankırı Araştırmaları Merkezi tarafından hazırlanan KUZKA'nın Doğrudan Faaliyet Mali Destek Programı kapsamında desteklenen "Araştırma Merkezi Tasnif, Kayıt ve Restorasyon Proje Stratejisi" Projesi 24 Nisan 2011 tarihi itibarıyla sona erdi. Osmanlıca Uzmanı İbrahim Erkayacan'ın proje koordinatörlüğünde 4 personelin üç ay süre ile çalıştığı proje kapsamında İstanbul'daki Osmanlı Arşivleri, IRCICA (Yıldız Kütüphanesi), Büyükşehir Belediyesi Atatürk Kütüphanesi, Süleymaniye Kütüphanesi ile Ankara Devlet Arşivleri Genel Müdürlüğü, Tapu Kadastro Arşiv Daire Başkanlığı, Konya Yazma Eserler Kütüphanesi, Mevlana Kültür Merkezi ve Bursa Kent Tarihi Müzesi ziyaret edilerek gerekli incelemeler yapıldı. Bu proje kapsamında Araştırma Merkezinde tasnif çalışmalarına başlandı. Araştırma Merkezinin projesi KUZKA'ya sunulan 43 proje arasında desteğe değer görülen 6. proje oldu.



### 3.14 SULTAN SÜLEYMAN CAMİİ



Osmanlı Sultanı Kanuni Sultan Süleyman'ın emriyle Mimar Sinan'ın yetiştirdiği Sadık Kalfa tarafından yapılan cami, 1558 yılında ibadete açılmıştır. Merkez ilçede bulunan ve kare planlı olan Cami'nin üzerinde, ortada büyük tam kubbe ile bu kubbenin dört tarafında yarım kubbeler yer almaktadır. Duvarları ve minaresi kesme taş, kubbe üstleri kurşun kaplıdır.



### 3.15 ASKER BALIKLAR



Atkaracalar İlçesi Ilıpınar köyünde yer alan Asker Balıklar 400 yılı aşkın süredir 500 civarındaki sayısını hep korumuş, tek istisnası Çanakkale Savaşı zamanında olmuştur. Rivayete göre savaş zamanı balıkların neredeyse tamamı yok olmuş savaş sonrasında ise balıklar pullarında savaş yaraları ile yeniden su içinde görülmüştür.





### 3.16 BAYRAMÖREN KÖPRÜSÜ



Yamaç paraşütü yapmak için ilçeye gelenlerin mutlaka görmesi gereken 250 yaşından büyük olan Bayramören Köprüsü kızılçam kerestesi kullanılarak inşa edilmiş ve ahşap çivilerle birbirine tutturulmuştur. Oluklu kiremit kaplı çatısı, ahşaptan yapısıyla beton köprülere inat iç ısıtıcı bir görüntü sunarak vadinin iki yakasını birleştirmenin estetik yollarını arayanlara örnek olmaktadır.





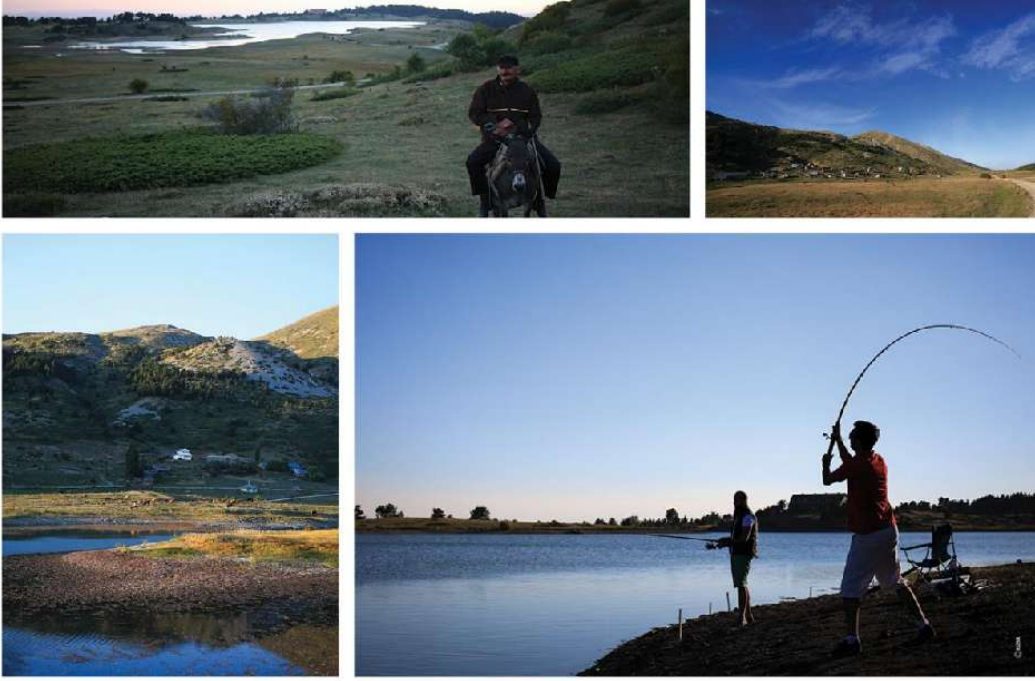
### 3.17 HACI MURAD-I VELİ KÜLLİYESİ



Hacı Murad-ı Veli Türkistanlı alimlerden ders aldıktan sonra Hicaz, Şam ve Urfa dolaylarında yaşadıkdan sonra 1187 yılında Çankırı'ya yerleşmiştir. Külliye, adını Seyit Hacı Murad-ı Veli'den alan Seydi köyünde yer almaktadır. Külliye her yıl Haziran ayı içinde yapılan Eldivan Kiraz Festivaline ev sahipliği yapmaktadır.



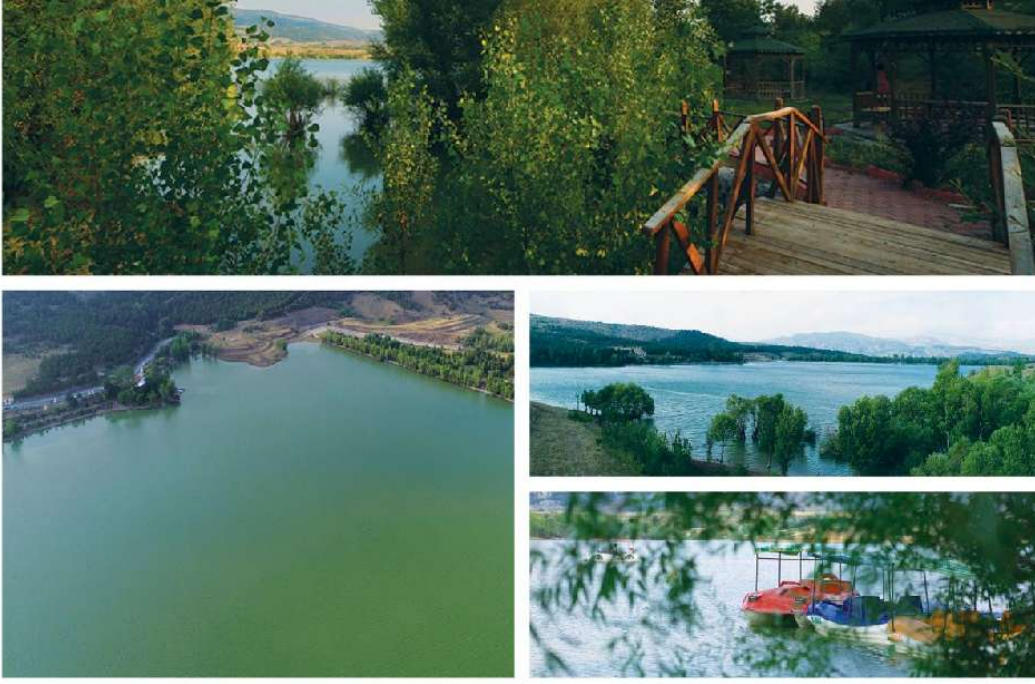
### 3.18 KIRKPINAR YAYLASI



İlgaz ilçesine 20 km uzaklıkta bulunan Kırkpınar Yaylası 1654 metre rakımda bulunuyor . Sarıçam, karaçam ve köknar ağaçlarıyla çevrelenmiş yaylada bir de gölet bulunmaktadır. Gölette balık tutabilir temiz ve serin havayı ciğerlerinize çekerken, henüz özünü kaybetmemiş bir yaylada olduğunuz için kendinizi şanslı hissedebilirsiniz.



### 3.19 ALPSARI GÖLETİ



Alpsarı Gölü Çankırır'ya 22, Korgun'a 10 km mesafede yer almaktadır. Çevre düzenlemesi yapılmış güzel bir mesire alanı halindeki alanda piknik yapılabilir, etrafında bulunan basketbol, voleybol, futbol sahaları, tenis kortu, bisiklet ve yürüyüş yolları ile gölet etrafında doğa ile iç içe keyifli zamanlar geçirebilirsiniz.



### 3.20 TERMAL TESİSLER



Termal su kaynakları bakımından zengin olan ülkemizin bu zenginliğinde Kurşunlu ilçemizde payını almıştır. Sıcaklığı 20 derecenin üzerinde olan su kaynağı üzerine kurulmuş termal tesislerde şifa bulabilirsiniz. Tesiste geçirdiğiniz her dakikada yenilediğinizi hissedeceksiniz.





### 3.21 SAKAELİ PERİ BACALARI



Devrez Çayının kenarında bulunan Sakaeli Peri Bacaları 1. Dereceden arkeolojik sit alanı olarak tescillidir. Çankırı merkezinden yaklaşık 75 km uzaklıktaki Sakaeli Köyüne gelip “Müslüman” ve “Gavur Kaleleri” olarak adlandırılan iki yamaç arasında 3 km daha ilerlendiğinde peri bacalarına ulaşılmaktadır. Bu bölgede yer alan kaya mezarları Roma ve Bizans dönemine aittir.



### 3.22 HAZIM DAĞLI MİLLİ PARKI



Yapraklı ilçesinde bulunan ilk olarak 22.12.2004 yılında mesire yeri olarak tescil edilen ve 21.11.2007 tarihinde işletmeciyeye ihale edilerek işletmeye açılan bu alan, 03.08.2009 yılında Tabiat Parkı olarak değiştirilmiştir. 126,36 hektarlık bir alana sahiptir.



### 3.23 HÜYÜK YER ALTI ŞEHİRİ



Orta ilçesine 11, il merkezine 55 km mesafede bulunan yeraltı şehri 2005 yılında tespit edilerek tescili yapılmıştır. 2006 ve 2008 yıllarında Çankırı Müzesi tarafından yapılan arkeolojik temizlik çalışmalarıyla yeraltı şehrindeki tüm mekanlar ve içindeki küçük kilise, içerisinde rahatlıkla dolaşarak gezilebilecek bir ören yeri niteliği kazanmıştır.

Bölgemizde Hıristiyanlığın yeni yayıldığı İS 200-300 yıllarına ait olduğu düşünülen yer altı yerleşimi saldırılarda canlarını korumak ve gizlice ibadet edilmek amacıyla yapılmıştır. Yaklaşık 25-30 insanın barınabileceği alanda şapelin yanı sıra kiler, hava bacası, kilit sistemleri, salon vb. mekanlar da bulunmaktadır.





### 3.24 UÇAK KÜTÜPHANE



Çankırı Belediyesi'nin temalı kütüphaneler projesinin önemli ayaklarından birisi olan uçak kütüphane düzenlenen törenle hizmete açıldı.

Çocukların ve gençlerin kitap okuma alışkanlığını artırmak için başlatılan çalışma kapsamında; uçuş ömrünü tamamlamış Airbus A 300 tipi uçak, İstanbul'dan parçalar halinde 5 tır ile Çankırı'ya getirildi. Havaalanı olmayan Çankırı, dev bir yolcu uçağına sahip oldu. Recep Tayyip Erdoğan Parkı'nın üst kısmında şehrin en hâkim noktasına yerleştirilen uçağın parçaları birleştiğinde dünyanın uçaktan yapılmış ilk çocuk kütüphanesi ortaya çıktı. Uçak Kütüphane, kitapseverlerin dışında birçok yerli ve yabancı turisti ağırlamaya devam ediyor.





### 3.25 İNANDIK VAZOSU



Hitit devletinin Hanhana (Çankırı'ya yakın İnadık Köyü) adlı kült merkezinde bulunan ünlü vazodur. Üzerindeki resim kutsal tanrıların evlilik törenini anlatmaktadır. Hitit kültürünü çok iyi yansıtır. Çankırı'dan çıkarılan dünya çapında arkeolojik öneme sahip Hitit dönemi eseri olan İnadık Vazosunun orijinali Ankara Anadolu Medeniyetler Müzesinde sergilenmektedir. İnadık Vazosu, üzerinde düğün ve yaşam figürleri bulunan dünyanın ilk vazolarından biri olma özelliği taşımaktadır.



### 3.26 YARAN KÜLTÜRÜ



Yâren sözlük anlamı olarak dost, arkadaş anlamındadır. 24 yâren'in bir araya gelerek oluşturdukları topluluğa ise yâran denilmektedir. Temeli Ahilik müessesesine dayanan ve ilin sosyo-kültürel yapısına yön veren Yâran geleneği günümüzde kış mevsiminde erkekler arasında yapılan sohbet toplantılarıyla aslına sadık kalınarak yaşatılmaktadır.

Çankırı Ülkemizin geleneksel kültürünün sürdürüldüğü ve korunduğu yörelerimizden birisidir. Yaran; Çankırı'nın geleneksel kültürünün en önemli simgesidir. Orta Asya günlerimizin izlerini de barındıran bu önemli gelenek Ahilik kültüründen de etkilenmiştir.

Yaran iki temel kaynaktan beslenir. Birisi Türk töresi, yani eski gelenek ve göreneklerimiz, diğeri İslami inanışlar. Bunlar Ahilik ve fütüvvettir. Türk İslam sentezinin en güzel örneklerinden biri Yaran Kültürü'dür diyebiliriz.

Misafirperverlik, cömertlik, cesaret, kahramanlık, yiğitlik, yardımlaşma ve dayanışma, birlik ve beraberlik, sevgi ve saygı, istikrar, düzeni bozacak davranışlardan uzak durma, merhamet, diğerkâm olma ve tevazu Yâran'ın beslendiği ana kaynaklardır. Bu değerler Türk Kültürünün sembolleridir. Bu açıdan Çankırı Yaran Kültürü; Türk Kültürünün simgesi olmuştur. Dolayısıyla Yaran; Milli Kültür simgesidir diyebiliriz.

Yaran; eğlence, dinlenme, yardımlaşma, eğitim, toplumsal dayanışma, güzel sanatlar, musiki, edebiyat, gibi yönleriyle gerçek bir kültürel öğeler bileşimidir. Çok boyutludur.



Kış döneminde yakılan ocaklarla varlığını sürdüren Yaran geleneği gönüllülük esasına dayanmaktadır. Kendine özgü olarak örgütlenmiş, üyelerinin kendi dilekleriyle katıldığı sürekli bir topluluktur. Yüzyüze, kendi ihtiyaçlarını giderici, geleneğin sürdürülmesi için uğraş veren yaran üyeleri, ilgi birliği, toplumsallaşma ve inançların pekiştirilmesi gibi önemli insani özelliklerin gelişmesine neden olurlar.

Dost, arkadaş, sırdaş anlamlarına gelen Yaranın herkes tarafından bilinen açık ve kapalı diye ikiye ayrılan olmazsa olmaz düsturları vardır. Yaranın kapısı açıktır, misafirperverdir. Kalbi açıktır, kimseye karşı kin ve nefret beslemez hep olumlu düşünürler. Alını açıktır, yüz kızartıcı, mahcup edici işler yapmazlar. Eli kapalıdır, harama el uzatmazlar. Dili kapalıdır, kimse hakkında kötü söz söylemezler. Beli kapalıdır, gayri ahlaki ilişki içinde olmazlar.

Valiliğimizin teklifi ve Kültür ve Turizm Bakanlığının çalışması sonucu UNESCO tarafından soyut dalda Dünya Kültür Mirası içerisine alınan Yaran Geleneği; geçmişte olduğu gibi bugün de aslına uygun olarak ilimizde y



## 4. EĞİTİM

21. Yüzyılın değişen ve gelişen şartlarına ayak uydurabilmek, öne çıkardığı değerlere sahip çağdaş bir toplum olarak yaşayabilmek için eğitimin önemi her geçen gün artmaktadır. İnsanlık tarihinden çıkarılabilecek en temel derslerden biride, bir millet için en büyük zenginliğin ne yer altı ne de yer yüzü servetleri olmadığı hem maddi hem manevi yönleriyle çok iyi yetişmiş insan kaynağı olduğudur. Eğitimin böylesine önemli olduğu günümüzde ilimiz, konumu, önemli bir sanayi kenti olma yönündeki girişimler, üniversitenin oluşu gibi özellikleri ile dikkat çekmekte ve bu özellikleri de büyük ölçüde ilimiz eğitim portresini yansıtmaktadır.

2018 Yılı TÜİK verilerine göre Çankırı ili okuma-yazma oranı % 96'dır.

### Derslik Başına Ortalama Öğrenci Sayısı

Sıra No	Okul Türü	Ortalama Öğrenci Sayısı
1.	Okul Öncesi	23
2.	İlkokul	16
3.	Ortaokul	18
4.	Lise ve Dengi	13

Çankırı ili derslik başına düşen ortalama öğrenci sayısı okul öncesi 23, ilkokul 16, ortaokul 18, lise ve dengi 13'tür.

Sıra No	Okul Türü	Okul Sayısı	Öğrenci Sayısı	Öğretmen Sayısı	Derslik Sayısı	Şube Sayısı
1.	Anaokulu-Anasınıfı Toplamı	17	2781	167	129	182
2.	İlkokul Toplamı	55	8722	499	535	448
3.	Ortaokul Toplamı	54	9141	642	510	456
4.	Genel Lise Toplamı	13	3347	287	175	156
5.	Meslek Liseleri Toplamı	23	4137	457	295	426
6.	Orta Öğretim Genel Toplamı	38	7528	803	520	591
7.	Okullar Genel Toplamı	176	28172	2111	1694	1677

1





## 4.1 YÜKSEKÖĞRETİM

Resmî Gazete'nin 29.05.2007 tarih ve 26536 sayılı nüshasında yayımlanan 5662 sayılı Kanun ile Çankırı Karatekin Üniversitesi kurulmuştur.

### *Yükseköğretime İlişkin Öğrenci Bilgileri (2018-2019)*

		Kadın	Erkek	Toplam
1.	Orman Fakültesi	44	109	153
2.	İktisadi ve İdari Bilimler Fakültesi	1504	1286	2790
3.	Güzel Sanatlar Fakültesi	261	196	457
4.	Mühendislik Fakültesi	152	186	338
5.	Fen Fakültesi	238	153	391
6.	Edebiyat Fakültesi	1679	939	2618
7.	Sağlık Bilimleri Fakültesi	333	134	467
8.	İslami İlimler Fakültesi	83	58	141
9.	Fen Bilimleri Enstitüsü	172	324	496
10.	Sosyal Bilimler Enstitüsü	352	433	785
11.	Güzel Sanatlar Enstitüsü	43	18	61
12.	Türkiyat Enstitüsü	0	0	0
13.	Pedagojik Formasyon Sertifika Programı	311	131	442
14.	İlgaz Turizm Yüksekokulu	45	80	125
15.	Meslek Yüksekokulu	732	2576	3308
16.	Kızılırmak Meslek Yüksekokulu	8	10	18
17.	Eldivan Sağlık Hiz. Meslek Yüksekokulu	439	206	645
18.	Yapraklı Meslek Yüksekokulu	158	586	744
19.	Çerkeş Meslek Yüksekokulu	0	13	13
20.	Toplam	6554	7438	13992

2

## 5.KÜTÜPHANE

### 5.1 Çankırı İl Halk Kütüphanesi

Çankırı İl Halk Kütüphanesi, ilimiz Merkezinde faaliyet göstermektedir. Cumhuriyetin ilanından sonra il merkezi haline gelen Çankırı'da 1925 yılında "Umumi Kütüphane" adı altında kurulan ve daha sonra halk kütüphanesi ismini alan Çankırı İl Halk Kütüphanesi, çocuk kütüphanesinin de kurulmasıyla birlikte yıllarca değişik mekanlarda ayrı ayrı hizmet verdikten sonra, 1981 yılında bugün ki yeri olan Kültür ve Turizm Bakanlığı'na ait 100. Yıl Kültür Merkezi binasının 3. Katına taşınmış ve o tarihten günümüze yetişkin, çocuk ve bilgisayar odası bölümü olarak aynı yerde hizmet vermektedir. Kütüphane toplam 765 m<sup>2</sup> alana sahip ve 40.000'den fazla kaynak barındırmaktadır.

### 5.2 Çankırı Karatekin Üniversitesi Prof. Dr. Sadık Tural Kütüphanesi

Üniversite Kütüphanesi Anayasa Mahkemesi Başkan Eski Vekili Sn. Güven DİNÇER'in kendisine ait yaklaşık 1500 adet kitabını Güzel Sanatlar Fakültesine bağışlamasıyla birlikte 2008 yılının son aylarında Rektörlük binasının 4.katında bulunan Güzel Sanatlar Fakültesi Güven DİNÇER



0 (376) 213 10 53



0 (376) 213 31 14



www.catso.org.tr



@cankiritso



@CankiriTSO



@cankiri\_tso



salonunda faaliyetlerine başlamıştır. Buna mukabil YORDAM Kütüphane Otomasyon Programı alınarak merkez ve bağlı birim kütüphanelerinde mevcut bulunan kitaplar otomasyon sistemine aktarılmaya başlanmıştır. Atatürk Kültür, Dil ve Tarih Yüksek Kurumu Başkanı Sn. Prof. Dr. Sadık Tural'ın kendisine ait 15.000 adet kitabı merkez kütüphanesine bağışlamıştır. Bilim dünyası adına yapmış olduğu bu anlamlı ve fedakar nezaketinden dolayı merkez kütüphanesine senato kararıyla kendisinin adı verilmiştir.

Çankırı Karatekin Üniversitesinin 2014 yılında Uluyazı Kampüsüne taşınmasının ardından, Kütüphane geçici olarak Merkezi Dersliklerde hizmet vermiştir. 2014 yılında Uluyazı Kampüsünde temelleri atılan kütüphane binasının 2016 yılında bitmesi ile taşınma işlemleri gerçekleştirilmiştir. Uluyazı Kampüsünün prestij binası olan Kütüphane 7000 m<sup>2</sup> civarında kullanım alanı ile tüm öğrencilere ve akademisyenlere hizmet vermektedir. Kütüphanede 3 adet grup çalışma odası 7 adet bireysel çalışma odaları bulunmaktadır. 2017 yılı itibarıyla 50.000 kitap civarında kaynak ile hizmet verilmektedir.

Elektronik kaynaklar açısından ULAKBİM tarafından erişimi sağlanan veri tabanları kullanıma sunulmuştur. Şu an farklı türde veri tabanlarını üniversite de görev yapmakta olan akademik personelin ve öğrencilerin istifadesine kazandırmak amacıyla çalışmalar devam etmektedir.

## 6.KONAKLAMA

### KONAKLAMA

#### İşletmeye Açık Turizm Belgeli Konaklama Tesisleri

##### Büyük Çankırı Oteli \*\*

**Adres** : Buğday Pazarı Mahallesi Ankara Caddesi No:1 18200 ÇANKIRI

**Telefon** : 0 (376) 213 38 38 - 213 38 39

**Faks** : 0 (376) 213 45 38

**E-Posta** : bilgi@cankiribuyukotel.com

**Web Adresi** :<http://www.cankiribuyukotel.com>

##### Sim Prestige Oteli \*\*

**Adres** : Atatürk Bulvarı No: 64 18100 ÇANKIRI

**Telefon** : 0 (376) 213 12 00

**Faks** : 0 (376) 213 12 00

**E-Posta** : otelsimprestige@hotmail.com

**Web Adresi** : <http://www.otelsimprestige.com.tr/index.php/tr/>



### Çankırı Koç Otel \*\*\*

**Adres** : Koç Turizm AVM ve Eğlence Merkezi Abdülhalik Renda Mahallesi  
Ankara Yolu Üzeri 3.km 18200 ÇANKIRI

**Telefon** : 0 (376) 212 60 60

**Faks** : 0 (376) 212 97 17

**E-Posta** : kocotel@hotmail.com

**Web Adresi** : <http://www.cankirikocotel.com>.

### Andinata Otel Şekerler Termal \*\*\*

**Adres** : Budakpınar Köyü Kervan Konağı Mevkii Atkaracalar/ÇANKIRI

**Telefon** : 0 (376) 485 50 60

**Faks** : 0 (376) 485 50 70

**E-Posta** : bilgi@andinataotel.com

**Web Adresi** : <http://www.andinataotel.com>

### Ilgaz Akbak Dinlenme Tesisleri \*\*\*

**Adres** : Samsun İstanbul Karayolu Ilgaz Dörtüol Mevkii  
Ilgaz/ÇANKIRI

**Telefon** : 0 (376) 416 25 19

**Faks** : 0 (376) 416 23 25

**E-Posta** : akbakhotel@gmail.com

**Web Adresi** : <http://www.akbakotel.com>

### Koçoğulları Apart Otel

**Adres** : Yeni Mahalle Saffet Sakarya Caddesi No : 3  
Kızılırmak/ÇANKIRI

**Telefon** : 0(376) 324 13 36

**Faks** : 0 (376) 324 17 11

### Belediye Belgeli Konaklama Tesisleri

#### Ilgaz Doruk Otel

**Adres** : Ilgaz Dağı Milli Parkı Doruk Mevkii Kayak Merkezi - Ilgaz / Çankırı

**Telefon**: 0 (376) 417 20 10

**Faks** : 0 (376) 417 20 22

**E-Posta** : info@ilgazdorukotel.com

**Web Adresi** : <http://www.ilgazdorukhotel.net>



### **Kurşunlu Termal Otel**

**Adres** : Kaplıca Mevkii Çavundur Kurşunlu / Çankırı

**Telefon** : 0 (376) 485 51 60

**Faks** : 0 (376) 485 51 61

**Web Adresi** : [http:// kursunlutermalotel.com](http://kursunlutermalotel.com)

### **Ilgaz Armar Otel**

**Adres** : YKadıncayı Mevkii Ilgaz / Çankırı

**Telefon** : 0 (376) 417 10 10

**Faks** : 0 (376) 417 10 12

**E-Posta** : aonder907@gmail.com

**Web Adresi** : <http://www.armorilgazotel.com>

### **Ilgaz Derbent Motel**

**Adres** : Ilgaz Dağı Şehitlik Mevkii Ilgaz / Çankırı

**Telefon** : 0 (376) 417 20 20

**Faks** : 0 (376) 417 20 21

**E-Posta** : derbentotel@hotmail.com

**Web Adresi** : <http://www.ilgazderbentotel.com>

### **Ilgaz Akbak Tuz Otel**

**Adres** : Samsun İstanbul Karayolu Ilgaz Dörtüyl Mevkii  
Ilgaz/ÇANKIRI

**Telefon** : 0 (376) 416 23 24

**Faks** : 0 (376) 416 23 25

**E-Posta** : akbakhotel@gmail.com

**Web Adresi** : <http://www.akbakotel.com>

### **Emniyet Oteli**

**Adres** : Belediye Caddesi No : 11 ÇANKIRI

**Telefon** : 0 (376) 213 10 01

### **Çerkeş Akgün Oteli**

**Adres** : Hükümet Caddesi Çerkeş/ÇANKIRI

**Telefon** : 0 (376) 766 20 33

### **Kurşunlu Belediye Oteli**

**Adres** : Çarşı İçi Belediye Pasajı Kurşunlu/ÇANKIRI

**Telefon** : 0 (376) 465 13 17

**Faks** : 0 (376) 465 13 18





### Çavundur Kaplıca Tesisleri

**Adres** : Kaplıca Mevkii Çavundur/ÇANKIRI

**Telefon** : 0 (376) 485 51 20

**Faks** : 0 (376) 485 51 14

### Orta Belediye Oteli

**Adres** : Cumhuriyet Caddesi Orta/ÇANKIRI

**Telefon** : 0 (376) 615 10 06

**Faks** : 0 (376) 615 12 24

### Orta Demirkapı Oteli

**Adres** : Nevzat Ayaz Caddesi No : 34 Orta/ÇANKIRI

**Telefon** : 0 (376) 615 20 20

**Faks** : 0 (376) 615 20 56

## 7. SAĞLIK

İlimizde mevcut sağlık kurumlarına ait bilgiler aşağıdaki tabloda gösterilmiştir.

Kurum	Sayı	Yatak Sayısı
Devlet Hastanesi	1	
İlçe Hastanesi	7	
Özel Hastane	1	95
<b>Toplam Hastane Sayısı</b>	<b>9</b>	<b>465</b>
Aile Hekimliği	55	-
Toplum Sağlığı Merkezi	12	-
Aile Sağlığı Merkezi	21	-

Toplam Hekim	Uzman Hekim	Pratisyen Hekim	Asistan Hekim	Diş Hekimi	Hemşire	Sağlık Memuru	Ebe	Eczacı
<b>225</b>	86	139	-	47	340	586	133	62

## 8. TARIM HAYVANCILIK

Çankırı, İç Anadolu Bölgesinin Doğu-Batı doğrultusunda kısmen Karadeniz bölgesine geçişinde yer almakta olup uzunluğu 130 km, genişliği ise 80 km'dir. Yüz ölçümü (749.000 ha) 7.490 km<sup>2</sup> olup Türkiye yüz ölçümünün %1'ini oluşturmaktadır.

Tarıma elverişli araziler genellikle engebeldir. Doğusunda Çorum, batısında Bolu, kuzeybatısında Karabük, kuzeyinde Kastamonu, güneyinde ise Ankara ve Kırıkkale illeri ile komşudur. İlin Güneydoğu kesiminde yer alan Kızılırmak Havzasında düz ve geniş sulanabilir taban arazileri



bulunmaktadır. Bölgenin diğer kısımlarında ise orman, mera ve meyilli araziler ile küçük vadilerle sınırlı taban araziler mevcuttur.

Tarıma uygun sahalarda ise kuru tarım sistemi uygulanmaktadır. 268.580 ha tarım alanının %9.7'si olan 25.900 ha'lık arazi sulaması yapılmaktadır. İlimize bağlı yerleşim birimleri merkez ilçe hariç 11 ilçe, 3 belde ve 371 köyden oluşmaktadır.

### 8.1 Doğal Durumu

İç Anadolu Bölgesinin kuzey geçit kesiminde yer alan ilimizin rakımı 550-2565 m arasında değişmekte olup, Merkez ilçenin rakımı 750 metredir. İlin genel jeolojik yapısının oldukça dağlık ve engebeli oluşu tarım açısından dezavantaj olarak görülmektedir.

İrili ufaklı 18-20 dağın mevcut olduğu bu engebelikler il yüz ölçümünün %60'lık bölümünü oluşturmaktadır. En alçak dağ 1050 metre ile Bozkır dağı, en yüksek dağı ise 2587 metre ile Ilgaz dağıdır.

İlimizde Kızılırmak havzasındaki ova dışında önemli bir ovamız bulunmamaktadır. Kızılırmak havzası ovası ilimizde yaklaşık Kızılırmak kenarında 30 km uzunluğundadır. Bunun dışında Devrez Çayı, Tatlıçay, Çerkeş ve Orta ilçesinde vadi şeklinde düz araziler (ovalar) mevcuttur.

Yükseltelerin hakim olduğu ilimizde yayla olarak, Ilgaz Mülayim ve Kırkpınar, Yapraklı yaylası, Taşyakası, Aydos ve Dumanlı dağları bünyesinde Sanı, Eldivan, Aydos, Aliözü ve Karapazar yaylaları mevcuttur.

### 8.2 Akarsu ve Göller

İlin kuzey batısından gelen Tatlıçay bir kavis çizerek kenti ikiye ayırırken kuzey doğusundan gelen Acıçay ve Tatlıçay birleşerek Acısu adını alarak Kızılırmak nehrine karışmaktadır.

İlimizin en önemli akarsuyu Kızılırmak'tır ve Türkiye'nin en uzun ırmağıdır. Diğer akarsularımız ise Termez, Devrez, Melan, Ulu çay ve Acı çaydır.

Çankırı il sınırları içinde önemli büyüklükte bir göl bulunmamaktadır. İlimizde Kamış, Hacılar, Uzun, Bozyaka, Yayla, Hasır, Dumanlı, Pazar, Büyük, Dipsiz, Çöl, Bakkal, Gül, Sülük ve Kadıgil gölleri mevcuttur. Ayrıca tarım ve hayvancılığa yönelik olarak; Eldivan Seydi, Karadere, Saray, Şabanözü, Mart, Karaören, Kurşunlu Dumanlı, Korgun Maruf, Yapraklı Gürgenlik göletleri vardır.

İlimizde içme suyu amaçlı olarak tamamlanmış Güldürcek Barajı ve sulama amaçlı inşaatı devam eden Koyunbaba ve Kızlaryolu barajı bulunmaktadır.

### 8.3 Meteorolojik Değerler

Son 5 yıllık meteorolojik verilere göre ilimizde ortalama sıcaklık 12.1 °C olup ortalama yağış miktarı m<sup>2</sup>' ye 522,2 mm'dir. Yine aynı verilere göre yağışlı gün sayısı 129 ve donlu gün sayısı 77'dir.



#### 8.4 Arazi Durumu

Çankırı ilinin toplam arazi varlığı 749.000 ha. olup bunun 268.580 ha. tarım alanı olarak kullanılmaktadır. Bu da toplam yüz ölçümünün % 36'sını oluşturmaktadır.

Kullanım Şekli	Alanı (Ha)	Toplam İçindeki Payı (%)
Tarım Alanı	268.580	36
Orman Alanı	192.163	26
Çayır-Mera	135.000	18
Tarım Dışı ve Yerleşim Alanı	153.257	20
<b>Toplam</b>	<b>749000</b>	<b>100</b>

Çankırı'nın doğal koşulları, toplam yüzölçümün %18'ini teşkil eden çayır-mera alanı ve yem bitkileri üretimi ile hayvancılığa elverişli durumdadır.

#### 8.5 Sulama

##### 8.5.1 Sulanan Tarım Arazisi

Kullanım Şekli	Alanı (Ha)	Oran %
DSİ Sulaması	21.200	81.7
İl Özel İdaresi Sulaması	4.700	18.3
<b>Toplam Sulanan Arazi</b>	<b>25.900</b>	<b>100</b>

##### 8.5.2 Sulanan ve Sulanabilir Tarım Arazisi

Kullanım Şekli	Alanı (Ha)	Oran %
Tarıma Elverişli Tarım Arazisi	268.580	-
Ekonomik Olarak Sulanabilir Arazi	83.700	31.1
<b>Sulanan Arazi</b>	<b>25.900</b>	<b>9.7</b>

#### 8.6 Tarım Arazisinin Ekilişlerine Göre Dağılımı

Kullanım Şekli	Alan(Ha)	Oran (%)
Tahıllar	<b>116.083,5</b>	<b>43.25</b>
Baklagiller	<b>903</b>	<b>0.35</b>
Endüstriyel Bitkiler	<b>210.5</b>	<b>0.02</b>
Yağlı Tohumlar	<b>329.8</b>	<b>0.12</b>
Yumrulu Bitkiler	<b>188.5</b>	<b>0.07</b>
Yem Bitkileri	<b>6.825,4</b>	<b>2.55</b>
Nadas	<b>76.240,2</b>	<b>28.39</b>
Meyve Alanları	<b>1.326</b>	<b>0.50</b>
Sebze Alanları	<b>4.828.7</b>	<b>1.80</b>
Atıl Tarım Arazileri	<b>61.644.4</b>	<b>22.95</b>
<b>Toplam</b>	<b>268.580</b>	<b>100</b>



## 8.7 İlimizde Yetiştirilen ve Üretilen Ürünlerin Ülkemizdeki Oranları

### 8.7.1 Tarımsal Üretim ve Verim

Tahıllar ve Diğer Bitkisel Ürünler				
Ürün Adı	İl Üretim Miktarı (Ton)	Türkiye Üretim Miktarı (Ton)	İl Payı (%)	İl Sıra
Çeltik	15575	940000	1,657	10/26
Buğday (Durum Buğdayı Hariç)	176609	16500000	1,070	36/79
Durum Buğdayı	52245	3500000	1,493	19/46
Arpa (Diğer)	50184	6600000	0,760	30/79
Yonca (Yeşil Ot)	35107	17544946	0,200	54/79
Korunga (Yeşil Ot)	28254	1934847	1,460	12/72
Fiğ-Adi (Yeşil Ot)	18600	2537281	0,733	38/66
Şeker Pancarı	11238	18900000	0,059	44/55

Meyve, İçecek ve Baharat Bitkileri				
Ürün Adı	İl Üretim Miktarı (Ton)	Türkiye Üretim Miktarı (Ton)	İl Payı (%)	İl Sıra
Elma (Amasya)	1464	217433	0,673	14/66
Sofralık Üzüm (Çekirdekli)	1407	1487201	0,095	53/73
Kiraz	1312	639564	0,205	44/80
Armut	1250	519451	0,241	55/80
Vişne	777	184167	0,422	28/79
Erik	759	296878	0,256	53/80
Ceviz	704	215000	0,327	62/80
Diğer Elmalar	574	1094361	0,052	65/80
Elma (Starking)	471	1299390	0,036	58/78
Ayva	452	176479	0,256	29/74
Elma (Granny Smith)	240	150529	0,159	41/68

Sebzeler				
Ürün Adı	İl Üretim Miktarı (Ton)	Türkiye Üretim Miktarı (Ton)	İl Payı (%)	İl Sıra
Kavun	57199	1753942	3,261	8/71
Domates(Sofralık)	5247	8414920	0,062	64/79
Biber (Sivri)	2206	930349	0,237	34/77
Fasulye (Taze)	1713	580949	0,295	52/79
Hıyar (Sofralık)	1105	1701735	0,065	71/79
Karpuz	829	4031174	0,021	66/73
Lahana (Beyaz)	711	516951	0,138	51/72
Bal Kabağı	696	87207	0,798	26/65
Patlıcan	647	836284	0,077	54/76
Domates (Salçalık)	507	3735080	0,014	42/53





Örtüaltı Üretim				
Ürün Adı	İl Üretim Miktarı (Ton)	Türkiye Üretim Miktarı (Ton)	İl Payı (%)	İl Sıra
Hıyar(Sofralık)(Yüksek Tünel)	537	164620	0,326	26/53
Biber(Sivri)(Yüksek Tünel)	133	125305	0,106	13/32
Marul(Kıvırcık)(Yüksek Tünel)	115	22581	0,509	17/33
Marul(Göbekli) (Yüksek Tünel)	36	2691	1,338	13/31
Patlıcan (Yüksek Tünel)	20	109 286	0,018	59/64
Hıyar(Sofralık)(Plastik Sera)	15	603176	0,002	59/64
Domates(Sofalık)(Plastik Sera)	10	2959123	0,000	58/60

#### 8.8 2018 Yılı İlimiz Sera Sayıları

Plastik Örtü Sera	Özel İdare Kaynaklı		Genç Çiftçi Projesi Kaynaklı		10 Dekar ve Üzeri	Toplam
	108 m2	504 m2	500 m2	1000 m2		
Toplam	410	54	33	6	2	505

10

#### 8.9 HAYVANSAL ÜRETİM

BÜYÜKBAŞ		
SIĞIR	KÜLTÜR	66078
	MELEZ	72784
	YERLİ	10679
MANDA		1558
TOPLAM BÜYÜKBAŞ		151099 (7211 İşletme)

KÜÇÜKBAŞ		
Keçi	Koyun	105931
	Tiftik Keçisi	1593
	Kıl Keçisi	21679
Toplam Küçükbaş		129203 (828 İşletme)



0 (376) 213 10 53



0 (376) 213 31 14



www.catso.org.tr



@cankiritso



@CankiriTSO



@cankiri\_tso



KANATLI		
KANATLI	Ticari (Yumurta + Et)	2.910.784 (60 İşletme)
	Kaz, Ördek, Hindi, Köy Tavuğu	129.294
	<b>Toplam Kanatlı</b>	<b>3.040.078</b>

## 8.10 Su Ürünleri

### İlimizde Mevcut Alabalık İşletmeleri

İşletme Adı	İşletme Adresi	İşletme Kapasitesi	Üretim Miktarı
Bayramören Alabalık	Uzungöl Mevkii Bayramören	20 ton/yıl	20 ton/yıl
Çayır Alabalık	Aşağıbozan Köyü Ilgaz	5 ton/ yıl	5 ton/yıl
Erkocalar Alabalık	Yeşildumlupınar Beldesi Ilgaz	5 ton/yıl , 500000 adet/yıl	5 ton/yıl 20000 yavru
Ehlikeyf Alabalık	Sazcağız Köyü Yapraklı	5 ton/yıl	5 ton/yıl
İlimizdeki Mevcut Alabalık Üretim Kapasitesi			35 Ton/Yıl

## 8.11 Arıcılık Faaliyetleri

### Arıcılık İşletmelerinin Üretim Toplamı

İlçe	İşletme Sayısı	Eski Usul Kovan Sayısı	Yeni Usul Kovan Sayısı	Bal Üretimi	Bal Mumu Üretimi
Merkez	250	165	8906	53450	4450
Atkaracalar	29	0	930	4650	320
Bayramören	45	24	1526	1950	720
Çerkeş	365	0	13000	13000	5200
Eldivan	65	50	2750	19000	2000
Ilgaz	265	45	7000	42000	1400
Kızılırmak	55	70	1100	7500	400
Korgun	98	30	2900	19000	2100
Kurşunlu	78	10	6140	20000	4850
Orta	50	0	2683	21464	1850
Şabanözü	78	140	2615	15600	1960
Yapraklı	261	17	5550	30838	1626
Toplam	1639	551	55100	248452	26876

## 9. ULAŞIM

### 9.1 Karayolu:

İstanbul'u Karadeniz ve Doğu Anadolu'ya bağlayan E-80 karayolu Çankırı sınırlarından geçmektedir. Çankırı Şehirlerarası Otobüs Terminalden Ankara, İstanbul, Kırıkkale ve Karabük istikametine düzenli sefer bulunmaktadır. En yoğun hattımız olan Ankara istikametine her gün 06.00 da başlayan karşılıklı seferler akşam kadar devam etmektedir. İstanbul istikametine sabah ve akşam karşılıklı sefer bulunmaktadır, Karabük istikametine Pazartesi, Çarşamba, Cuma ve Pazar günleri karşılıklı tek sefer, Kırıkkale'ye ise Çarşamba, Cuma ve Pazar günleri karşılıklı tek sefer bulunmaktadır.



Çankırı'nın çevre illere olan mesafesi;Çankırı-Ankara:130 km, Çankırı-İstanbul: 497 km, Çankırı-Kastamonu: 110 km, Çankırı-Kırıkkale: 105 km, Çankırı-Çorum: 156 km, Çankırı-Bolu: 235 km, Çankırı-Karabük: 195 km'dir. Ankara-Kastamonu, Ankara-Sinop ve Ankara-Tosya arasında sefer yapan otobüsler de Çankırı merkezden geçmektedir. İlçeler ile ulaşım ilçelere ait toplu taşıma araçları ile yapılmaktadır. Ayrıca İlgaz ile yapılan ulaşım da İlgaz-Ankara arasında yolcu taşımacılığı yapan otobüslerden de faydalanılmaktadır. En uzak ilçe,107 km. uzaklığıyla Bayramören, en yakın ilçe ise 19 km. uzaklığı ile Eldivan'dır.

### 9.2 Demiryolu:

Ankara-Zonguldak arasında yer alan demiryolu 1930'lu yıllarda hizmete konulmuştur. Uzun yıllar yolcu taşımacılığında da kullanılan demiryolu hattındaki revizyon çalışmaları sebebiyle yük taşımacılığı devam ederken yolcu taşımacılığına geçici bir süreliğine ara verilmiştir.

### 9.3 Havayolu:

Çankırı'ya en yakın Havalimanı : Ankara Esenboğa Uluslararası Havalimanı

Çankırı'ya Mesafesi: Çubuk-Şabanözü üzeri: 105 km. Akyurt-Kalecik İstikameti: 120 km.

Akyurt-Kalecik istikameti D765 Ankara-Çankırı Devlet Karayolu olup duble yol olarak hizmet vermektedir.

## 10. SOSYAL DURUM

### 10.1 İŞKUR GÖSTERGELERİ

Genel amacı işsizliği engellemek olan İş-Kur işe alım sürecinde etkili rol oynar. İş bulamayan ve personel açığı olan üyelerinin taleplerine karşılık verir. Ülkemizin istihdam sürecinin oluşturulması, geliştirilmesi ve korunması, işsizliğin önlenmesi İş-Kur'un en önemli görev alanıdır. İşsizlik için ortaya çıkan sigorta süreci işlemlerini takip eder ve iş gücü piyasasında değerlendirme yaparak gerekli ortamlarda yayınlar.

İş-Kur yeni istihdamlar oluşturmak için çeşitli meslek edindirme kursları yürütmektedir. Bazı kurum ve kuruluşlarla yapmış olduğu yapmış olduğu anlaşmalar doğrultusunda personel yetiştirmek için kursiyerlere ve kurumlara çeşitli ayrıcalıklar tanır. Bu ayrıcalıklar; belli bir süre içerisinde yetiştirdikleri personellerin sigorta primini ve günlük olarak maaş ödemelerini karşılamaktadır. Meslek edindirme kursları ile belli bir mesleği olmayan kişilere belli bir ücret ödeyerek meslek sahibi yapmaktadır. İş Başı eğitim programları ve meslek edindirme kursları ile işi, mesleği olmayanlara meslek sahibi edindirme amacı ile işsizlik sorununa çözüm getirmektedir.

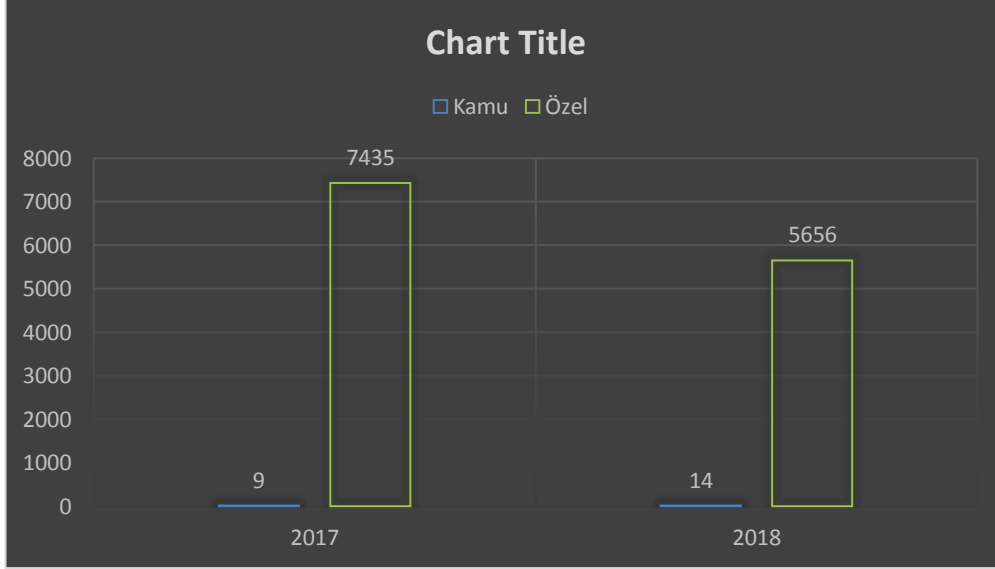
İş-Kur göstergeleri, kurumun idari kayıtlarından oluşmakta olup İş-Kur' un hedef kitlelerine sunmuş olduğu hizmetlerin verilerinden hareketle istatistik alt yapısında derlediği rakamları içermektedir. Kurumun hizmetlerinden yararlanmak için Kuruma kayıt yaptıran kişilerin yaş, cinsiyet, sosyal durum, eğitim durumu, sektör ve meslek bilgisi bağlamında oldukça detaylı bilgilerle ulaşılabilmektedir.

#### 10.1.1 İş Gücü Piyasası Arz Verileri



### 10.1.2 Açık İşler

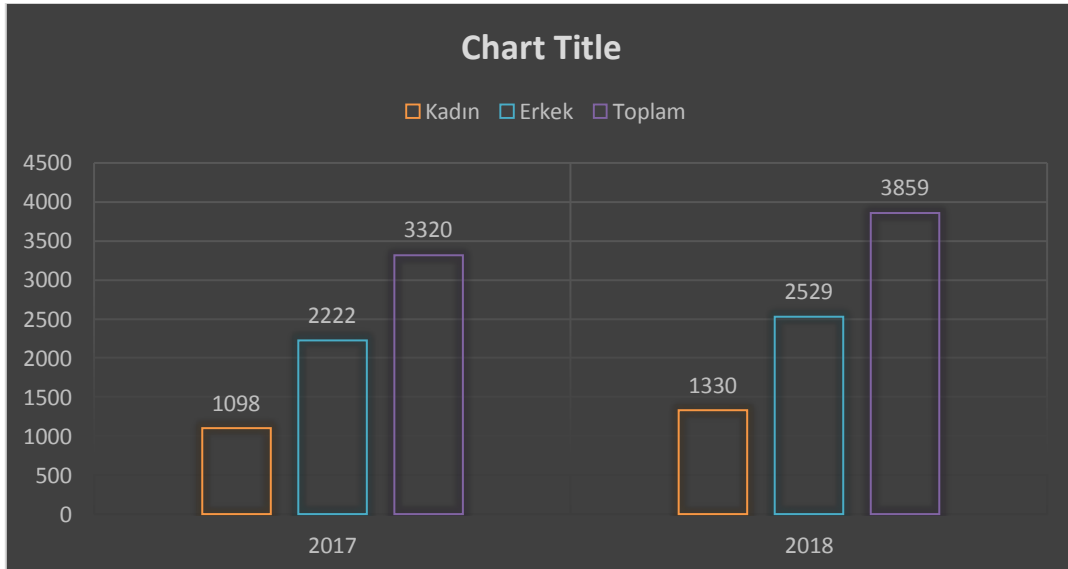
Açık iş; işverenlerin ihtiyaç duyduğu işgücünü karşılamak amacıyla Kuruma bildirdikleri işgücü talepleridir. İşverenler taleplerini Kuruma bizzat gelerek verebilecekleri gibi online olarak da ihtiyaç duyduğu nitelikteki işgücünü Kurumdan talep edebilmektedirler.



2017 Yılında özel sektörden 7435 kişilik işgücü talebi alınmışken bu sayı 2018 yılına gelindiğinde 5656 kişiye düşmüştür.

### 10.1.3 İşe Yerleştirmeler

Aşağıdaki tabloda İş-Kur aracılığı ile işe yerleştirme hizmetine ilişkin veriler belirtilmektedir.



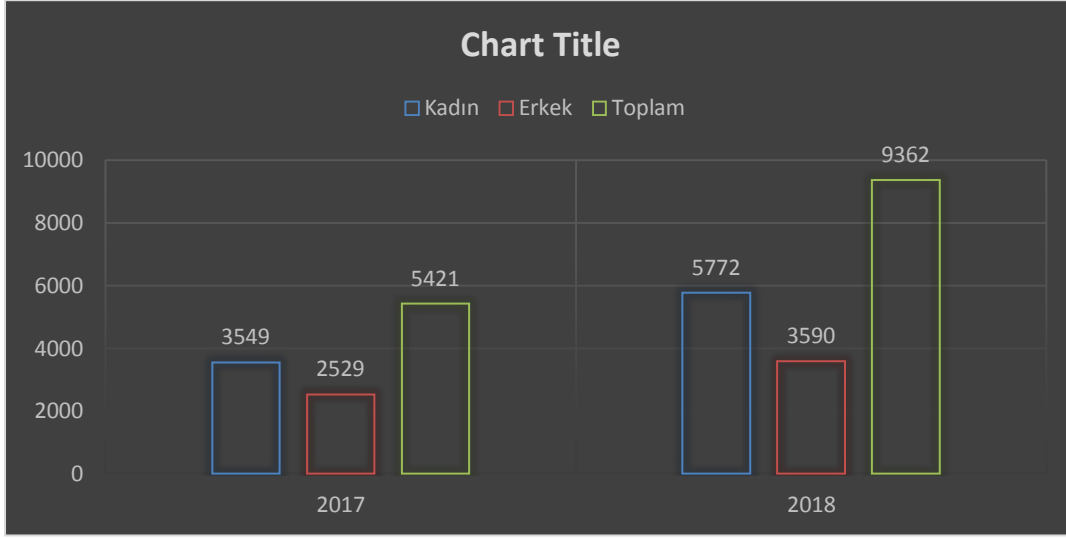
2018 yılındaki işe yerleştirme sayısı 3859 olan Çankırı ilinde işe yerleştirilenlerin 1330'u kadın, 2529'u erkeklerden oluşmaktadır.

### 10.1.4 Kayıtlı İşsiz





Kayıtlı işsiz; hali hazırda herhangi bir gelir getirici işte çalışmayıp İş-Kur'a iş arama maksadı ile başvuran kişilerdir.

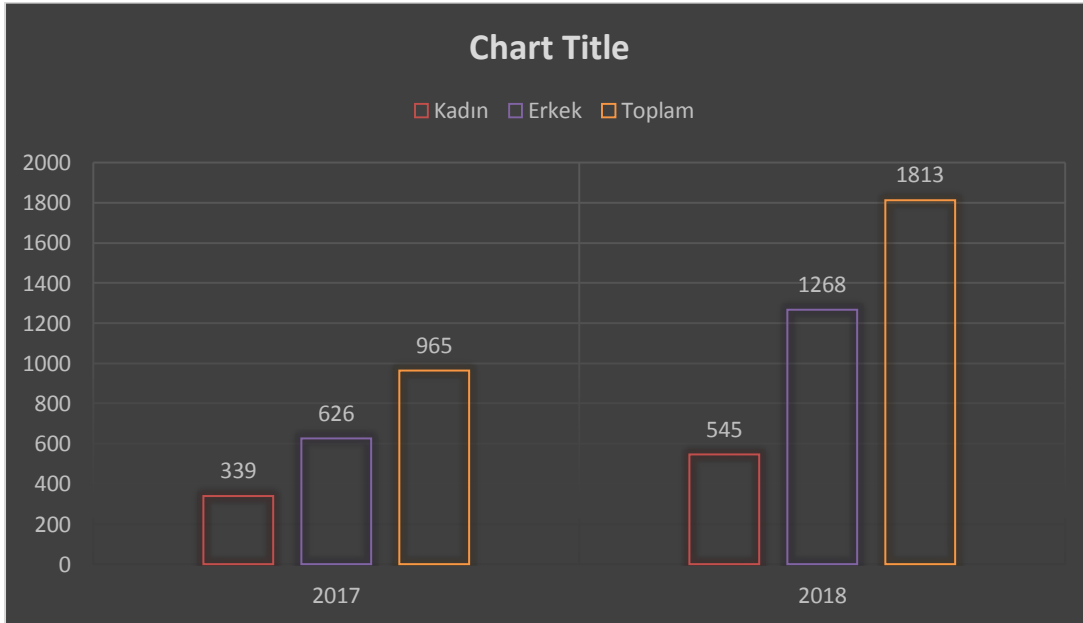


2018 Yılında toplam 9362 kişi işsiz olarak kayıtlarda yerini alırken bu kayıtların 5772'si kadın geri kalan 3590 kişi erkek olarak kayıtlara geçmiştir.

### 10.1.5 İşsizlik Ödeneği

İşsizlik sigortası, kişinin bir işyerinde çalışırken; çalışma istek, yetenek, sağlık yeterliliğinde olmasına rağmen, kendi istek ve kusuru dışında işini kaybetmesi halinde uğradıkları gelir kayıplarını kısmen de olsa karşılayabilmek için, sigortacılık tekniği ile faaliyet gösteren sigorta koludur.

14



2018 Yılında Çankırı'da işsizlik ödeneği hak eden toplam 1813 kişi kayıtlara geçerken bu kişilerin 545'i kadın, 1268'i erkeklerden oluşmaktadır.



## 10.2 SGK GÖSTERGELERİ

İnsanların hayat boyunca yaşam kalitesini etkileyen en önemli unsur sosyal güvence içinde olmaktır. Sosyal güvenlik, insanların gelirlerine bakılmaksızın toplum huzurunu ve refahını bozan sosyal tehlikelerin verdiği zararlardan “insan hakkı” ve esas itibarıyla de “devlet görevi” olarak primli ya da primsiz sistemlerin kullanılması, kişilerin sosyal tehlikelerin zararlarından kurtarılma güvencesidir. Bu doğrultuda ülkemizde sosyal güvenlik hakkı, Anayasamızın 60. Maddesindeki “Herkes sosyal güvenlik hakkına sahiptir. Devlet bu güvenliği sağlayacak gerekli tedbirleri alır ve teşkilatı kurar” hükmü ile açıkça ortaya konmuştur.

Bir mesleki veya sosyal risk yüzünden geliri veya kazancı kesintiye uğramış kimselerin başkalarının yardımına ihtiyaç kalmaksızın, geçinme ve yaşama ihtiyaçlarını karşılayan bir sistem olarak tanımlanan sosyal güvenlik kavramı; Uluslararası Çalışma Örgütü’ne (ILO) göre ise “toplumun kendi üyelerine bir takım kamusal tedbirlerle, hastalık, hamilelik, iş kazası, işsizlik, yaşlılık ve ölümden kaynaklanan tamamen veya esaslı bir şekilde kazanç kaybının neden olacağı ekonomik ve sosyal zorluklara karşı sağladığı koruma, tıbbi bakım tedariki ve çocuklu ailelerin desteklenmesidir.” Şeklinde tanımlanmaktadır.

SGK Veri Uygulaması üzerinden alınan verilere göre SGK kapsamında 2019 yılı kayıtlı işyeri ve çalışan sayıları aşağıdaki gibidir.

Faal İşyeri Sayısı	Çalışan Sayısı
3072	44924

15

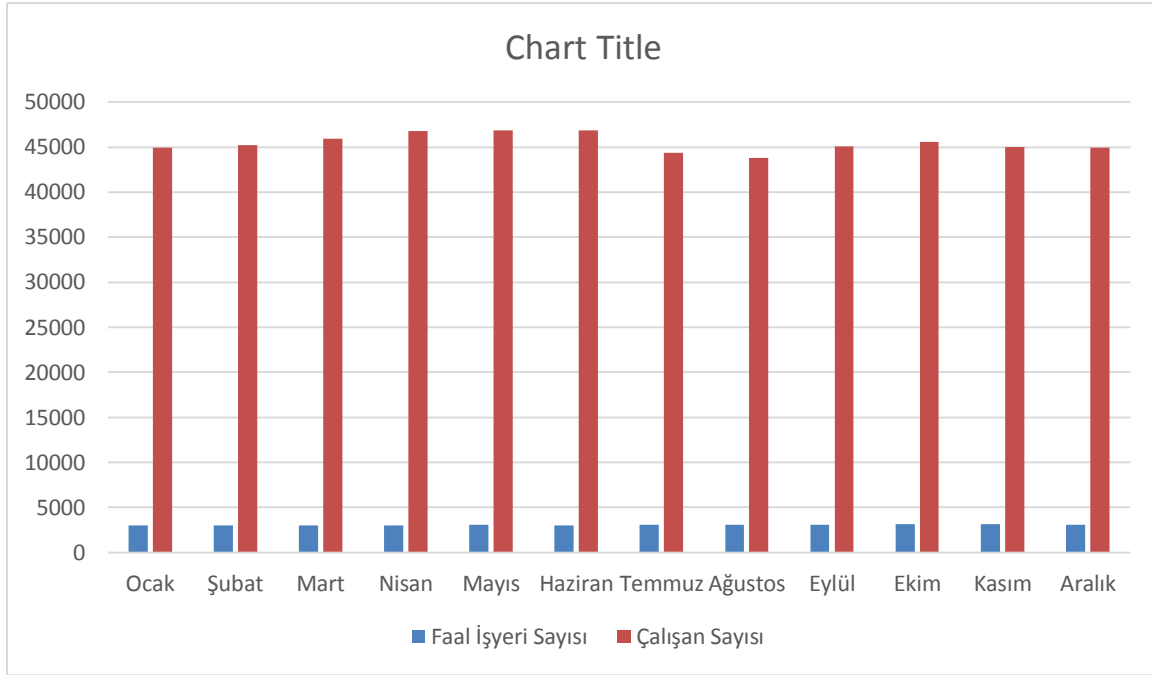
SGK Veri Uygulaması üzerinden alınan verilere göre SGK kapsamında 2019 yılı aylar bazında faal işyeri ve çalışan sayıları aşağıdaki gibidir.

Dönem Yıl/Ay	Faal İşyeri Sayısı	Çalışan Sayısı
2019/01	2983	44966
2019/02	2982	45224
2019/03	3006	45898
2019/04	3026	46798
2019/05	3044	46876
2019/06	3017	46822
2019/07	3036	44379
2019/08	3050	43780
2019/09	3050	45062
2019/10	3126	45545
2019/11	3126	44993
2019/12	3072	44924

2019 Yılı birinci ayında faal işyeri sayısı yıl sonunda %2.9 arttığı görülmektedir. 2019 yılı birinci ayından çalışan sayısı yıl sonunda % 0.09 azaldığı görülmektedir.



2019 Yılı SGK Veri Uygulaması üzerinden alınan verilere göre aylar bazında toplam çalışan ve faal iş yeri sayısında gerçekleşen değişimler aşağıdaki grafikte daha net olarak görülmektedir.



## 11. ÇANKIRI TİCARET VE SANAYİ ODASI VERİLERİ

16

İl ekonomisi tarım, hayvancılık ve sanayi sektörlerine dayanmaktadır. Ankara ve İstanbul'a en yakın ve en avantajlı teşvik imkanlarına sahiptir. Çankırı'da Korgun, Şabanözü, Çerkeş, Kurşunlu, Orta ve Merkez İlçe olmak üzere 6 OSB bulunmaktadır. Kurşunlu ve Orta OSB'lerinin alt yapı tamamlama işlemleri devam etmektedir. Ayrıca toplamda 5 Küçük Sanayi Sitesi bulunmaktadır.

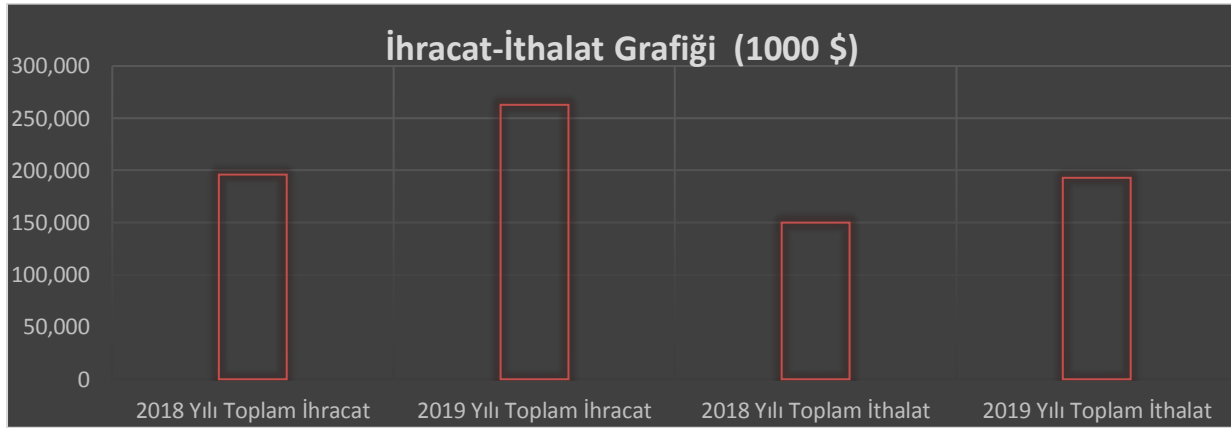
### Tipe Göre Şirket Sayıları

Anonim Şirket	308
Dernek İktisadi İşletmesi	3
Diğer İktisadi İşletmeler	11
Gerçek Kişi Ticari İşletmesi	628
İktisadi Devlet Teşekkülü	1
Kolektif Şirket	3
Kooperatif	127
Limited Şirket	956



## 11.1 ÇANKIRI İLİ 2019 YILI DIŞ TİCARET VERİLERİ

İhracat (USD)				
2018	2019	Fark	Değişim (%)	2019 Yılı Sonu İhracatçı Üye Sayısı: 45
195.858,36	262.766,87	66.908,51	% 34.16	
Kaynak: TİM				
İthalat (USD)				
2018	2019	Fark	Değişim(%)	İhracat Yapılan Ülke Sayısı: 129
149.819	193.200	43.381	% 28.45	
Kaynak: TÜİK				

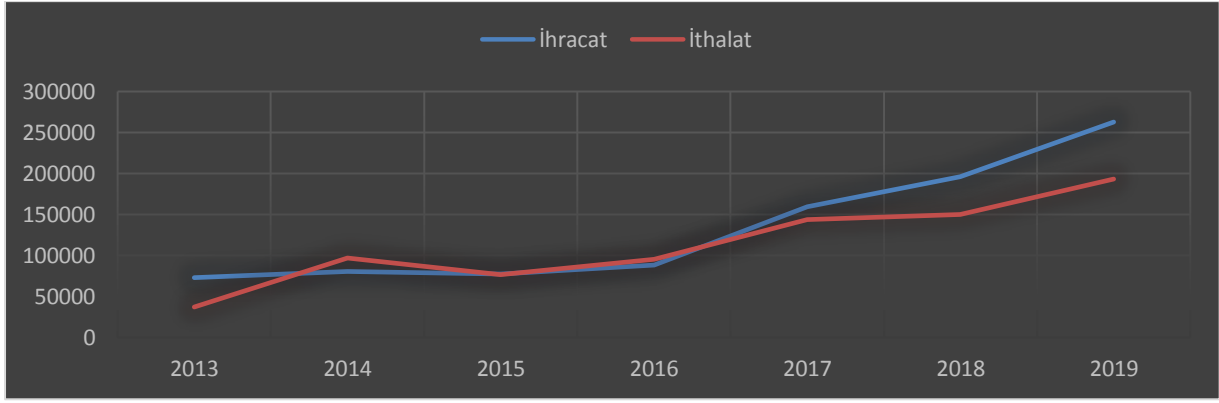


Tablo 1 ve Grafik 1'e göre Çankırı ili ihracat değeri 2019 yılında 2018 yılına göre 66.908 Milyon \$ değerinde ve %34,16 oranında artış göstermiştir. İthalat değerine bakıldığında, 2019 yılında 2018 yılına göre 43.381 Milyon \$ değerinde ve % 28,45 oranında artış göstermiştir. 2019 Yılı sonu itibarıyla Çankırı Ticaret ve Sanayi Odasına kayıtlı 45 ihracatçı üye bulunmaktadır. 2019 yılı içerisinde Çankırı'dan 129 farklı ülkeye ihracat yapılmıştır.

Yıllık Dış Ticaret Göstergeleri (USD)					
Yıllar	İhracat	İthalat	Fark (USD)	Fark (%)	Karşılama Oranı %
2013	72.912	37.068	35.844	49,16 %	196,69 %
2014	80.274,27	96.886	-16.612	-20,69 %	82,85 %
2015	77.061,40	76.394	667	0,86 %	100,87 %
2016	87.922,81	95.069	-7147	-8,12 %	92,48 %
2017	159.035,67	143.363	15.672	9,85 %	110,93 %
2018	195.858,36	149.819	46.039,36	23,50 %	130,72 %
2019	262.766,87	193.200	69.566,87	26,47 %	136,07 %

### Yıllık Dış Ticaret Göstergeleri (1000 \$)





Tablo 2 ve Grafik 2'ye göre 2019 Yılı ihracat değeri 262.766,87 Milyon \$ ve ithalat değeri 193.200 Milyon \$ olarak belirtilmiştir. Çankırı'da İhracatın İthalatı karşılama oranı %136.07 olarak hesaplanmıştır ve 69.566,87 Milyon \$ ihracat fazlası vermiştir.

Çankırı ili Ülke İhracat Performansı İlk 10 Ülke (1000 \$)					
Ülke	2018	2019	Değişim %	Tüm İhracata Oranı 2019 %	İlk 10 Ülke Toplam İhracatın %79,1 'ini oluşturmaktadır.
Almanya	64.098,81	84.915,42	24,51 %	32,31 %	
Birleşik Krallık	21.173,09	40.552,51	47,78 %	15,43 %	
İtalya	20.193,40	19.509,82	-3,50 %	7,42 %	
Angola	17.105,58	16.819,21	-1,70 %	6,4 %	
Macaristan	7.043,84	11.996,76	41,28 %	4,56 %	
Fransa	8.320,14	9.409,13	11,57 %	3,58 %	
Polonya	3.841,51	7.563,80	49,21 %	2,87 %	
Rusya Federasyonu	21,41	7.547,63	99,71 %	2,87 %	
Somali	4.828,55	5.769,87	16,31 %	2,19 %	
İspanya	3.569,74	3.769,51	5,29 %	1,43 %	
<b>Toplam</b>	<b>150.196,07</b>	<b>207.853,66</b>	<b>27,73 %</b>	<b>79,1 %</b>	

18





Tablo 3'te, Çankırı'dan yapılan ihracatın ülkelere göre dağılımı gösterilmiştir. Bu kapsamda Almanya, Birleşik Krallık ve İtalya ilk üç sırada yer alırken,

İlk 10 İhraç Ürünü (1000 \$)				
Ürün Grubu	2018	2019	Değişim	Tüm İhracata Oranı 2019
Otomotiv Endüstrisi	129.006,66	191.026,25	48,07%	72,69 %
Hububat, Bakliyat, Yağlı Tohumlar ve Mamulleri	43.141,89	45.035,23	4,39%	17,13 %
Makine ve Aksamları	10.755,69	13.576,80	26,23%	5,16 %
Çelik	3.811,54	5.465,00	43,38%	2,07 %
Kimyevi Maddeler ve Mamulleri	1.238,70	2.459,15	98,53%	0,93 %
Savunma ve Havacılık Sanayii	1.757,47	1.487,49	-15,36%	0,56 %
Elektrik Elektronik	1.122,72	1.247,91	11,15%	0,47 %
Hazır giyim ve Konfeksiyon	1.162,59	896,80	-22,86%	0,34 %
Mobilya, Kâğıt ve Orman Ürünleri	1.449,24	424,20	-70,73%	0,16 %
Madencilik Ürünleri	33,00	378,78	1047,76%	0,14 %

İlk 10 Ürün Grubu İhracatımızın %99,65'ini oluşturmaktadır.

## Satışlar



- Otomotiv Endüstrisi
- Hububat, Bakliyat, Yağlı Tohumlar ve Mamulleri
- Makine ve Aksamları
- Çelik
- Kimyevi Maddeler ve Mamulleri
- Savunma ve Havacılık Sanayii
- Elektrik Elektronik
- Hazır giyim ve Konfeksiyon

### 11.2 İhracatçı Üyeler Listesi



Sıra	Unvan	Faaliyet Konusu	Adres
1.	AĞA MOBİLYA İNŞAAT SAN. VE TİC. LTD. ŞTİ.	Yatak odası, yemek odası, banyo dolabı, genç ve çocuk odası takımı, gardırop, vestiyer, vb. imalatı (gömmme dolap, masa, zigon, vb. dahil)	BUĞDAY PAZARI MH. AHMET TALAT ONAY BULVARI NO:17
2.	AKKÖK İNŞAAT VE SANAYİ TES.A.Ş.	Yatak imalatı (yatak destekleri, kauçuk şişme yatak ve su yatağı hariç)	BÜYÜK OSB MAHALLESİ G CADDESİ NO:4
3.	AR TEKİN TEMİZLİK GIDA GÜVENLİK TIBBİ ÜRN.TUR.SAN.VE TİC.LTD.ŞTİ.	Belirli bir mala tahsis edilmiş mağazalarda tıbbi ve ortopedik ürünlerin perakende ticareti (gözlük hariç diğer medikal ürünler dahil)	CUMHURİYET MAH.ŞEHİT NURETTİN ÇINSOY SOK. 60.YIL İŞ HANI NO:1
4.	AYTAÇ GIDA YATIRIM SAN. VE TİC. A.Ş.	Et ürünlerinin toptan ticareti (salam, sosis, sucuk, pastırma vb.)	AYTAÇ TESİSLERİ İSTASYON MAH. ÇÖKAY CAD. NO.7.KAT.7
5.	BAŞARI PLASTİK GIDA SAN. VE TİC. LTD. ŞTİ.	Plastikten sofrta, mutfak, banyoda kullanılan eşya (silikon kek kalıbı, leğen, tas, kova vb.) ve diğer ev eşyası imalatı	YENİ MAH. BAYRAMYERİ MEVKİİ NO:97 D-1
6.	BAYKUŞ POLİÜRETAN KOLTUK VE MOBİLYA SAN. VE TİC. LTD. ŞTİ.	Büro, okul, ibadethane, otel, lokanta, sinema, tiyatro vb. kapalı alanlar için mobilya imalatı (taş, beton, seramikten olanlar hariç) (vestiyer, dosya dolapları, mihraplar, minberler, kürsüler, öğrenci sıraları, büro tipi sandalye ve koltuklar, vb.)	YENİ MAH.ŞABANÖZÜ ORG.SAN.BÖLG. ORTA YOLU 1.KM. 1.CAD. NO;2
7.	ÇANKIRI ALTIN-İŞ AHŞAP YAPI ENTEGRE KUYUMCULUK SAN. VE TİC.LTD.ŞTİ	Büro, okul, ibadethane, otel, lokanta, sinema, tiyatro vb. kapalı alanlar için mobilya imalatı (taş, beton, seramikten olanlar hariç) (vestiyer, dosya dolapları, mihraplar, minberler, kürsüler, öğrenci sıraları, büro tipi sandalye ve koltuklar, vb.)	BUĞDAY PAZARI CD.İŞKUR SİTESİ KAT.1.NO:60/1 ÇANKIRI
8.	DENİZKIZI CATERİNG PAZARLAMA SAN. TİC. LTD.ŞTİ	Belirli bir mala tahsis edilmemiş mağazalardaki bir başka ülkeyle yapılan toptan ticaret (çeşitli malların toptan satışı)	BUĞDAY PAZARI MAH. ATATÜRK BULVARI ŞEYH İSMAİL RUM İŞHANI PASAJ GİRİŞİ NO:38/102
9.	EKOCABİN MUTFAK MOBİLYA A.Ş.	Mutfak mobilyalarının imalatı	BÜYÜK OSB ORGANİZE SANAYİİ CAD. NO:1
10.	HACIBAYRAMOĞLU TAVUKÇULUK VE AMBALAJ SAN.TİC.LTD.ŞTİ.	Belirli bir mala tahsis edilmiş mağazalarda et perakende ticareti (sakatatlar, av ve kümes hayvanı etleri ile kasaplar dahil)	ORG.SAN.BÖLG.5.CAD.NO:13
11.	KIRIKER METAL ASANSÖR SAN.VE TİC.LTD.ŞTİ.	Asansör, yürüyen merdiven ve yürüyen yolların imalatı (yeraltında kullanılanlar hariç)	ANKARA YOLU ÜZERİ 7.KM. BÖLGE TRAFİK YANI
12.	LOTUS DÖKÜM MAKİNA SAN. VE TİC.LTD.ŞTİ.	Demir döküm (yarı mamul demir ürünlerin dökümü, gri demir dökümü, küresel grafit demir dökümü, dövülebilir dökme demir ürünleri dökümü, tüpler, borular ve içi boş profiller ile dökme demirden tüp ve borular ile bunların bağlantı parçalarının imalatı)	ORG.SAN.BÖLGESİ AYAZ BULVARI NO:6
13.	MEGASAN MEDİKAL GAZ SİSTEMLERİ TIBBİ ALET VE CİHAZLAR İNŞ. TAAH. MAD.NAK.TUR.İTH.İHR. SAN.VE TİC.A.Ş.	Tıbbi, cerrahi veya laboratuvar sterilizasyon aletlerinin imalatı	ABDULHALİK RENDA MAH. KÜÇÜK SAN. SİTESİ EK BLOKLAR NO:17
14.	PERLA NAKİŞ BRODE TEKS.SAN.VE TİC.AŞ.	Oya, dantel ve nakış imalatı (yaka, fisto yaka, lez, aplik, motif, kapitone ürünleri vb. dahil) ile tül ve diğer ağ kumaşların (dokuma, örgü (triko) veya tığ işi (kroşe) olanlar hariç) imalatı	BÜYÜK MH. ORG.SAN.BÖLG. NO:114 İÇ KAPI NO:2
15.	RESİM MOBİLYA DIŞ TİC.A.Ş.	Sandalye, koltuk, kanepa, oturma takımı, çekyat, divan, markiz, vb. imalatı (plastik olanlar ile bürolarda ve park ve bahçelerde kullanılanlar hariç)	CUMHURİYET MAH.SAHİL.SOK.NO:47



16.	SAFİR TUZ GIDA MADEN PAZARLAMA NAKLİYAT İNŞAAT İTHALAT İHRACAT SANAYİ VE TİCARET LİMİTED ŞİRKETİ	Gıda tuzu imalatı	ANKARA KARAYOLU 4.KM.SAFİR TUZ FABRİKASI
17.	SAMET SMT OTOMOTİV KORUMA VE TAŞIMA SİSTEMLERİ İNŞAAT PAZARLAMA SAN. TİC. LTD. ŞTİ.	Motorlu kara taşıtları ve motosikletler için elektrikli sinyalizasyon donanımları, kornalar, sirenler, cam silecekleri, buğu önleyiciler, elektrikli cam/kapı sistemleri, voltaj regülatörleri vb. elektrikli ekipmanların imalatı	YENİ ORG. SAN. BÖLGESİ MAH. 1.CAD. NO:18/6
18.	SDŞ ORMAN ÜRÜNLERİ TASARIM MOBİLYA DIŞ TİC.A.Ş.	Sandalye, koltuk, kanepeler, oturma takımı, çekyat, divan, markiz, vb. imalatı (plastik olanlar ile bürolarda ve park ve bahçelerde kullanılanlar hariç)	CUMHURİYET MAH.SAHİL SOK.NO:49
19.	SKYART İNŞAAT TAAHÜT MÜHENDİSLİK SAN. TİC. LTD. ŞTİ.	Çelikten/demirden yapılmış tüp, boru, içi boş profil ve ilgili bağlantı parçalarının imalatı (sıcak çekilmiş veya sıcak haddelenmiş)	YENİ MAH ORG. SAN. BÖL.3.CD.NO:10
20.	SUMİTOMO RUBBER AKO LASTİK SAN. VE TİC. A. Ş.	Kauçuktan dış lastik imalatı (motosikletler, bisikletler, otomobiller, otobüsler, kamyonlar, hava taşıtları, traktörler ve diğer araç ve donanımlar için) (dolgu veya alçak basınçlı lastikler dahil)	ABDÜLHALİK RENDA MH.BALLICA MEVKİİ ELDIVAN YOLU ÜZERİ KÜÇÜK SAN.SİT.KARŞISI NO:29
21.	SURMERCAN MADENCİLİK İNŞAAT MÜHENDİSLİK PEYSAJ NAKLİYAT SAN. VE TİC. LTD. ŞTİ.	Başka yerde sınıflandırılmamış diğer madencilik ve taşocakçılığı	BÜYÜK O.S.B MAH.NEVZAT AYAZ BULV.NO:1
22.	TEKİNAK GIDA SAN.VE TİC.A.Ş.	Tahılların öğütülmesi ve un imalatı (mısır unu, kepek, razmol dahil, pirinç unu hariç)	BALLICA MEVKİİ KÜÇÜK SAN.SİT.KARŞISI
23.	TURGAY SİLAHSIZ NEVİ MOBİLYA	Mobilya ve mobilya aksesuarları toptan ticareti (yatak dahil)	BUĞDAY PAZARI MH.A.TALAT ONAY BLV. NO:17/2
24.	UNMAK GIDA TAR.HAY.VE İHT.MAD. PAZ.İTH.İHR.DIŞ T.SAN.LTD.ŞTİ.	Belli bir mala tahsis edilmemiş mağazalarda gıda (dondurulmamış), içecek ve tütün toptan ticareti	BALLICA MAVKİİ KÜÇÜK SAN SİT KARŞISI
25.	UNTAŞ GIDA SAN. VE TİC. A. Ş.	Makarna, şehriye, kuskus ve benzeri mamullerin imalatı (doldurulmuş veya dondurulmuş olanlar dahil)	ANKARA YOLU ÜZERİ 2.KM. BALLICA MEVKİİ
26.	ÜÇ-EL TARIM ÜRÜNLERİ TOHUMCLUK VE MOTORLU ARAÇLARI GIDA TAAHHÜT SAN.VE TİC.LTD.ŞTİ.	Tahıl toptan ticareti (buğday, arpa, çavdar, yulaf, mısır, çeltik vb.)	KAVLAKLI KÖYÜ
27.	VOESTALPİNE KARDEMİR DEMİRYOLU SİSTEMLERİ SAN.VE TİC.A.Ş.	Demir yolları ve metroların inşaatı (bakım ve onarımı dahil)	ABDÜLHALİK RENDA MH.ANKARA KARAYOLU 3.KM.TCDD MAKAS FABRİKASI YANI
28.	GÜREL FİŞEK SANAYİ VE TİCARET LİMİTED ŞİRKETİ	ateşleyiciler, dinamit, elektrikli kapsüller, havai fişekler, sis işaretleri, işaret fişekleri, vb.	BUĞDAY PAZARI MH. AHMET TALAT ONAY BULVARI NO:17

21

### 11.3 Kapasite Raporu Verileri

Kapasite raporu; üretim yapan tüm kamu ve özel sektör kuruluşlarının üretim gücünü gösteren ve onay tarihinden itibaren 2 yıl geçerli olan bir belgedir. Kapasite raporları düzenlenebilmesi için öncelikle kapasite raporu düzenlenecek firmaların ticaret siciline tescili ve işyerinin bulunduğu yerdeki odaya üye olması gerekir.



0 (376) 213 10 53



0 (376) 213 31 14



www.catso.org.tr



@cankiritso



@CankiriTso



@cankiri\_tso





Kapasite raporları; firmaların iletişim bilgilerinin yanı sıra, yıllık üretim kapasitelerini, makine parkını, kullandıkları hammaddeleri, kapasite hesaplamaları ile sermaye ve istihdam bilgilerini içerir.

Kapasite Raporu tanziminde amaç, ülkenin sınai üretim gücünü tespit etmek, ekonomik ve stratejik plan ve programlara ışık tutmak amacıyla düzenlenirler.

#### **Kapasite Raporunun Yasal Dayanağı :**

- 28.5.1975 tarihli Resmi Gazete de yayımlanan 7/9914 Sayılı Bakanlar Kurulu Kararı,
- 5174 sayılı Türkiye Odalar ve Borsalar Birliği ile Odalar ve Borsalar Kanunu
- 6948 sayılı Sanayi Sicil kanunu,

#### **Kapasite Raporunun Kullanıldığı Yerler :**

- Yatırım Teşvik Belgesi
- Dahilde İşleme İzin Belgesi,
- Sanayi Sicil Belgesi müracaatlarında,
- Muhtelif ithalat ve ihracat işlemlerinde
- İhalelerde,
- Kredi teminlerinde,
- Sanayi Veri Tabanının hazırlanmasında

### **11.4 KAPASİTE RAPORUNA SAHİP FİRMALAR LİSTESİ**

Aşağıda yer alan tabloda odamıza kayıtlı kapasite raporuna sahip firma unvanları ve asıl üretim konuları yer almaktadır. Bu noktada raporun yayınlandığı tarih itibariyle odamıza kayıtlı ve kapasite raporuna sahip 96 adet üretici/imalatçı firma bulunmaktadır.

	UNVAN	ÜRETİM KONUSU
1.	Ekocabin Mutfak Mobilya Sanayi Ve Ticaret Anonim Şirketi	Modüler Mobilya Üretimi
2.	Çanbensan Çankırı Bentonit Sanayi Ve Ticaret A.Ş	Bentonit Öğütme Ve Paketleme
3.	Tks Tosya Ağaç Kaplama Ve Yonga Levha Sanayi Ve Ticaret Anonim Şirketi Ilgaz Şubesi	Kereste İmalatı,Lambiri,Kapı Kasası,Kapı Sereni,Pevraz,Mutfak Dolabı
4.	Enpak Matbaa Ve Ambalaj Sanayi Ticaret Anonim Şirketi	Plastik Poşet,Pp Ve Pe Gıda Ambalaj Malzemesi İmalatı
5.	Makina Ve Kimya Endüstrisi Kurumu (Mke) Çankırı Silah Fabrikası Müdürlüğü Şubesi	Uçaksavarlar,Bombaatar Vb Silah Üretimi
6.	Akseller Gıda Süt Mamülleri Ticaret Sanayi Limited Şirketi	Tereyağ,Peynir
7.	Canpak Gıda Ve Tarım Ürünleri Sanayi Ve Ticaret Limited Şirketi	Un, Kepek



8.	Untaş Gıda Sanayi Ve Ticaret A.Ş	Un , Kepek , Razmol
9.	Çerkeş Ekmek Gıda Unlu Mamüller Sanayi Ve Ticaret Limited Şirketi	Ekmek Ve Unlu Mamüller
10.	Perla Nakış Brode Tekstil Sanayi Ve Ticaret A.Ş.	Nakışlı Brode Ve Nakışlı Aplike Üretimi
11.	Avicena Medikal Sağlık Danışmanlık İnsan Kaynakları Bilişim Teknolojileri İmalat Sanayi Ticaret Limited Şirketi	Diz Ve Kalça Protezi , Diş İmplantı
12.	Çerkeş Hazır Beton İnşaat Gıda Nakliye Sanayi Ve Ticaret Limited Şirketi	Hazır Beton
13.	Abdulkadir Özcan Otomotiv Lastik Sanayi Ve Ticaret Anonim Şirketi Yakınkent Osb Şubesi	Akü Ve Malzemeleri İmalatı
14.	Gölbaşı İnşaat Malzemeleri Sanayi Ve Ticaret A.Ş.Çankırı Şubesi	Toz Alçı
15.	Med-Mar Sağlık Hiz.Gıda İnş. Turizm Ve Tuz İşletmeciliği San.Ve Tic.A.Ş.Çankırı Şubesi	Sanayi Tuzu , Sofra Tuzu , Medikal Tuz
16.	Çan-Kaya Kaya Tuzu Taahhüt Ticaret Ve Sanayi A.Ş.	Kaya Tuzu Kırma Ve Eleme Tesisi
17.	Gökmenoğlu Madencilik Petrol Gıda İnşaat Nakliye Sanayi Ticaret A.Ş	Bentonit
18.	Sumitomo Rubber Ako Lastik Sanayi Ve Ticaret A.Ş.	Otomobil Lastiği
19.	Kapeks Üretim Patlayıcı Maddeler Ticaret Limited Şirketi Şabanözü Şb.	Anfo, Kapsül,Emilsüyon Patlayıcıları
20.	M Akaryakıt Ve Mühendislik Ticaret Limited Şirketi	Yeraltı Akaryakıt Tankı İmalatı
21.	Özgün Metal Ve Tekstil Sanayi Ticaret Limited Şirketi Çerkeş Şubesi	Çorap İmalatı
22.	Karacalar Makina Ve Döküm Sanayi Ve Ticaret Limited Şirketi	Sfero,Pik Ve Çelik Döküm
23.	Ercanlar Beton İnşaat Madencilik Nakliyat Gıda Sanayi Ve Ticaret Limited Şirketi Ilgaz Şubesi	Hazır Beton
24.	Aydos İnşaat Hazır Beton Petrol Madencilik Turizm Tekstil Sanayi Ve Ticaret Limited Şirketi Çankırı 2.Nci Şubesi	Hazır Beton
25.	Çankırı Un Sanayi Yem Nakliye Makina Gıda İnşaat Petrol Ve Ticaret Limited Şirketi Şabanözü Şubesi	Un Ve Kepek İmalatı
26.	Fixmax Hafif Yapı Malzemeleri İnşaat Taahhüt Madencilik Nakliyat Gıda İthalat Ve İhracat Sanayi Ticaret Limited Şirketi	Perlit Üretimi
27.	Polirem Kimya Sanayi Ve Ticaret Anonim Şirketi Çerkeş Şubesi	Plastik Hammadde Üretimi
28.	Ilgaz Mürekkep Boya Ve Matbaa Malzemeleri Sanayi Ticaret Limited Şirketi	Boya Maddeleri Pigment İmalatı
29.	Hatipoğlu Ayakkabı Deri Sanayi Ve Ticaret Limited Şirketi Korgun Şubesi	İş Güvenlik Ayakkabı İmalatı
30.	Kuşcuoğlu Unlu Mamüller İmalat Sanayi Ve Ticaret A.Ş	Ekmek Ve Unlu Mamüller
31.	Safir Tuz Gıda Maden Pazarlama Nakliyat İnşaat İthalat İhracat Sanayi Ve Ticaret Limited Şirketi	Rafine Kaya Tuzu,Tablet Tuz
32.	Pars Parça Makina Sanayi Ve Ticaret Limited Şirketi Şabanözü Şubesi	Elektrikli Ev Aletleri Yedek Parça
33.	Esra Turizm Ticaret Limited Şirketi	Elektrik Panosu İmalatı
34.	Akpınar Yapı Malzemeleri İnşaat Taahhüt Nakliye Hayvancılık Ticaret Limited Şirketi Beton Santrali Orta Şubesi	Hazır Beton
35.	Buyruk Madencilik Nakliye Otomotiv İnşaat Taahhüt Hayvancılık Ticaret Sanayi Limited Şirketi	Bentonit Öğütme Ve Torbalama
36.	Filiz Ziraat Aletleri Sanayi Ve Ticaret Limited Şirketi Çankırı Şubesi	Zirai Aletler İmalatı
37.	Safir Tuz Gıda Maden Pazarlama Nakliyat İnşaat İthalat	Ham Kaya Tuzu



	İhracat Sanayi Ve Ticaret Limited Şirketi	
38.	Çankırı Birlik Gıda İnşaat Otomotiv Tekstil Pazarlama Sanayi Ticaret Anonim Şirketi	Ekmek Ve Unlu Mamüller
39.	İlgaz Madencilik İnşaat Turizm Taşımacılık Otomotiv Sanayi Ve Ticaret Limited Şirketi İlgaz Şubesi	Tuğla Üretimi
40.	Pir-İnci Bujiteri İmalat Sanayii Ticaret Anonim Şirketi Çerkeş Şubesi	Metalden Yapılmış Çeşitli Eşyaların İmalatı
41.	Dülger Ağaç Sanayi Anonim Şirketi Çerkeş Şubesi	Kontrplak Ve Papel Üretimi
42.	Hastürk Gıda Otomotiv İnşaat Emlak Sanayi Ve Ticaret Limited Şirketi	Reçel,Aromalı Şurup,Ballı Çerez İmalatı Ve Bal,Pekmez,Tahin Dolumu,Petek Bal Kesimi
43.	Kıroğlu Asansör Sanayi Ve Ticaret Limited Şirketi	Kaldırma Ve Taşıma Ekipmanları İmalatı
44.	Alpin Çorap Sanayi Ve Ticaret Anonim Şirketi Çankırı Fabrikası Şubesi	Çorap Üretimi
45.	Tekinak Gıda Sanayi Ve Ticaret Anonim Şirketi	İrmik,Makarna,İrmikaltı Un,Kepek+Razmol
46.	Özkanoglu İnşaat Taahhüt Ve Ticaret Limited Şirketi	Plastik Ve Alüminyum Doğrama Isı Cam İmalatı
47.	Sevindi Tarım Makinaları Otomotiv Madencilik Sanayi Ve Ticaret Ltd.Şti.	Ziraat Aletleri İmalatı
48.	Mag Metal Ağaç Gıda Ürünleri Sanayi Ve Ticaret Limited Şirketi	Kibrit İmalatı
49.	Megasan Medikal Gaz Sistemleri Tıbbi Alet Ve Cihazlar İnşaat Taahhüt Madencilik Nakliye Turizm İthalat İhracat Sanayi Ve Ticaret Anonim Şirketi Eldivan Şubesi	Hastaneler İçin Merkezi Tıbbi Gaz Sistemleri Elemanları İmalatı
50.	Hacıbayramoğlu Tavukçuluk Ve Ambalaj Sanayi Ticaret Limited Şirketi Şabanözü Organize Sanayi Bölgesi Şubesi	Oluklu Mukavva Kutu Ve Sivamalı Kutu İmalatı
51.	Ankara İnşaat Ticaret Ve Sanayi Limited Şirketi İlgaz Şubesi	Mıdır Kıрма-Eleme, Asfalt-Mekanik Plent Tesisi
52.	Baştaş Hazır Beton Sanayi Ve Ticaret Anonim Şirketi Çankırı Şubesi	Hazır Beton
53.	Ünal İtriyat İnşaat Ambalaj Tekstil Taşımacılık İthalat İhracat Pazarlama Sanayi Ve Ticaret Limited Şirketi	Plastik Banyo Lifi,Bez Lif
54.	Turaç Dış Ticaret Limited Şirketi Şabanözü Şubesi	Av Fişegi,Tabanca Fişegi,Kurusıkı Ses Mermisi,Anfo
55.	Kıcımın Tel San.Ve Ticaret A.Ş Korgun Şb.	Hegzagonal(Gabiyon)Altıgen Tel Örgü,Kafes Tel Örgü İmalatı,Pvc Kaplanmış Galvaniz Tel
56.	Clariant (Türkiye) Boya Kimyevi Maddeler Ve Madencilik Sanayi Ve Ticaret Anonim Şirketi Çankırı Şubesi	Diatomit Madeni
57.	Erna-Maş Makina Ticaret Ve Sanayii Anonim Şirketi Şabanözü Şubesi	Elektrikli Küçük Ev Aletleri
58.	Untaş Gıda Sanayi Ve Ticaret Anonim Şirketi	Karma Yem Üretimi
59.	Bente Mobilya İthalat İhracat İnşaat Taahhüt Ticaret Ve Sanayi Anonim Şirketi	Mobilya Üretimi
60.	Ünaldı Orman Ürünleri Petrol Nakliye İnşaat Gıda Hayvancılık Sanayi Ve Ticaret Limited Şirketi	Kereste Ve Orman Ürünleri İmalatı
61.	Aydın Madencilik Bentonit Sanayi Ve Ticaret Limited Şirketi	Bentonit Üretimi
62.	Ağa Mobilya İnşaat Sanayi Ve Ticaret Limited Şirketi	Modüler Mobilya İmalatı
63.	Şabanözü Sofrası Yemek Temizlik Taşımacılık İletişim Turizm Otelcilik İnşaat Hayvancılık Madencilik Ve Petrol Sanayi Ticaret Limited Şirketi	Yemek İmalatı
64.	İlgaz Madencilik İnşaat Turizm Taşımacılık Otomotiv Sanayi Ve Ticaret Limited Şirketi	Tuğla İmalatı



65.	Safir Tuz Gıda Maden Pazarlama Nakliyat İnşaat İthalat İhracat Sanayi Ve Ticaret Anonim Şirketi	Ham Kaya Tuzu
66.	Elif Makarnacılık Sanayi Ve Ticaret Anonim Şirketi Korgun Şubesi	Un,İrmik,Kepek
67.	Safir Tuz Gıda Maden Pazarlama Nakliyat İnşaat İthalat İhracat Sanayi Ve Ticaret Anonim Şirketi	Rafine Kaya Tuzu,Tablet Tuz
68.	Kaşgarlı İnşaat Ayakkabı Terlik Sanayi Dış Ticaret Limited Şirketi	Terlik İmalatı
69.	Üç-El Tarım Ürünleri Tohumculuk Ve Motorlu Araçlar Gıda Taahhüt Sanayi Ve Ticaret Limited Şirketi	Pirinç,Kavuz,Kepek
70.	Lotus Döküm Makina Sanayi Ve Ticaret Limited Şirketi Korgun Şubesi	Sfero Ve Pik Döküm Ürünleri
71.	Pekyücel Yemek,Turizm,İnşaat Taahhüt Tic.Ve San.Ltd.Şti.	Hazır Yemek Üretimi
72.	Voestalpine Kardemir Demiryolu Sistemleri Sanayi Ve Ticaret Anonim Şirketi	Demiryolu Makas Sistemleri
73.	Gürel Fişek Sanayi Ve Ticaret Limited Şirketi	Av Fişegi, Ses Mermisi
74.	Koru İhracat Giyim Sanayi Ve Ticaret Limited Şirketi Çerkeş Şubesi	Tekstil ( Konfeksiyon )
75.	Tekinak Gıda Sanayi Ve Ticaret Anonim Şirketi	Un,Kepek + Razmol
76.	Kıraker Metal Asansör Sanayi Ve Ticaret Limited Şirketi	Çelik Asansör Kapısı
77.	Çan-Yem Çankırı Yem Sanayi Ve Ticaret Anonim Şirketi	Büyükbaş,Küçükbaş Ve Kanatlı Hayvan Yemi
78.	Güloğlu Hazır Beton İnşaat Madencilik Sanayi Ticaret Limited Şirketi Şabanözü Beton Santral Şubesi	Hazır Beton
79.	Untaş Gıda Sanayi Ve Ticaret Anonim Şirketi	İrmik,Makarna,Un,Kepek+Razmol
80.	Güloğlu Hazır Beton İnşaat Madencilik Sanayi Ticaret Limited Şirketi Şabanözü Taş Ocağı Şubesi	Taş Kırma Eleme
81.	Set Prefabrik Savunma Güvenlik Teknolojileri Ticaret Limited Şirketi Korgun Ges Şubesi	Fotovoltaik Güneş Paneli İmalatı
82.	Akkök İnşaat Ve Sanayi Tesisleri Anonim Şirketi	Yatılı Yatak,Baza,Ev Tekstili
83.	Gürmak Demiryolu Bağlantı Elemanları Sanayi Ve Ticaret Anonim Şirketi Çankırı Korgun Şubesi	Ray Bağlantı Elemanları
84.	Aytaç Gıda Yatırım Sanayi Ve Ticaret Anonim Şirketi	Kırmızı Et Ve Et Ürünleri,Büyükbaş Ve Kanatlı Hayvan Yemi
85.	Farika Giyim Sanayi Ve Dış Ticaret Limited Şirketi	Tekstil İmalatı
86.	Tahsin Akü İmalat İthalat İhracat Sanayi Ve Ticaret Limited Şirketi	Kurşun Alaşım ( Geri Dönüşüm ),Av Saçma İmalatı
87.	Gelal Çorap Sanayi Ve Ticaret Anonim Şirketi Şabanözü Şubesi	Çorap Üretimi
88.	Filiz Çelik Mamülleri İnşaat Akaryakıt Turizm Sanayi Ticaret Anonim Şirketi Çankırı Şubesi	Çelik Kapı,Ahşap Kapı
89.	Bulut-San Bulut İnşaat Sanayi Ve Ticaret Limited Şirketi Eldivan Şubesi	Taş (Kayaç) Kırma Eleme
90.	Bulut-San Bulut İnşaat Sanayi Ve Ticaret Limited Şirketi.	Hazır Beton
91.	Eren Çelik Ahşap Ve Metal Möble Sanayi Ve Ticaret Limited Şirketi Çerkeş Şubesi	Metalden Mamül Raf,Stand Ve Arşivleme Sistemleri Üretimi
92.	Bulut-San Bulut İnşaat Sanayi Ve Ticaret Limited Şirketi-Dede Köyü Şubesi	Mıdır Ve Taş Tozu
93.	Özkan İnşaat Taahhüt Ve Ticaret Anonim Şirketi	Kum-Çakıl,Kırma,Yıkama Ve Eleme
94.	Akper Madencilik İnşaat Taahhüt Ve Ticaret Limited Şirketi	Dökme Ve Genleştirilmiş Perlit
95.	Artıbir Geri Dönüşüm Kimya Sanayi Ve Ticaret Anonim Şirketi Korgun Şubesi	Organik Ve Kimyasal Gübre
96.	Nazmi Babaoğlu	Ahşap Mobilya Ve Ahşap Kapı İmalatı





## 12. BANKA BİLGİLERİ

Banka, mevduat kabul eden, bu mevduatı en verimli şekilde çeşitli kredi işlemlerinde kullanmak amacını güden veya faaliyetlerinin esas konusu düzenli bir şekilde kredi almak ya da kredi vermek olan ekonomik kuruluştur. Diğer bir tanım olarak banka, para, kredi ve sermaye konularına giren her türlü işlemi yapan ve düzenleyen, özel veya kamusal kişilerle işletmelerin bu alandaki her türlü ihtiyacını karşılama faaliyetinde bulunan ekonomik birimdir.

Çankırı'da 30 Banka şubesi hizmet vermektedir. En çok şubesi olan banka 13 şube ile Ziraat Bankası'dır. Ziraat Bankasını 3'er şubeli Halkbank ve İşbank ve 2 şube ile Deniz Bank izlemektedir. Çankırı'da hizmet veren bankalar ve şube sayıları aşağıdaki tabloda belirtilmiştir.

Sıra	Banka Adı	Şube Sayısı
1.	Ziraat Bankası	13
2.	Halkbank	3
3.	İşbank	3
4.	Denizbank	2
5.	Akbank	1
6.	QNB Finansbank	1
7.	Şekerbank	1
8.	Garanti Bankası	1
9.	Vakıf Bank	1
10.	Yapı kredi Bankası	1
11.	Kuveyt Türk	1
12.	Türkiye Ekonomi Bankası	1
13.	Albaraka	1

## 13. İNŞAAT

2017 itibarıyla inşaat sektörünün küresel ekonomideki payı %15 düzeyinde gerçekleşirken, Türkiye'de bu oran % 9 düzeyindedir. İnşaat sektörü ülke ekonomisinin büyüme ivmesi, hükümet politikalarının ve yatırım potansiyellerinin etkisi ile yoğunluklu olarak gelişmekte olan ülkelerde canlılık göstermektedir.

Türkiye'deki konut sektöründeki satışların 2017-2019 yılları arasındaki değerleri aşağıdaki tabloda verilmiştir.

### TÜRKİYE GENELİ YILLARA GÖRE KONUT SATIŞI

Aylar	2017	2018	2019
Ocak	95 389	97 019	72 937
Şubat	101 468	95 953	78 450
Mart	128 923	110 905	105 046
Nisan	114 446	103 087	96 071
Mayıs	116 558	119 655	91 937
Haziran	97 579	119 413	61 355
Temmuz	115 869	123 878	102 236



Ağustos	120 198	105 154	110 538
Eylül	140 298	127 327	146 903
Ekim	122 882	146 536	142 810
Kasım	122 732	89 626	138 372
Aralık	132 972	136 845	202 074
Toplam	1 409 314	1 375 398	1 348 729

2017 Yılı toplam satış 1.409.314 , 2018 Yılı toplam satış 1.375.398 , 2019 Yılı toplam satış 1.348.729'dur. 2019 yılı konut satışı bir önceki yıla göre %1.93 oranında azalmıştır. Aylara göre konut satışı rakımlarına baktığımızda en fazla satış Eylül ve Aralık , en az satış ise Haziran ve Ocak aylarında gerçekleşmiştir.

### Çankırı Yıllara Göre Konut Satışları

#### ÇANKIRI İLİ YILLARA GÖRE KONUT SATIŞI

Aylar	2017	2018	2019
Ocak	183	201	204
Şubat	158	253	157
Mart	188	193	242
Nisan	209	208	245
Mayıs	222	257	189
Haziran	298	248	102
Temmuz	269	282	198
Ağustos	295	210	238
Eylül	377	283	337
Ekim	373	371	311
Kasım	256	178	211
Aralık	322	342	419
Toplam	3150	3026	2853

27

Çankırı ili konut satış verilerine göre 2019 yılında bir önceki yıla göre %5,7 oranında azalmıştır. Aylara göre konut satış rakamları incelendiğinde en fazla satış Aralık ve Eylül, en az satış ise Haziran ve Şubat aylarında gerçekleşmiştir.

## 14. ÇANKIRI'DA SANAYİ

Çankırı'da Korgun, Şabanözü, Çerkeş, Kurşunlu, Orta ve Merkez İlçe'de olmak üzere toplam 6 OSB bulunmaktadır. Korgun OSB'de ağırlık sektör grubu gıda, metal, plastik ürünleri imalatı, tekstil ve tarım malzemeleri imalatıdır. Şabanözü OSB'de ağırlıklı sektör grubu elektronik eşya, elektronik, mobilya, plastik ürünler ve tekstil imalatıdır. Çerkeş OSB'de ağırlıklı sektör grubu ağaç ve ağaç ürünleri, kauçuk ve plastik ürün, tekstil imalatı üzerinedir. Yakınkent OSB' de kauçuk ve plastik ürünleri imalatı, akü imalatı ve tekstil ürünleri imalatı gerçekleştiren büyük ölçekli firmalar bulunmaktadır. Kurşunlu ve Orta OSB'lerin de alt yapı çalışmaları devam etmektedir.

### 14.1 Çankırı Yakınkent Organize Sanayi Bölgesi



Çankırı - Yakınkent OSB 06.12.2012 tarihinde Çankırı Merkez ilçe Tüney köyü ve Eldivan İlçesi Hisarcıkayı ve Büyükhacıbey köyleri sınırları içerisinde 593 hektarlık bir alanda kurulmuştur. Büyüklük açısından OSB miz Türkiye'deki faal OSB ler içerisinde 34. sıradadır. 15.06.2012 tarih ve 2012/3305 sayılı Bakanlar Kurulu Kararı ile yürürlüğe giren yeni teşvik sisteminde Çankırı – Yakınkent Organize Sanayi Bölgesinin yer aldığı Çankırı ili 5. Bölge kriterlerini taşımaktadır. Bu kapsamda Çankırı 5. Bölge kriterlerine sahip Türkiye'nin en batısındaki ildir. Aynı zamanda yapılacak olan yatırımın Organize Sanayi Bölgesi içinde olması durumunda kriterler 6. Bölge kriterleriyle aynı olmaktadır.



28

Yakınkent Organize Sanayi Bölgesi Esenboğa Havalimanına 80 km, Samsun Limanına 320 km, Karabük Demir Çelik Fabrikasına 170 km, Filyos Limanına 260 km, D765 devlet yoluna 100 m ve tren yolu güzergahına 350 m mesafededir.

Çankırı Yakınkent OSB'de Bölgesel Desteklerden Faydalanan Sektörler	
Tıbbi aletler hassas ve optik aletler imalatı: <b>500 bin TL</b>	Gıda ürünleri ve içecek imalatı: <b>1 milyon TL</b>
Motorlu kara taşıtı ve yan sanayi: <b>Kara taşıtı 50 milyon TL</b> <b>Yan sanayi 1 milyon TL</b>	Tekstil ürünleri imalatı (belirtilen şartlar sağlanmayan iplik ve dokuma yatırımları hariç): <b>1 milyon TL</b>
Mobilya imalatı (Sadece plastikten imal edilenler hariç) müzik aletleri imalatı, spor malzemeleri, oyun ve oyuncak imalatı, kalem imalatı ile çocuk arabaları ve pusetler ile bunların aksesuar ve parçaları imalatı: <b>1 milyon TL</b>	Giyim eşyası imalatı: <b>500 bin TL</b>
Otelier: <b>3 yıldız ve üzeri</b>	Bavul, el çantası, saracılık, ayakkabı vb. imalatı: <b>500 bin TL</b>
Öğrenci yurtları: <b>100 öğrenci</b>	Ağaç ve mantar ürünleri imalatı (mobilya hariç), hasır ve buna benzer örülerek yapılan maddelerin imalatı: <b>1 milyon TL</b>
Soğuk hava deposu hizmetleri: <b>500 metrekare</b>	Kağıt ve kağıt ürünleri imalatı: <b>10 milyon TL</b>
Lisanslı depoculuk: <b>1 milyon TL</b>	Kimyasal madde ve ürünleri imalatı: <b>1 milyon TL</b>
Eğitim hizmetleri (Çocuk öncesi eğitim hizmetleri dahil, yetişkinlerin eğitilmesi ve diğer eğitim faaliyetleri hariç): <b>500 bin TL</b>	İlaç/eczacılıkta ve tıpta kullanılan kimyasal ve bitkisel kaynaklı ürünlerin imalatı: <b>500 bin TL</b>
Hastane yatırımı, huzurevi: <b>Hastane : 500 bin TL</b> <b>Huzurevi: 100 kişi</b>	Patlayıcı madde imalatı: <b>500 bin TL</b>
Akıllı çok fonksiyonlu teknik tekstil: <b>500 bin TL</b>	İç ve dış lastik imalatı: <b>1 milyon TL</b>
Atık geri kazanım veya bertaraf tesisleri: <b>500 bin TL</b>	Metallik olmayan mineral ürünlerin imalatı (çok katlı yapılar, camlar, kiremit, briket, tuğla, çimento, hazır beton ve harç hariç): <b>1 milyon TL</b>
Kömür gazı üretimi (sentez gaz): <b>50 milyon TL</b>	Demir-çelik dışındaki ana metal sanayi, metal döküm sanayi: <b>1 milyon TL</b>
Seracılık: <b>10 dekar</b>	Metallik olmayan mineral ürünlerin imalatı (çok katlı yapılar, camlar, kiremit, briket, tuğla, çimento, hazır beton ve harç hariç): <b>1 milyon TL</b>
Entegre damızlık hayvancılık yatırımları dahil olmak üzere entegre hayvancılık yatırımları (asgari kapasite şartlarına uymayan yatırımlar hariç): <b>500 bin TL</b>	Makine ve teçhizat imalatı: <b>1 milyon TL</b>
Su ürünleri yetiştiriciliği (balık yavrusu ve yumurtası üretimi dahil): <b>500 bin TL</b>	Büro, muhasebe ve bilgi işlem makinesi imalatı: <b>500 bin TL</b>
	Elektrikli makine ve cihazlar imalatı: <b>1 milyon TL</b>
	Radio, televizyon, haberleşme teçhizatı ve cihazlar imalatı: <b>500 bin TL</b>



Yukarıdaki görselde Çankırı Yakınkent Organize Sanayi Bölgesinde Bölgesel Desteklerden faydalanacak sektörler belirtilmiştir.



Yukarıdaki görselde Çankırı Yakınkent Organize Sanayi Bölgesinde yapılacak örnek bir yatırım ve destek oranları belirtilmiştir.





Aşağıdaki görselde Çankırı Yakınkent Organize Sanayi Bölgesi planı ve OSB içerisinde üretim yapan firmalar belirtilmiştir.



**Öne Çıkan Sektörler**

Doğrudan yabancı yatırımlar kapsamında Japon-Türk ortaklığıyla kurulumu 516 milyon \$ ile yılın en başarılı fabrikası 2000 kişilik istihdam hedefli imalat tesisi ve Türkiye'nin en büyükleri arasında yer alan otomotiv ağı imalat ve çorap imalatı tesisi de Yakınkent OSB'de yer almaktadır.

İlçe'de öne çıkan sektörler:

- Otomotiv yan sanayi
- Kağıt otomotiv lastiği
- Ağı imalatı
- Tekstil (çorap imalatı)

**Yakınkent OSB'nin Önemli Noktalara Ortalama Mesafesi**

Ankara'ya 45 dakika mesafede 523 hektarlık alanda kurulumu olan Yakınkent OSB Eskişehir-Hıvalarına 80 km mesafededir.

Ankara ve Karabük'ten gelen dominyolu hatının da OSB içinde yukarıda işlevine kurulumu planlanmaktadır.

- Ankara 90 km
- Kırklareli 70 km
- İstanbul 400 km
- Karabük 170 km
- Çorum 150 km
- Samsun 320 km
- Kastamonu 140 km

**Hızla Gelişen Altyapı**

126.000 m<sup>2</sup> alanda kurulu olan Çankırı Teknoloji Geliştirme Bölgesi'nde önümüzdeki 5 yıl içerisinde 80 ye yakın ila 300 kişilik meslek istihdamı sağlanacak Çankırı Teknoloji Geliştirme Bölgesi, Sanayinin teknolojiyi, inovasyonu, üretimi ve bakım teknolojileri ve nanoteknoloji ve yeni malzemeleri faaliyetleri ön planda olacaktır.

Araç fabrikasının Ar-Ge merkezi de kurulmaktadır.

**Yakınkent OSB'de Üretim Yapan Firmalar**

**Sumitomo Rubber Ağı Lastik San. ve Tic. A.Ş.**

**Sektör** Kauçuk lastik imalatı  
**Kuruluş Yılı** 2016  
**Fabrika Kapalı Alanı** 168.000 m<sup>2</sup>  
**Hedeflenen İstihdam** 2000  
**Adres** Yakınkent OSB  
**İnternet Sitesi** www.sumitomrubberlastik.com.tr  
**E-Posta** info@srlastik.com.tr

**Özar Oto Yedek Parça Ltd. Şti.**

**Sektör** Anonim imalat  
**Kuruluş Yılı** İnşaat  
**Fabrika Kapalı Alanı** 6.500 m<sup>2</sup>  
**Hedeflenen İstihdam** 20  
**Adres** Yakınkent OSB  
**İnternet Sitesi** www.ozarotomotiv.com  
**E-Posta** info@ozarotomotiv.com

**Erkare İnşaat Taah. Tic. San. Ltd. Şti.**

**Sektör** Mobilya imalat  
**Kuruluş Yılı** İnşaat  
**Fabrika Kapalı Alanı** 8.500 m<sup>2</sup>  
**Hedeflenen İstihdam** 30  
**Adres** Yakınkent OSB  
**İnternet Sitesi** www.erkare.com.tr  
**E-Posta** info@erkare.com.tr

**Abdulkadir Özcan A.Ş.**

**Sektör** Ağı imalatı  
**Kuruluş Yılı** 2017  
**Fabrika Kapalı Alanı** 67.000 m<sup>2</sup>  
**Hedeflenen İstihdam** 400  
**Adres** Yakınkent OSB  
**İnternet Sitesi** www.akozku.com  
**E-Posta** info@akozku.com

**Körfez Yemek Fabrikası**

**Sektör** Hazır yemek  
**Kuruluş Yılı** İnşaat  
**Fabrika Kapalı Alanı** 1.250 m<sup>2</sup>  
**Hedeflenen İstihdam** 15  
**Adres** Yakınkent OSB  
**İnternet Sitesi** -  
**E-Posta** -

**Ekip Mühendislik Doğ. Ltd. Şti.**

**Sektör** Makine ekipman imalat  
**Kuruluş Yılı** İnşaat  
**Fabrika Kapalı Alanı** 1.250 m<sup>2</sup>  
**Hedeflenen İstihdam** 15  
**Adres** Yakınkent OSB  
**İnternet Sitesi** -  
**E-Posta** -

**Alpin Çorap A.Ş.**

**Sektör** Çorap imalatı  
**Kuruluş Yılı** 2016  
**Fabrika Kapalı Alanı** 43.000 m<sup>2</sup>  
**Hedeflenen İstihdam** 2000  
**Adres** Yakınkent OSB  
**İnternet Sitesi** www.alpinchorap.com.tr  
**E-Posta** info@alpinchorap.com.tr

**Körfez Yemek Fabrikası**

**Sektör** Hazır yemek  
**Kuruluş Yılı** İnşaat  
**Fabrika Kapalı Alanı** 1.250 m<sup>2</sup>  
**Hedeflenen İstihdam** 15  
**Adres** Yakınkent OSB  
**İnternet Sitesi** -  
**E-Posta** -

**Ekip Mühendislik Doğ. Ltd. Şti.**

**Sektör** Makine ekipman imalat  
**Kuruluş Yılı** İnşaat  
**Fabrika Kapalı Alanı** 1.250 m<sup>2</sup>  
**Hedeflenen İstihdam** 15  
**Adres** Yakınkent OSB  
**İnternet Sitesi** -  
**E-Posta** -



## 14.2 Korgun Organize Sanayi Bölgesi

Çankırı OSB 30 Ocak 1977 Tarih 7/13037 Sayılı Bakanlar Kurulu Kararı ile kurulmuştur. Yatırımcıya arsa tahsisleri 1991-1992 döneminde, altyapı yapım sürecine bağlı olarak başlamıştır. 4562 sayılı OSB Kanununa intibak ile unvana içinde bulunduğu ilçe olan Korgun ismi ilave edilmiştir. (2001)147 Sicil Sayısı ile ÇANKIRI KORGUN ORGANİZE SANAYİ BÖLGESİ Bakanlıkça tescil edilmiş olup faaliyetini sürdürmektedir. Kuruluş amacı olarak Korgun Organize Sanayi Bölgesi, altyapısı hazır sanayi parselleri oluşturmak, sanayi tesislerinin uygun alanlarda yapılaşması için arsaları yatırımcılara tahsis etmek, çarpık sanayileşmeyi önlemek ve hayati önem taşıyan çevre sorunlarını önlemeyi hedeflemiştir.



Korgun Organize Sanayi Bölgesi Çankırı-Kastamonu devlet karayolu istikametinde 20. Km'de Korgun sınırları içerisi de yer almaktadır. Çankırı iline ulaşım 15 dakikadır. Karayoluna 600 metre, DDY'ye 5 km mesafede olan Korgun Organize Sanayi Bölgesi, Esenboğa Havalimanına 125 km, Samsun Limanına 310 km, Karabük Demir Çelik Fabrikasına 140 km, Filyos Limanına 230 km ve Karadeniz-İstanbul Karayoluna 30 km mesafededir.



Korgun Organize Sanayi Bölgesinde bölgesel desteklerden faydalanacak sektörler aşağıdaki görselde belirtilmiştir.

### Çankırı Korgun OSB'de Bölgesel Desteklerden Faydalanacak Sektörler

Tıbbi aletler hassas ve optik aletler imalatı	500 bin TL	Gıda ürünleri ve içecek imalatı	1 milyon TL
Motorlu kara taşıtı ve yan sanayi	Kara taşıtı 50 milyon TL Yan sanayi 1 milyon TL	Tekstil ürünleri imalatı (belirli şartlar çağrılmayan iplik ve dokuma yatırımları hariç)	1 milyon TL
Mobilya imalatı (Sadece plastikten imal edilenler hariç) müzik aletleri imalatı, spor malzemeleri, oyun ve oyuncak imalatı, kalem imalatı ile çocuk arabaları ve püseler ile bunların aksesuar ve parçaları imalatı	1 milyon TL	Giyim eşyası imalatı	500 bin TL
Oteliler	3 yıldız ve üzeri	Bavul, el çantası, saracıyo, ayakkabı vb. imalatı	500 bin TL
Öğrenci yurtları	100 öğrenci	Ağaç ve mantar ürünleri imalatı (mobilya hariç), hasır ve buna benzer ölümlük yapılan maddelerin imalatı	1 milyon TL
Soğuk hava deposu hizmetleri	500 metrekare	Kağıt ve kağıt ürünleri imalatı	10 milyon TL
Lisansız depoculuk	1 milyon TL	Kimyasal madde ve ürünlerin imalatı	1 milyon TL
Eğitim hizmetleri (Oku öncesi eğitim hizmetleri dahil, yetiştiricilerin eğitilmesi ve diğer eğitim faaliyetleri hariç)	500 bin TL	İlaç/eczacılıkta ve tıpta kullanılan kimyasal ve biyolojik kaynaklı ürünlerin imalatı	500 bin TL
Hastane yatırımı, huzurevi	Hastane : 500 bin TL Huzurevi: 100 kişi	Patlayıcı madde imalatı	500 bin TL
Akıllı çok fonksiyonlu teknik tekstil	500 bin TL	İç ve dış lastik imalatı	1 milyon TL
Atık geri kazanım veya bertaraf tesisleri	500 bin TL	Metallik olmayan mineral ürünlerin imalatı (çok katlı yalıtım camları, kiremit, briket, tuğla, çimento, hazır beton ve harç hariç)	1 milyon TL
Kömür gazı üretimi (sentez gazı)	50 milyon TL	Demi-çelik dışındaki ana metal sanayi, metal döküm sanayi	1 milyon TL
Seraçılık	10 dekar	Metal eşya	1 milyon TL
Entegre damızlık hayvancılık yatırımları dahil olmak üzere entegre hayvancılık yatırımları (aşgari kapastta şartlarına uymayan yatırımlar hariç)	500 bin TL	Makine ve teçhizat imalatı	1 milyon TL
Su ürünleri yetiştiriciliği (balık yavrusu ve yumurtası üretimi dahil)	500 bin TL	Büro, muhasebe ve bilgi işlem makineleri imalatı	500 bin TL
		Elektrikli makine ve cihazlar imalatı	1 milyon TL
		Radyo, televizyon, haberleşme teçhizatı ve cihazlar imalatı	500 bin TL

Aşağıdaki Görselde Korgun OSB'de Örnek Yatırım ve Yatırımın Desteklenme Oranları belirtilmiştir.





#### Korgun Organize Sanayi Bölgesi avantajları;

- Doğalgaz avantajı
- Arıtma tesisi olan sanayi bölgesi avantajı
- Şehir şebekesinden ayrı özel hatlı enerji kullanımı avantajı
- Elektrik ve su işletmesi kendisinde olan OSB avantajı
- İmarlı altyapı arsa avantajı ( Yol, su, elektrik, telefon, ADSL, kanalizasyon hazır)
- Sanayicilerin yönettiği OSB avantajı
- Ulaşım-Nakliye avantajı
- Anadolu'nun merkezinde olma avantajı
- Nitelikli işgücü avantajı
- Mevcut sanayi avantajı
- Doğa ve çevre ile barışık yeşil bir alanda üretme avantajı
- Bilanço ve hesaplarını şeffaf bir şekilde yatırımcılarına sunabilen ender OSB'ler de yer alma avantajı





Aşağıdaki görselde Korgun OSB planı ve OSB’de üretim yapan firmalar belirtilmiştir.



**Öne Çıkan Sektörler**

Derinliği bağıntı elemanları imalat, döküm imalatı ve metal işleme anlamında Türkiye'de önde gelen imalatçı bulunmaktadır. Son dönemlerde çuğur enerji parçaları imalatı yapıp yüksek teknolojiyi işletmelerin yaygın imalatı b.ünm.aktadır. Türkiye'de ilk KİMİ imalatçı yapan tesis bu alanda faaliyet göstermektedir.

Bölgece öne çıkan sektörler:

- Tekstil
- Metal işleri (akaryakıt tankı, zıvalı aletler, tel imalatı vb.)

**Korgun OSB'nin Önemli Noktalara Ortalama Mesafesi**

Çankırı merkezine 20 km mesafede bulunmaktadır. Esenboga Havalimanı na 126 km mesafededir.

İlgiliz ve ulaşılabilir karayolu olan E-80 (D100) e 30 km uzaklıktadır.

- Ankara 150 km
- Konya 120 km
- İstanbul 420 km
- Karamuk 140 km
- Çorum 170 km
- Samsun 210 km
- Kastamonu 80 km

**Hızla Gelişen Ahtayı**

Çankırı ilinin en eskı Önemli Sanayel Bölgesi olup 1977 yılında kurulmuş 1994 yılında atlayıp çalışmalarına başlamış olan 1991 yılında alınan kararlar ile 21 hektörük tarımsız alanın sanayileşme başlamıştır.

Korgun OSB onna baskınca kurulmuştur.

**Korgun OSB'de Üretim Yapan Firmalar**

<p><b>Ergo Yatac - Akkık A.Ş.</b></p> <p>Sektör: Yatac imalatı Kuruluş Yılı: 1992 Fabrika Kapalı Alanı: 6.000 m<sup>2</sup> Hedeflenen İstihdam: 30 Adres: Korgun OSB İnternet Sitesi: www.ergo.com.tr E-Posta: info@ergo.com.tr</p>	<p><b>Berrak Tuz Amine Ozkan</b></p> <p>Sektör: Tuz işleme Kuruluş Yılı: 2008 Fabrika Kapalı Alanı: 3.000 m<sup>2</sup> Hedeflenen İstihdam: 10 Adres: Korgun OSB İnternet Sitesi: www.berraktuz.com.tr E-Posta: bilgi@lgazirm.com</p>	<p><b>Kırcıman Tel A.Ş.</b></p> <p>Sektör: Tel üretim imalatı Kuruluş Yılı: 2005 Fabrika Kapalı Alanı: 5.500 m<sup>2</sup> Hedeflenen İstihdam: 50 Adres: Korgun OSB İnternet Sitesi: www.kircimantel.com E-Posta: kircimantel@kircimantel.com</p>	<p><b>Mag Metal Ltd. Şti.</b></p> <p>Sektör: Klorit imalatı Kuruluş Yılı: 2011 Fabrika Kapalı Alanı: 2.100 m<sup>2</sup> Hedeflenen İstihdam: 40 Adres: Korgun OSB İnternet Sitesi: magmetalsan@hotmail.com E-Posta: magmetalsan@hotmail.com</p>	<p><b>Gürmak Çelik A.Ş.</b></p> <p>Sektör: Metal işleme tesis (çamurlu akıpmenlik) Kuruluş Yılı: 2013 Fabrika Kapalı Alanı: 10.000 m<sup>2</sup> Hedeflenen İstihdam: 100 Adres: Korgun OSB İnternet Sitesi: www.gurmakgrup.com.tr E-Posta: info@gurmakgrup.com.tr</p>
<p><b>M. Akaryakıt Ltd. Şti.</b></p> <p>Sektör: Petrol ve doğalgaz tankları Kuruluş Yılı: 2012 Fabrika Kapalı Alanı: 3.000 m<sup>2</sup> Hedeflenen İstihdam: 10 Adres: Korgun OSB İnternet Sitesi: www.makinsing.com E-Posta: info@makinsing.com</p>	<p><b>Elif Makarna A.Ş.</b></p> <p>Sektör: Makarna imalatı Kuruluş Yılı: 2008 Fabrika Kapalı Alanı: 6.000 m<sup>2</sup> Hedeflenen İstihdam: 30 Adres: Korgun OSB İnternet Sitesi: www.elifmakarna.com.tr E-Posta: info@elifmakarna.com.tr</p>	<p><b>Orfe Tekstil Ltd. Şti.</b></p> <p>Sektör: Tekstil imalatı Kuruluş Yılı: 2013 Fabrika Kapalı Alanı: 1.500 m<sup>2</sup> Hedeflenen İstihdam: 10 Adres: Korgun OSB İnternet Sitesi: www.orfetekstil.tr E-Posta: orfetekstil@gmail.com</p>	<p><b>Esera Turizm Ltd. Şti.</b></p> <p>Sektör: Elektrik aydınlatma Kuruluş Yılı: 2013 Fabrika Kapalı Alanı: 1.500 m<sup>2</sup> Hedeflenen İstihdam: 25 Adres: Korgun OSB İnternet Sitesi: www.eseraturizm.net E-Posta: eseraturizm@gmail.com</p>	<p><b>Çankırı Makina Ltd. Şti.</b></p> <p>Sektör: Metal işleme Kuruluş Yılı: 2011 Fabrika Kapalı Alanı: 1.000 m<sup>2</sup> Hedeflenen İstihdam: 10 Adres: Korgun OSB İnternet Sitesi: www.cankirimakina.com.tr E-Posta: info@cankirimakina.com</p>
<p><b>Filiz Ziraat Ltd. Şti.</b></p> <p>Sektör: Tarım makineleri Kuruluş Yılı: 1995 Fabrika Kapalı Alanı: 3.000 m<sup>2</sup> Hedeflenen İstihdam: 20 Adres: Korgun OSB İnternet Sitesi: filizziraat.com E-Posta: filizcmck@filiz.com</p>	<p><b>Hotipoğlu Ayakkabı Ltd. Şti.</b></p> <p>Sektör: İlg güvenirli ayakkabılar Kuruluş Yılı: 2010 Fabrika Kapalı Alanı: 5.000 m<sup>2</sup> Hedeflenen İstihdam: 80 Adres: Korgun OSB İnternet Sitesi: hotipoglu.com.tr E-Posta: hotipoglu@hotipoglu.com</p>	<p><b>Pekyüceli Ltd. Şti.</b></p> <p>Sektör: Gıda imalatı Kuruluş Yılı: 1999 Fabrika Kapalı Alanı: 1.000 m<sup>2</sup> Hedeflenen İstihdam: 10 Adres: Korgun OSB İnternet Sitesi: pekyucelilimelatfabrikasi@hotmail.com E-Posta: pekyucelilimelatfabrikasi@hotmail.com</p>	<p><b>Perpa Ltd. Şti.</b></p> <p>Sektör: Döküm sanayi Kuruluş Yılı: 2013 Fabrika Kapalı Alanı: 5.000 m<sup>2</sup> Hedeflenen İstihdam: 70 Adres: Korgun OSB İnternet Sitesi: perpaos@gmail.com E-Posta: perpaos@gmail.com</p>	<p><b>Lotus Döküm Makina Sanayi ve Tic. Ltd. Şti.</b></p> <p>Sektör: Döküm sanayi Kuruluş Yılı: 2011 Fabrika Kapalı Alanı: 7.000 m<sup>2</sup> Hedeflenen İstihdam: 100 Adres: Korgun OSB İnternet Sitesi: www.lotusdolum.com.tr E-Posta: dolum@lotusdolum.com.tr</p>
<p><b>Farıka Giyim Ltd. Şti.</b></p> <p>Sektör: Tekstil imalatı Kuruluş Yılı: 2017 Fabrika Kapalı Alanı: 5.500 m<sup>2</sup> Hedeflenen İstihdam: 200 Adres: Korgun OSB İnternet Sitesi: farikagiyim.com E-Posta: info@farikagiyim.com</p>	<p><b>Buyruk Bentonit</b></p> <p>Sektör: Derinli imalatı Kuruluş Yılı: 2016 Fabrika Kapalı Alanı: 2.500 m<sup>2</sup> Hedeflenen İstihdam: 10 Adres: Korgun OSB İnternet Sitesi: buyrukbentonit.com.tr E-Posta: info@buyrukbentonit.com</p>	<p><b>Bente Mobilya</b></p> <p>Sektör: Mobilya imalatı Kuruluş Yılı: 2018 Fabrika Kapalı Alanı: 1.500 m<sup>2</sup> Hedeflenen İstihdam: 10 Adres: Korgun OSB İnternet Sitesi: www.bente.com.tr E-Posta: info@bente.com.tr</p>	<p><b>Ekocabin Mutfak Mobilya</b></p> <p>Sektör: Mutfak mob. imalatı Kuruluş Yılı: 2015 Fabrika Kapalı Alanı: 3.000 m<sup>2</sup> Hedeflenen İstihdam: 20 Adres: Korgun OSB İnternet Sitesi: www.ekocabin.com E-Posta: info@ekocabin.com</p>	<p><b>Est Prefabrikat Çuğurma Güvenirlik Teknolojileri Tic. Ltd. Şti.</b></p> <p>Sektör: Prefabrikat çuğurma parçaları Kuruluş Yılı: 2019 Fabrika Kapalı Alanı: 5.000 m<sup>2</sup> Hedeflenen İstihdam: 50 Adres: Korgun OSB İnternet Sitesi: www.estprefabrik.com E-Posta: info@estprefabrik.com</p>





Aşağıdaki görselde Şabanözü Organize Sanayi Bölgesinin Bölgesel Desteklerden faydalanacak sektörler belirtilmiştir.

Çankırı Şabanözü OSB'de Bölgesel Desteklerden Faydalanacak Sektörler	
Tıbbi aletler hassas ve optik aletler imalatı	500 bin TL
Motolu kara taşıt ve yan sanayi	Kara taşıt 50 milyon TL Yan sanayi 1 milyon TL
Mobilya imalatı (Sadece plastikten imal edilenler hariç) müzik aletleri imalatı, spor malzemeleri, oyun ve oyuncak imalatı, kalem imalatı ile çocuk arabaları ve pusetler ile bunların aksam ve parçaları imalatı	1 milyon TL
Öteller	3 yıldız ve üzeri
Çırenci yurtları	100 öğrenci
Soğuk hava deposu hizmetleri	500 metrekare
Lisanslı depoculuk	1 milyon TL
Eğitim hizmetleri (Okul öncesi eğitim hizmetleri dahil, yetişkinlerin eğitilmesi ve diğer eğitim faaliyetleri hariç)	500 bin TL
Hastane yatırımı, huzurevi	Hastane : 500 bin TL Huzurevi: 100 kişi
Akıllı çok fonksiyonlu teknik tekstil	500 bin TL
Atık geri kazanım veya bertaraf tesisleri	500 bin TL
Kömür gazı üretimi (sentez gazı)	50 milyon TL
Seracılık	10 dekar
Entegre damızlık hayvancılık yatırımları dahil olmak üzere entegre hayvancılık yatırımları (sığır kapasite şartlarına uymayan yatırımlar hariç)	500 bin TL
Su ürünleri yetiştiriciliği (balık yavrusu ve yumurtası üretimi dahil)	500 bin TL
Gıda ürünleri ve içecek imalatı	1 milyon TL
Tekstil ürünleri imalatı (belirtilen şartları sağlamayan iplik ve dokuma yatırımları hariç)	1 milyon TL
Giyim eşyası imalatı	500 bin TL
Bavul, el çantası, saracıye, ayakkabı vb. imalatı	500 bin TL
Ağaç ve mantar ürünleri imalatı (mobilya hariç), hazır ve buna benzer ürünler yapılan maddelerin imalatı	1 milyon TL
Kağıt ve kağıt ürünleri imalatı	10 milyon TL
Kimyasal madde ve ürünleri imalatı	1 milyon TL
İlaç/eczacılıkta ve tıpta kullanılan kimyasal ve bitkisel kaynaklı ürünleri imalatı	500 bin TL
Patlayıcı madde imalatı	500 bin TL
İç ve dış lastik imalatı	1 milyon TL
Metallik olmayan mineral ürünleri imalatı (çok katlı yapılmış camlar, kiremit, briket, tuğla, çimento, hazır beton ve harç hariç)	1 milyon TL
Demir-çelik dışındaki ana metal sanayi, metal döküm sanayi	1 milyon TL
Metal eşya	1 milyon TL
Makine ve teçhizat imalatı	1 milyon TL
Büro, muhasebe ve bilgi işlem makineleri imalatı	500 bin TL
Elektrikli makine ve cihazları imalatı	1 milyon TL
Radio, televizyon, haberleşme teçhizatı ve cihazları imalatı	500 bin TL

Aşağıdaki görselde Şabanözü OSB'de örnek bir yatırım ve yatırımın desteklenme oranları belirtilmiştir.







Aşağıdaki görselde Şabanözü OSB planı ve OSB’de üretim yapan firmalar belirtilmiştir.



#### Öne Çıkan Sektörler

Türkiye'nin büyük ölçekli enjenerijon hatları için elektrik ve albeni imalat yapan tesisler ve çarşın bölgesinde Türkiye'nin en büyük ölçekli enjenerijon tesisleri Şabanözü OSB'de faaliyet göstermektedir. OSB alanı dışında işleme faaliyetleri gösteren tesislerde öncelikli olarak tekstil, deri, ayakkabı ve diğer tekstil ürünleri imalata yönelik tesisler bulunmaktadır.

- Elektrikli ev aletleri
- Ambalaj sanayi (karton ve plastik)
- Gıda ürünleri imalat ve paketlenme
- Tıbbi medical cihazlar imalatı

#### Şabanözü OSB'nin Önemli Noktalara Ortalama Mesafesi

Çankır merkezine 43 km mesafede bulunmaktadır. Eskişehir Havalimanı'na 65 km mesafededir. Ankara merkezine ise 85 km uzaklıktadır.

- Kırıkkale: 90 km
- Kastamonu: 150 km
- Çorum: 190 km
- İstanbul: 420 km
- Gaziantep: 350 km
- Karsiyık: 150 km

#### Hızla Gelişen Altyapı

Şabanözü Organize Sanayi Bölgesi 2005 yılında kurulmuştur. Bölge çok hızlı şekilde gelişmektedir. OSB'nin elektrik, su, doğalgaz, internet altyapısı tamamlanmıştır.

OSB'nin elektrik, su, doğalgaz, internet altyapısı tamamlanmıştır.

### Şabanözü OSB'de Üretim Yapan Firmalar

<p><b>Ernaş Makina Tic. ve San. A.Ş.</b></p> <p>Sektör: Elektrikli ev aletleri imalatı</p> <p>Kuruluş Yılı: 2012</p> <p>Fabrika Kapalı Alanı: 36.000 m<sup>2</sup></p> <p>Hedeflenen İstihdam: 1200</p> <p>Adres: Şabanözü OSB</p> <p>İnternet Sitesi: www.ernamas.com</p> <p>E-Posta: info@ernamas.com</p>	<p><b>Pars Parça Makine San. ve Tic. Ltd. Şti.</b></p> <p>Sektör: Elektrikli ev aletleri imalatı</p> <p>Kuruluş Yılı: 2017</p> <p>Fabrika Kapalı Alanı: 2.000 m<sup>2</sup></p> <p>Hedeflenen İstihdam: 35</p> <p>Adres: Şabanözü OSB</p> <p>İnternet Sitesi: -</p> <p>E-Posta: -</p>	<p><b>Hastürk Gıda Oto. İnş. Em. San. ve Tic. Ltd. Şti.</b></p> <p>Sektör: Gıda maddelerinin imalatı</p> <p>Kuruluş Yılı: 2011</p> <p>Fabrika Kapalı Alanı: 1.900 m<sup>2</sup></p> <p>Hedeflenen İstihdam: 49</p> <p>Adres: Şabanözü OSB</p> <p>İnternet Sitesi: www.hasturkgida.com</p> <p>E-Posta: hasturkgida@hotmail.com</p>	<p><b>Ayrıca Sağlık Danışmanlığı İnsan Kay. Bilgişim Tek. İma. San. Tic. Ltd. Şti.</b></p> <p>Sektör: Protez imalatı (çizgi, kalça, parmak)</p> <p>Kuruluş Yılı: 2013</p> <p>Fabrika Kapalı Alanı: 1.000 m<sup>2</sup></p> <p>Hedeflenen İstihdam: 10</p> <p>Adres: Şabanözü OSB</p> <p>İnternet Sitesi: www.protech.tr</p> <p>E-Posta: -</p>
<p><b>Başarı Plastik Gıda San. Tic. Ltd. Şti.</b></p> <p>Sektör: Kağıt ve mukavva ürünlerinin imalatı</p> <p>Kuruluş Yılı: 2011</p> <p>Fabrika Kapalı Alanı: 1.000 m<sup>2</sup></p> <p>Hedeflenen İstihdam: 10</p> <p>Adres: Şabanözü OSB</p> <p>İnternet Sitesi: -</p> <p>E-Posta: -</p>	<p><b>Özben Metal San. ve Tic. Ltd. Şti.</b></p> <p>Sektör: Metal imalatı</p> <p>Kuruluş Yılı: 2011</p> <p>Fabrika Kapalı Alanı: 3.500 m<sup>2</sup></p> <p>Hedeflenen İstihdam: 10</p> <p>Adres: Şabanözü OSB</p> <p>İnternet Sitesi: -</p> <p>E-Posta: -</p>	<p><b>Oratar Orta Anadolu Tarım Hayvancılık Mak. San. ve Tic. Ltd. Şti.</b></p> <p>Sektör: Makine imalatı</p> <p>Kuruluş Yılı: 2014</p> <p>Fabrika Kapalı Alanı: 3.000 m<sup>2</sup></p> <p>Hedeflenen İstihdam: 10</p> <p>Adres: Şabanözü OSB</p> <p>İnternet Sitesi: -</p> <p>E-Posta: -</p>	<p><b>Esergüç Çelik Konstrüksiyon Mak. İml. ve İnş. San. Tic. Ltd. Şti.</b></p> <p>Sektör: Metaldirin kapı ve pencerelerin imalatı</p> <p>Kuruluş Yılı: 2011</p> <p>Fabrika Kapalı Alanı: 1.600 m<sup>2</sup></p> <p>Hedeflenen İstihdam: 10</p> <p>Adres: Şabanözü OSB</p> <p>İnternet Sitesi: -</p> <p>E-Posta: -</p>
<p><b>Hacıbayramoğlu Amb. San. Tic. Ltd. Şti.</b></p> <p>Sektör: Çiğ ve kurutulmuş ürünlerin imalatı</p> <p>Kuruluş Yılı: 2012</p> <p>Fabrika Kapalı Alanı: 5.500 m<sup>2</sup></p> <p>Hedeflenen İstihdam: 49</p> <p>Adres: Şabanözü OSB</p> <p>İnternet Sitesi: www.hic@hacibayram.com.tr</p> <p>E-Posta: hic@hacibayram.com</p>	<p><b>Enpak Matbaa Amb. San. Ltd. Şti.</b></p> <p>Sektör: Etnik ambalaj ürünleri</p> <p>Kuruluş Yılı: 2014</p> <p>Fabrika Kapalı Alanı: 5.500 m<sup>2</sup></p> <p>Hedeflenen İstihdam: 45</p> <p>Adres: Şabanözü OSB</p> <p>İnternet Sitesi: www.enpak.com.tr</p> <p>E-Posta: info@enpak.com.tr</p>	<p><b>Denova Biyoteknoloji Lab. Muayene Arge Danş. Eğt. Yaz. Dış. Tic. Ltd. Şti.</b></p> <p>Sektör: Elektrikli ev aletlerinin imalatı</p> <p>Kuruluş Yılı: 2011</p> <p>Fabrika Kapalı Alanı: 2.000 m<sup>2</sup></p> <p>Hedeflenen İstihdam: 10</p> <p>Adres: Şabanözü OSB</p> <p>İnternet Sitesi: -</p> <p>E-Posta: -</p>	<p><b>Medigen Med. Kimya Mad. Ve Zirai Ür. Dep. Tur. İnş. İml. İth. İhr. Paz. San. ve Tic. Ltd. Şti.</b></p> <p>Sektör: Kimya (farmasötik malzemelerin imalatı)</p> <p>Kuruluş Yılı: 2011</p> <p>Fabrika Kapalı Alanı: 1.600 m<sup>2</sup></p> <p>Hedeflenen İstihdam: 10</p> <p>Adres: Şabanözü OSB</p> <p>İnternet Sitesi: -</p> <p>E-Posta: -</p>
<p><b>Misan Mobilya Dış Tic. A.Ş.</b></p> <p>Sektör: Ofis elektrikli ve teknolojik aletleri imalatı</p> <p>Kuruluş Yılı: 2016</p> <p>Fabrika Kapalı Alanı: 2.000 m<sup>2</sup></p> <p>Hedeflenen İstihdam: 10</p> <p>Adres: Şabanözü OSB</p> <p>İnternet Sitesi: -</p> <p>E-Posta: -</p>	<p><b>Gelal Çorap San. ve Tic. A.Ş.</b></p> <p>Sektör: Çorap imalatı</p> <p>Kuruluş Yılı: 2012</p> <p>Fabrika Kapalı Alanı: 2.000 m<sup>2</sup></p> <p>Hedeflenen İstihdam: 1000</p> <p>Adres: Şabanözü OSB</p> <p>İnternet Sitesi: -</p> <p>E-Posta: -</p>		

### 14.4 Çerkes Organize Sanayi Bölgesi





Çerkeş Organize Sanayi Bölgesi (OSB) 2005 yılında kurulmuştur. 03.08.2005 Tarihinde Sanayi ve Teknoloji Bakanlığı ile kredi sözleşmesi yapılmış olup, 15.06.2006 tarihinde Çerkeş Belediyesine ait olan tapular Organize Sanayi Bölgesine bilabedel devir edilmiştir. Toplam 171 hektarlık alanda kurulması planlanan OSB ye ait arazinin sondajı, Jeolojik etüt raporu ve halihazır harita yapım işleri Müteşebbis heyeti imkanları ile yapılarak 29.04.2005 tarihinde Sanayi ve Teknoloji Bakanlığı tarafından vize edilmiştir. OSB'ye ait 120 hektarlık alanın imar planı, zeminde arazi ve arsa düzenleme uygulaması ile parselasyon planı, altyapı zemin araştırma raporu, altyapı avam ve uygulama projeleri ile yatırım programında ilk etapta yapılması öngörülen 50 hektarlık kısmın keşif ve ihale dosyasının hazırlanması işlerinden müteşekkil Etüt-proje Mühendislik işleri ihalesi 17.08.2006 günü Sanayi ve Teknoloji Bakanlığı tarafından yapılmıştır. Şu durumda tüm altyapı uygulama projeleri tamamlanmış, enerji müsaadesi de alınarak 24.07.2009 tarihinde 1. Etap inşaat altyapı ihalesi yapılmış olup Ekim 2010 sonu itibariyle tamamlanmış, Ayrıca 2. Etap inşaat altyapı ihalesi yapılmış ve Haziran 2018 tarihi itibariyle tamamlanmıştır. Enerji Dağıtım Lisansı, Telekom altyapısı, Doğalgaz kullanımı, iç yolları, otoparklar, yaya kaldırımları, sağlık koruma bantları, ağaçlandırma alanları, kontrollü giriş-çıkış ve bölgemiz etrafının yüksek tel örgü ile kapatılması işleri tamamlanmıştır.



Çerkeş Organize Sanayi Bölgesi Esenboğa Havalimanına 120 km, Samsun Limanına 350 km, Karabük Demir Çelik Fabrikasına 70 km, Filyos limanına 170 km, D100 (E80) karayoluna 100 m ve tren yolu güzergahına 350 m mesafededir.



Aşağıdaki görselde Çerkeş Organize Sanayi Bölgesinin Bölgesel Desteklerden faydalanacak sektörler belirtilmiştir.

Çankırı Çerkeş OSB'de Bölgesel Desteklerden Faydalanacak Sektörler	
Tıbbi aletler hassas ve optik aletler imalatı	500 bin TL
Motorsuz kara taşıtı ve yan sanayi	Kara taşıtı 50 milyon TL Yan sanayi 1 milyon TL
Mobilya imalatı (Sadece plastikten imal edilenler hariç) müzik aletleri imalatı, spor malzemeleri, oyun ve oyuncak imalatı, kalem imalatı ile çocuk arabaları ve pusetler ile bunların aksam ve parçaları imalatı	1 milyon TL
Öteller	3 yıldız ve üzeri
Öğrenci yurtları	100 öğrenci
Soğuk hava deposu hizmetleri	500 metrekare
Lisansız depoculuk	1 milyon TL
Eğitim hizmetleri (Okul öncesi eğitim hizmetleri dahil, yetişkinlerin eğitimi ve diğer eğitim faaliyetleri hariç)	500 bin TL
Hastane yatırımları, huzurevi	Hastane : 500 bin TL Huzurevi: 100 kişi
Akıllı çok fonksiyonlu teknik tekstil	500 bin TL
Atık geri kazanım veya bertaraf tesisleri	500 bin TL
Kömür gazı üretimi (sentez gaz)	50 milyon TL
Seracılık	10 dekar
Entegre damızlık hayvancılık yatırımları dahil olmak üzere entegre hayvancılık yatırımları (aşgari kapasite şartlarına uymayan yatırımlar hariç)	500 bin TL
Su ürünleri yetiştiriciliği (balık yavrusu ve yumurtası üretimi dahil)	500 bin TL
Gıda ürünleri ve içecek imalatı	1 milyon TL
Tekstil ürünleri imalatı (belirtilen şartları sağlamayan iplik ve dokuma yatırımları hariç)	1 milyon TL
Giyim eşyası imalatı	500 bin TL
Bavul, el çantası, saracıye, ayakkabı vb. imalatı	500 bin TL
Ağaç ve mantar ürünleri imalatı (mobilya hariç), hasır ve buna benzer ürünler yapılabildiği maddelerin imalatı	1 milyon TL
Kağıt ve kağıt ürünleri imalatı	10 milyon TL
Kimyasal madde ve ürünlerin imalatı	1 milyon TL
İlaç/eczacılıkta ve tıpta kullanılan kimyasal ve bitkisel kaynaklı ürünlerin imalatı	500 bin TL
Patlayıcı madde imalatı	500 bin TL
İç ve dış lastik imalatı	1 milyon TL
Metallik olmayan mineral ürünlerin imalatı (çok katlı yalıtım camları, kromit, briket, tuğla, çimento, hazır beton ve harç hariç)	1 milyon TL
Demir-çelik dışındaki ana metal sanayi, metal döküm sanayi	1 milyon TL
Metali eşya	1 milyon TL
Makine ve teçhizat imalatı	1 milyon TL
Büro, muhasebe ve bilgi işlem makineleri imalatı	500 bin TL
Elektrikli makine ve cihazların imalatı	1 milyon TL
Radyo, televizyon, haberleşme teçhizatı ve cihazların imalatı	500 bin TL

Aşağıdaki görselde Çerkeş OSB'de örnek bir yatırım ve yatırımın desteklenme oranları belirtilmiştir.





Aşağıdaki görselde Çerkeş OSB planı ve OSB'de üretim yapan firmalar belirtilmiştir.



**Öne Çıkan Sektörler**

İstanbul, Kocaeli, Gazibolu gibi metropoliten ve sanayi alanlarına yakın Türkiye'nin en batısında yer alan yatırım teşvik sisteminden 6. bölge desteklerinden (sigorta primi iktisadi hesası desteği ve vergi indirimli) faydalanan tax sanayi bölgesidir.

Bölgede öne çıkan sektörler:

- Metal işleme (çelik raf, kalıp imalat vb.)
- Ağaç ve ağaç ürünleri (yonga levha, ahşap oyuncak imalatı)
- Tekstil (çorap imalatı)
- Kazaçuk ve plastik hammaddesi (terlik vb.)
- Mobilya imalatı

**Çerkeş OSB'nin Önemli Noktalara Ortalama Mesafesi**

Çerkeş OSB'nin 100 (EBO) karayolu geçmektedir.  
Ankara Esenboğa Havalimanı'na yaklaşık 100 km mesafededir.  
Çerkeş OSB'nin çevresindeki diğer ilçe yaklaştık mesafesi:

- Karamlık 70 km
- Ankara 130 km
- Düzce 160 km
- Sakarya 240 km
- Eski 110 km
- İtaltık 350 km

**Hızla Gelişen Altyapı**

Çerkeş OSB'nin bütün altyapısı hazırdir (güne suyu, atık su hattı, elektrik altyapısı, doğalgaz ve telekom altyapısı tamamlanmıştır). Çerkeş OSB 120 hektar alanın inşaatı yapılmaktadır. Bu alana 80 hektar alan daha ilave edilerek toplam genişlik 200 hektara ulaşacaktır.

Türkiye'nin ilk 500 sanayi kuruluşunun çerkesosb'de üretim yapmasını beklenmektedir.

### Çerkeş OSB'de Üretim Yapan Firmalar

**Düğer Ahşap San. A.Ş.**

Sektör: Yarıçap ve lifli binalar (plywood)  
Kuruluş Yılı: 2013  
Fabrika Kapalı Alanı: 4.250 m<sup>2</sup>  
Hedeflenen İstihdam: 150  
Adres: Çerkeş OSB  
İnternet Sitesi: www.dugersan.com.tr  
E-Posta: info@dugersan.com.tr

**Pir-İnci Bijuteri**

Sektör: Metal ürün imalatı  
Kuruluş Yılı: 2018  
Fabrika Kapalı Alanı: 22.000 m<sup>2</sup>  
Hedeflenen İstihdam: 400  
Adres: Çerkeş OSB  
İnternet Sitesi: www.pir-inci.com  
E-Posta: info@pir-inci.com

**CA-KA Eğitim Araçları Oyuncak**

Sektör: Ahşap okul araçları, oyuncak mobilyaları  
Kuruluş Yılı: 2018  
Fabrika Kapalı Alanı: 4.250 m<sup>2</sup>  
Hedeflenen İstihdam: 12  
Adres: Çerkeş OSB  
İnternet Sitesi: www.cakatoys.com  
E-Posta: info@cakatoys.com

**Arman Filament San. Ltd. Şti.**

Sektör: Monofilament (m. a. a.) (Dil şipos ve benzeri a. a. a.)  
Kuruluş Yılı: 2019  
Fabrika Kapalı Alanı: 1.750 m<sup>2</sup>  
Hedeflenen İstihdam: 70  
Adres: Çerkeş OSB  
İnternet Sitesi: www.ulo.com.tr  
E-Posta: alicem@ulo.com.tr

**Eren Çelik Ahşap ve Metal Möble San. A.Ş.**

Sektör: Metal işleme  
Kuruluş Yılı: 2017  
Fabrika Kapalı Alanı: 25.000 m<sup>2</sup>  
Hedeflenen İstihdam: 200  
Adres: Çerkeş OSB  
İnternet Sitesi: www.erafurniture.com.tr  
E-Posta: info@erafurniture.com.tr

**Özgün Metal Tekstil**

Sektör: Çorap imalatı  
Kuruluş Yılı: 2018  
Fabrika Kapalı Alanı: 7.047 m<sup>2</sup>  
Hedeflenen İstihdam: 300  
Adres: Çerkeş OSB  
İnternet Sitesi: www.ozguncorap.com.tr  
E-Posta: info@ozguncorap.com.tr

**Unitek Modüler Yapı Sist.**

Sektör: Yüksek kaliteli yapı döşemesi  
Kuruluş Yılı: 2019  
Fabrika Kapalı Alanı: 3.696 m<sup>2</sup>  
Hedeflenen İstihdam: 15  
Adres: Çerkeş OSB  
İnternet Sitesi: www.uniteksistem.com  
E-Posta: destek@uniteksistem.com

**Kaşgarlı Terlik ve Ayakkabı**

Sektör: Terlik imalatı  
Kuruluş Yılı: 2016  
Fabrika Kapalı Alanı: 5.838 m<sup>2</sup>  
Hedeflenen İstihdam: 150  
Adres: Çerkeş OSB  
İnternet Sitesi: www.kasgarli.com.tr  
E-Posta: kasgarli@kaskar.com.tr

**Polirem Kimya San.**

Sektör: Plastik hammaddesi (plastik)  
Kuruluş Yılı: 2016  
Fabrika Kapalı Alanı: 1.060 m<sup>2</sup>  
Hedeflenen İstihdam: 40  
Adres: Çerkeş OSB  
İnternet Sitesi: www.polirem.com.tr  
E-Posta: info@polirem.com

**Kahraman Mobilya**

Sektör: Ahşap mobilya  
Kuruluş Yılı: 2016  
Fabrika Kapalı Alanı: 4.250 m<sup>2</sup>  
Hedeflenen İstihdam: 10  
Adres: Çerkeş OSB  
İnternet Sitesi: -  
E-Posta: -